

ПОСТАНОВЛЕНИЕ

О проекте закона Томской области «Об упразднении отдельных административно-территориальных единиц Томской области и о внесении изменений в отдельные законодательные акты Томской области в связи с упразднением отдельных административно-территориальных единиц Томской области»

Рассмотрев проект закона Томской области «Об упразднении отдельных административно-территориальных единиц Томской области и о внесении изменений в отдельные законодательные акты Томской области в связи с упразднением отдельных административно-территориальных единиц Томской области», внесенный в порядке реализации права законодательной инициативы Губернатором Томской области,

Законодательная Дума Томской области ПОСТАНОВЛЯЕТ:

1. Принять проект закона Томской области «Об упразднении отдельных административно-территориальных единиц Томской области и о внесении изменений в отдельные законодательные акты Томской области в связи с упразднением отдельных административно-территориальных единиц Томской области» в первом чтении согласно приложению.

2. Установить, что поправки к законопроекту направляются в комитет Законодательной Думы Томской области по законодательству, государственному устройству и безопасности в письменном виде в течение 10 дней со дня принятия настоящего постановления.

3. Комитету по законодательству, государственному устройству и безопасности (Кравченко) доработать указанный проект закона с учетом поступивших поправок и представить его к рассмотрению во втором чтении на собрании Законодательной Думы Томской области.

Председатель
Законодательной Думы
Томской области

О.В.Козловская

ЗАКОНОДАТЕЛЬНАЯ ДУМА ТОМСКОЙ ОБЛАСТИ
КОМИТЕТ ПО ЗАКОНОДАТЕЛЬСТВУ,
ГОСУДАРСТВЕННОМУ УСТРОЙСТВУ И БЕЗОПАСНОСТИ

РЕШЕНИЕ

21.10.2014 № 646

г. Томск

О проекте закона Томской области «Об упразднении отдельных административно-территориальных единиц Томской области и о внесении изменений в отдельные законодательные акты Томской области в связи с упразднением отдельных административно-территориальных единиц Томской области»

Рассмотрев проект закона Томской области «Об упразднении отдельных административно-территориальных единиц Томской области и о внесении изменений в отдельные законодательные акты Томской области в связи с упразднением отдельных административно-территориальных единиц Томской области», внесенный в порядке реализации права законодательной инициативы Губернатора Томской области (исх. № СЖ- 08-1916 от 15.10.2014),

Комитет по законодательству, государственному устройству и безопасности

РЕШИЛ:

Внести в установленном порядке в повестку очередного собрания Законодательной Думы Томской области вопрос «О проекте закона Томской области «Об упразднении отдельных административно-территориальных единиц Томской области и о внесении изменений в отдельные законодательные акты Томской области в связи с упразднением отдельных административно-территориальных единиц Томской области» и рекомендовать принять указанный проект закона в первом чтении.

Председатель комитета

В.К.Кравченко



ГУБЕРНАТОР ТОМСКОЙ ОБЛАСТИ

Ленина пл., д. 6, г. Томск, 634050, тел. (382 2) 510-001, 510-813, факсы (382 2) 510-323, 510-730
E-mail ato@tomsk.gov.ru, http://www.tomsk.gov.ru, телеграф Томск-50, телетайп 128222 «Яхта»
ОКПО 44239015, ОГРН 1027000918218, ИНН/КПП 7017069388/701701001

15.10.2014 № СЖ-08-1916

на № _____ от _____

О законодательной инициативе
Губернатора Томской области

Председателю
Законодательной Думы
Томской области

О.В.Козловской

Уважаемая Оксана Витальевна!

В порядке реализации права законодательной инициативы Губернатора Томской области вношу на рассмотрение Законодательной Думы Томской области проект закона Томской области «Об упразднении отдельных административно-территориальных единиц Томской области и о внесении изменений в отдельные законодательные акты Томской области в связи с упразднением отдельных административно-территориальных единиц Томской области».

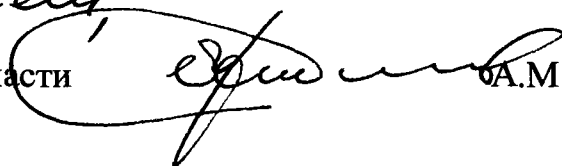
На заседаниях комитетов Думы законопроект будет представлять Банин Сергей Анатольевич – начальник Департамента по работе с органами местного самоуправления Администрации Томской области.

На собрании Думы законопроект будет представлять Рожков Анатолий Михайлович – заместитель Губернатора Томской области по внутренней политике и территориальному развитию.

Приложение: на 56 л. в 1 экз.

С уважением,

И.о. Губернатора Томской области

 А.М.Феденёв

ЗАКОН ТОМСКОЙ ОБЛАСТИ

Об упразднении отдельных административно-территориальных единиц Томской области и о внесении изменений в отдельные законодательные акты Томской области в связи с упразднением отдельных административно-территориальных единиц Томской области

Статья 1

1. Упразднить деревню Кузнецовка муниципального образования Поротниковское сельское поселение Бакчарского района Томской области.

2. Упразднить деревню Первомайка муниципального образования Чажемтовское сельское поселение Колпашевского района Томской области.

3. Упразднить деревню Ламеевка, деревню Лысая Гора муниципального образования Суйгинское сельское поселение Молчановского района Томской области.

4. Упразднить деревню Комбарс муниципального образования Старицинское сельское поселение, село Львовка, расположенное на межселенной территории Парабельского района Томской области.

5. Упразднить деревню Гвоздёвка муниципального образования Чаинское сельское поселение, деревню Петрово муниципального образования Коломинское сельское поселение Чаинского района Томской области.

Статья 2

Внести в пункт 5 части 2 статьи 2 Закона Томской области от 9 сентября 2004 года № 194-ОЗ «О наделении статусом муниципального района, сельского поселения и установлении границ муниципальных образований на территории Бакчарского района» (Официальные ведомости Государственной Думы Томской области, 2004, № 33(94)-II, постановление от 26.08.2004 № 1388; 2010, № 41(163),

постановление от 29.07.2010 № 3446; Официальные ведомости Законодательной Думы Томской области, 2014, № 31(207), постановление от 29.05.2014 № 2053) изменение, исключив слова «, деревня Кузнецовка».

Статья 3

Внести в пункт 2 части 2 статьи 2 Закона Томской области от 9 сентября 2004 года № 195-ОЗ «О наделении статусом муниципального района, поселения (городского, сельского) и установлении границ муниципальных образований на территории Колпашевского района» (Официальные ведомости Государственной Думы Томской области, 2004, № 33(94)-II, постановление от 26.08.2004 № 1393; Официальные ведомости Законодательной Думы Томской области, 2012, № 10(186)-II, постановление от 26.06.2012 № 394; 2013, № 23(199), постановление от 26.09.2013 № 1472; 2014, № 31(207), постановление от 29.05.2014 № 2053) изменение, исключив слова «деревня Первомайка».

Статья 4

Внести в статью 2 Закона Томской области от 9 сентября 2004 года № 196-ОЗ «О наделении статусом муниципального района, сельского поселения и установлении границ муниципальных образований на территории Молчановского района» (Официальные ведомости Государственной Думы Томской области, 2004, № 33(94)-II, постановление от 26.08.2004 № 1395; 2009, № 27(149), постановление от 23.04.2009 № 2221; 2014, № 31(207), постановление от 29.05.2014 № 2053) изменение, изложив пункт 2 части 2 в следующей редакции:

«2) Суйгинское сельское поселение, включающее в себя населенный пункт: село Суйга.

Административный центр - село Суйга;».

Статья 5

Внести в Закон Томской области от 15 октября 2004 года № 225-ОЗ «О наделении статусом муниципального района, сельского поселения и установлении границ муниципальных образований на территории Парабельского района» (Официальные ведомости Государственной Думы Томской области, 2004, № 34(95), постановление от 30.09.2004 № 1485; 2005, № 45(106),

постановление от 25.08.2005 № 2418; Официальные ведомости Законодательной Думы Томской области, 2013, № 23(199), постановление от 26.09.2013 № 1472; 2014, № 31(207), постановление от 29.05.2014 № 2053) следующие изменения:

1) в статье 2:

в пункте 3 части 2 слова «деревня Комбарс,» исключить;

часть 3 признать утратившей силу;

2) в абзаце первом приложения к Закону слова «, село Львовка» исключить.

Статья 6

Внести в статью 2 Закона Томской области от 10 сентября 2004 года № 205-ОЗ «О наделении статусом муниципального района, сельского поселения и установлении границ муниципальных образований на территории Чаинского района» (Официальные ведомости Государственной Думы Томской области, 2004, № 33(94)-II, постановление от 26.08.2004 № 1398; Официальные ведомости Законодательной Думы Томской области, 2012, № 9(185), постановление от 29.05.2012, № 321; 2014, № 31(207), постановление от 29.05.2014 № 2053) следующие изменения:

1) в пункте 1 части 2 слова «деревня Гвоздёвка,» исключить;

2) в пункте 4 части 2 слова «деревня Петрово,» исключить.

Статья 7

Внести в пункт 2 приложения к Закону Томской области от 22 декабря 2009 года № 271-ОЗ «Об административно-территориальном устройстве Томской области» (Официальные ведомости Государственной Думы Томской области, 2010, № 34(156)-II, постановление от 17.12.2009 № 2852; Официальные ведомости Законодательной Думы Томской области, 2011, № 47(169), постановление от 31.03.2011 № 4165; 2012, № 9(185), постановление от 29.05.2012 № 322; № 12(188), постановление от 27.09.2012 № 566; 2013, № 18(194), постановление от 28.03.2013 № 1071) следующие изменения:

1) в строке «Бакчарский район» слова «деревня Кузнецовка» исключить;

2) в строке «Колпашевский район» слова «деревня Первомайка» исключить;

3) в строке «Молчановский район» слова «деревня Ламеевка», «деревня Лысая Гора» исключить;

4) в строке «Парабельский район» слова «деревня Комбарс», «село Львовка» исключить;

5) в строке «Чаинский район» слова «деревня Гвоздёвка», «деревня Петрово» исключить.

Статья 8

Внести в приложение к Закону Томской области от 14 мая 2005 года № 84-ОЗ «Об утверждении перечня труднодоступных и отдаленных местностей в Томской области» (Официальные ведомости Государственной Думы Томской области, 2005, № 41(102), постановление от 28.04.2005 № 1964; № 44(105), постановление от 28.07.2005 № 2309; 2010, № 38(160), постановление от 29.04.2010 № 3166) следующие изменения:

в перечне труднодоступных и удаленных местностей, находящихся на территориях муниципальных образований Томской области:

1) в строке «Усть-Чижалское сельское поселение» слова «село Березовка» заменить словами «село Старая Березовка»;

2) в строке «Суйгинское сельское поселение» слова «, деревня Лысая Гора» исключить.

Статья 9

Настоящий Закон вступает в силу в течение десяти дней после дня его официального опубликования.

Администрации Томской области, иным исполнительным органам государственной власти Томской области и органам местного самоуправления муниципальных образований Томской области привести свои нормативные правовые акты в соответствие с настоящим Законом в течение трех месяцев со дня вступления его в силу.

Губернатор Томской области

С.А.Жвачкин

**Пояснительная записка к проекту закона Томской области
«Об упразднении отдельных административно-территориальных единиц Томской
области и о внесении изменений в отдельные законодательные акты Томской
области в связи с упразднением отдельных административно-территориальных
единиц Томской области»**

Проект закона Томской области «Об упразднении отдельных административно-территориальных единиц Томской области и о внесении изменений в отдельные законодательные акты Томской области в связи с упразднением отдельных административно-территориальных единиц Томской области» (далее – Проект) разработан по поручению Губернатора Томской области от 15.11.2013 № СЖ-07-1974 и в целях централизованного уточнения административно-территориальных единиц Томской области на основании предложений, поступивших от органов местного самоуправления муниципальных образований Томской области.

Статьей 1 Проекта предлагается упразднить:

деревню Кузнецовка муниципального образования Поротниковское сельское поселение Бакчарского района Томской области. Деревня Кузнецовка расположена на территории Поротниковского сельского поселения на землях площадью 1,8 га в 13 км на юг от села Поротниково – административного центра сельского поселения и в 26 км на юго-восток от села Бакчар – административного центра муниципального района. Упразднение деревни Кузнецовка позволит сэкономить средства местного бюджета на содержание автомобильной дороги местного значения в размере 582 тыс. руб.;

деревню Первомайка муниципального образования Чажемтовское сельское поселение Колпашевского района Томской области. Деревня Первомайка находится в центральной части Чажемтовского сельского поселения и удалена от административного центра поселения на 10 км. Деревня Первомайка соединена с автомобильной дорогой Могильный мыс – Парабель – Каргасок грунтовой автомобильной дорогой протяженностью около 500 м., находящейся в неудовлетворительном состоянии. Ближайшая железнодорожная станция Белый Яр находится на расстоянии 186 км;

деревню Ламеевка, деревню Лысая Гора муниципального образования Суйгинское сельское поселение Молчановского района Томской области. По данным Роснедвижимости Молчановского района общая площадь деревни Ламеевка – 20 га, деревни Лысая Гора - 50 га. Транспортное сообщение между административным центром поселения и названными деревнями осложнено низким техническим состоянием автодороги Суйга – Могочино – Лысая Гора (от села Сулзат и далее) и неудовлетворительным состоянием отдельных мостовых переходов на данной автодороге. Необходимо отметить, что данное поселение исторически не имело связи с автодорожной сетью области, т.к. обслуживалось речным транспортом по реке Чулым, который с 1990 -х годов пришел в упадок;

деревню Комбарс муниципального образования Старицинское сельское поселение Парабельского района Томской области и село Львовка, расположенное на межселенной территории Парабельского района Томской области. Деревня Комбарс расположена в 40

км на юго-восток от села Старица – административный центр поселения и в 7 км от границы муниципального района с муниципальным образованием «Бакчарский район». Село Львовка расположено в 75 км на юго-запад от города Кедрового и в 12 км от границы муниципального района с Новосибирской областью. Согласно кадастровому плану площадь села Львовка составляет 51,37 га;

деревню Гвоздёвка муниципального образования Чаинского сельского поселения Чаинского района. Деревня Гвоздёвка находится в 3,0 км по направлению на северо-запад от административного центра сельского поселения расположена на надпойменной террасе левого берега р. Чая, отделенной уступом высотой 20-25 м. Площадь земель деревни Гвоздёвка составляет 7,0 га. Ближайшая железнодорожная станция г.Томск находится на расстоянии 324 км;

деревню Петрово муниципального образования Коломинское сельское поселение Чаинского района. Деревня Петрово находится в 13,5 км по направлению на восток от административного центра сельского поселения, расположена на низкой надпойменной террасе правобережья и в пойме р. Обь, отделенной уступом высотой 15-20 м, что способствует затоплению паводковыми водами. Площадь земель деревни Петрово составляет 1,0 га. Ближайшая железнодорожная станция г.Томск находится на расстоянии 240 км.

Необходимость упразднения административно-территориальных единиц Томской области обусловлена тем, что в обозначенных населенных пунктах продолжительное время отсутствуют жители, зарегистрированные в установленном законом порядке, коммунальное хозяйство, жилищный фонд, круглогодичное автомобильное сообщение между населенными пунктами, объекты социальной сферы, сети связи, промышленные, строительные, транспортные, сельскохозяйственные предприятия, социально-культурные организации, а также организации торговли и быта.

При упразднении административно-территориальных единиц границы муниципальных образований не изменятся.

По вопросу упразднения населенных пунктов в названных муниципальных образованиях Томской области проведены собрания, опросы населения, представительными органами муниципальных образований выражено мнение населения.

Статьями 2-8 Проекта в связи с упразднением административно-территориальных единиц предлагается внести изменения в ряд законодательных актов Томской области, которые направлены на исключение отдельных населенных пунктов Томской области из состава соответствующих муниципальных образований, наделенных статусом сельского поселения, из перечня административно-территориальных единиц в Томской области, установленного пунктом 2 приложения к Закону Томской области от 22 декабря 2009 года № 271-ОЗ «Об административно-территориальном устройстве Томской области», а также исключить деревню Лысая Гора муниципального образования Суйгинское сельское поселение Молчановского района из перечня труднодоступных и отдаленных местностей в Томской области, установленного согласно приложению к Закону Томской области от 14 мая 2005 года № 84-ОЗ «Об утверждении перечня труднодоступных и отдаленных местностей в Томской области».

Кроме того, Проектом предлагается уточнить наименование населенного пункта «село Березовка», входящего в состав Усть-Чижапского сельского поселения Каргасокского района Томской области. Наименование названного населенного пункта согласно Закону Томской области от 06.02.2006 № 8-ОЗ «О внесении изменений в статью 2 Закона Томской области «О наделении статусом муниципального района, сельского поселения и установлении границ муниципальных образований на территории Каргасокского района» упоминается как «село Старая Березовка».

Статьей 9 Проекта устанавливается порядок вступления в силу Закона, а также указывается исполнительным органам государственной власти Томской области, органам местного самоуправления на необходимость принятия мер по приведению своих нормативных правовых актов, которые содержат наименования упраздненных административно-территориальных единиц Томской области, в соответствие с принимаемым Законом.

Принятие Закона не повлечет дополнительных расходов из областного бюджета.

Перечень правовых Томской области, подлежащих признанию утратившими силу, приостановлению, изменению, дополнению или принятию в связи с принятием Закона Томской области «Об упразднении отдельных административно-территориальных единиц Томской области и о внесении изменений в отдельные законодательные акты Томской области в связи с упразднением отдельных административно-территориальных единиц Томской области»

Принятие Закона Томской области «Об упразднении отдельных административно-территориальных единиц Томской области и о внесении изменений в отдельные законодательные акты Томской области в связи с упразднением отдельных административно-территориальных единиц Томской области» потребует принятия нормативных правовых актов Томской области, вносящих соответствующие изменения в:

1) постановление Администрации Томской области от 11.12.2003 № 61а «Об утверждении перечня отдаленных, труднодоступных местностей, в которых организации и индивидуальные предприниматели могут производить наличные денежные расчеты и (или) расчеты с использованием платежных карт без применения контрольно-кассовой техники»;

2) постановление Администрации Томской области от 06.12.2013 № 520а «Об утверждении государственной программы Томской области «Устойчивое развитие сельских территорий Томской области до 2020 года».

Сравнительная таблица

к проекту закона Томской области «Об упразднении отдельных административно-территориальных единиц Томской области и о внесении изменений в отдельные законодательные акты Томской области в связи с упразднением отдельных административно-территориальных единиц Томской области»

1. Закон Томской области от 9 сентября 2004 № 194-ОЗ «О наделении статусом муниципального района, сельского поселения и установлении границ муниципальных образований на территории Бакcharского района»			
№	Структурная единица закона, в которую предлагается внести изменения	Редакция действующих положений Закона Томской области от 9 сентября 2004 № 194-ОЗ «О наделении статусом муниципального района, сельского поселения и установлении границ муниципальных образований на территории Бакcharского района»	Редакция положений Закона Томской области от 9 сентября 2004 № 194-ОЗ «О наделении статусом муниципального района, сельского поселения и установлении границ муниципальных образований на территории Бакcharского района» с учетом предлагаемых изменений
1.	Пункт 5 части 2 статьи 2	2. Образовать в границах муниципального района следующие муниципальные образования и наделить их статусом сельского поселения: ... 6) Поротниковское сельское поселение, включающее в себя населенные пункты: село Поротниково, деревня Чумакаевка, деревня Польшнянка, деревня Кузнецовка . Административный центр - село Поротниково.	2. Образовать в границах муниципального района следующие муниципальные образования и наделить их статусом сельского поселения: ... 6) Поротниковское сельское поселение, включающее в себя населенные пункты: село Поротниково, деревня Чумакаевка, деревня Польшнянка. Административный центр - село Поротниково.
2. Закон Томской области от 9 сентября 2004 года № 195-ОЗ «О наделении статусом муниципального района, поселения (городского, сельского) и установлении границ муниципальных образований на территории Колпашевского района»			
№	Структурная единица закона, в которую предлагается внести изменения	Редакция действующих положений Закона Томской области от 9 сентября 2004 года № 195-ОЗ «О наделении статусом муниципального района, поселения (городского, сельского) и установлении границ муниципальных образований на территории Колпашевского района»	Редакция положений Закона Томской области от 9 сентября 2004 года № 195-ОЗ «О наделении статусом муниципального района, поселения (городского, сельского) и установлении границ муниципальных образований на территории Колпашевского района» с учетом предлагаемых изменений
1.	Пункт 2 части 2 статьи 2	2. Образовать в границах муниципального района следующие муниципальные образования и наделить их соответственно статусом городского и сельского поселения:	2. Образовать в границах муниципального района следующие муниципальные образования и наделить их соответственно статусом городского и сельского поселения: ...

		<p>...</p> <p>2) Чажемтовское сельское поселение, включающее в себя населенные пункты: село Чажемто, деревня Могильный Мыс, деревня Игнашкино, деревня Первомайка, село Озерное, село Старокороткино, деревня Новокороткино, деревня Староабрамкино, деревня Новоабрамкино, деревня Сугот.</p> <p>Административный центр - село Чажемто;</p>	<p>2) Чажемтовское сельское поселение, включающее в себя населенные пункты: село Чажемто, деревня Могильный Мыс, деревня Игнашкино, село Озерное, село Старокороткино, деревня Новокороткино, деревня Староабрамкино, деревня Новоабрамкино, деревня Сугот.</p> <p>Административный центр - село Чажемто;</p>
<p>3. Закон Томской области от 9 сентября 2004 года № 196-ОЗ «О наделении статусом муниципального района, сельского поселения и установлении границ муниципальных образований на территории Молчановского района»</p>			
№	Структурная единица закона, в которую предлагается внести изменения	Редакция действующих положений Закона Томской области от 9 сентября 2004 года № 196-ОЗ «О наделении статусом муниципального района, сельского поселения и установлении границ муниципальных образований на территории Молчановского района»	Редакция положений Закона Томской области от 9 сентября 2004 года № 196-ОЗ «О наделении статусом муниципального района, сельского поселения и установлении границ муниципальных образований на территории Молчановского района» с учетом предлагаемых изменений
1.	Пункт 2 части 2 статьи 2	<p>2. Образовать в границах муниципального района следующие муниципальные образования и наделить их статусом сельского поселения:</p> <p>...</p> <p>2) Суйгинское сельское поселение, включающее в себя населенные пункты: село Суйга, деревня Лысая Гора, деревня Ламеевка.</p> <p>Административный центр - село Суйга;</p>	<p>2. Образовать в границах муниципального района следующие муниципальные образования и наделить их статусом сельского поселения:</p> <p>...</p> <p>«2) Суйгинское сельское поселение, включающее в себя населенный пункт: село Суйга.</p> <p>Административный центр - село Суйга;»</p>
<p>4. Закон Томской области от 15 октября 2004 года № 225-ОЗ «О наделении статусом муниципального района, сельского поселения и установлении границ муниципальных образований на территории Парабельского района»</p>			
№	Структурная единица закона, в которую предлагается внести	Редакция действующих положений Закона Томской области от 15 октября 2004 года № 225-ОЗ «О наделении статусом муниципального района, сельского поселения и установлении границ муниципальных образований на территории Парабельского района»	Редакция положений Закона Томской области от 15 октября 2004 года № 225-ОЗ «О наделении статусом муниципального района, сельского поселения и установлении границ муниципальных образований на территории Парабельского района» с учетом предлагаемых изменений

	изменения		
1.	Пункт 3 части 2 статьи 2	2. Образовать в границах муниципального района следующие муниципальные образования и наделить их статусом сельского поселения: ... 3) Старицинское сельское поселение, включающее в себя населенные пункты: село Старица, деревня Комбаре , деревня Новиково, деревня Тарск, деревня Усть-Чузик, поселок Осипово. Административный центр - село Старица;	2. Образовать в границах муниципального района следующие муниципальные образования и наделить их статусом сельского поселения: ... 3) Старицинское сельское поселение, включающее в себя населенные пункты: село Старица, деревня Новиково, деревня Тарск, деревня Усть-Чузик, поселок Осипово. Административный центр - село Старица;
2.	Часть 3 статьи 2	... 3. Село Львовка не наделяется статусом поселения и не входит в состав поселений муниципального района.	Часть 3 –признать утратившей силу
3.	Абзац первый Приложения к Закону	... Парабельский муниципальный район расположен в северной части Томской области в 440 км от областного центра, в состав Парабельского муниципального района входят Заводское, Новосельцевское, Старицинское, Парабельское, Нарымское сельские поселения, село Львовка.	... Парабельский муниципальный район расположен в северной части Томской области в 440 км от областного центра, в состав Парабельского муниципального района входят Заводское, Новосельцевское, Старицинское, Парабельское, Нарымское сельские поселения.
5. Закона Томской области от 10 сентября 2004 года № 205-ОЗ «О наделении статусом муниципального района, сельского поселения и установлении границ муниципальных образований на территории Чаинского района»			
№	Структурная единица закона, в которую предлагается внести изменения	Редакция действующих положений Закона Томской области 10 сентября 2004 года № 205-ОЗ «О наделении статусом муниципального района, сельского поселения и установлении границ муниципальных образований на территории Чаинского района»	Редакция положений Закона Томской области 10 сентября 2004 года № 205-ОЗ «О наделении статусом муниципального района, сельского поселения и установлении границ муниципальных образований на территории Чаинского района» с учетом предлагаемых изменений
1.	Пункт 1 части 2 статьи 2	2. Образовать в границах муниципального района следующие муниципальные образования и наделить их статусом сельского поселения: 1) Чаинское сельское поселение, включающее в себя	2. Образовать в границах муниципального района следующие муниципальные образования и наделить их статусом сельского поселения: 1) Чаинское сельское поселение, включающее в себя

		населенные пункты: село Чаинск, село Андреевка, деревня Гвоздёвка , село Светлянка, село Гришкино, село Тоинка, деревня Карамзинка. Административный центр - село Чаинск;	населенные пункты: село Чаинск, село Андреевка, село Светлянка, село Гришкино, село Тоинка, деревня Карамзинка. Административный центр - село Чаинск;
2.	Пункт 4 части 2 статьи 2	2. Образовать в границах муниципального района следующие муниципальные образования и наделить их статусом сельского поселения: ... 4) Коломинское сельское поселение, включающее в себя населенные пункты: село Новоколомино, село Обское, село Коломино, деревня Петрово , село Коломинские Гривы, село Леботёр, село Васильевка. Административный центр - село Коломинские Гривы.	2. Образовать в границах муниципального района следующие муниципальные образования и наделить их статусом сельского поселения: ... 4) Коломинское сельское поселение, включающее в себя населенные пункты: село Новоколомино, село Обское, село Коломино, село Коломинские Гривы, село Леботёр, село Васильевка. Административный центр - село Коломинские Гривы.

6. Закон Томской области от 22 декабря 2009 года № 271-ОЗ «Об административно-территориальном устройстве Томской области»

№	Структурная единица закона, в которую предлагается внести изменения	Редакция действующих положений Закона Томской области от 22 декабря 2009 года № 271-ОЗ «Об административно-территориальном устройстве Томской области»	Редакция положений Закона Томской области от 22 декабря 2009 года № 271-ОЗ «Об административно-территориальном устройстве Томской области» с учетом предлагаемых изменений
1.	Пункт 2 приложения к Закону строка «Бакчарский район»	село Бакчар село Богатырёвка село Большая Галка село Бородинск деревня Вавиловка село Высокий Яр поселок Кедровка село Кёнга деревня Крыловка деревня Кузнецовка село Новая Бурка деревня Паньчево	село Бакчар село Богатырёвка село Большая Галка село Бородинск деревня Вавиловка село Высокий Яр поселок Кедровка село Кёнга деревня Крыловка село Новая Бурка деревня Паньчево село Парбиг

		<p>село Парбиг деревня Первомайск поселок Плотниково село Подольск деревня Польшнянка село Поротниково деревня Пчёлка поселок Средняя Моховая деревня Сухое поселок Хохловка деревня Хуторское село Чернышевка деревня Чумакаевка</p>	<p>деревня Первомайск поселок Плотниково село Подольск деревня Польшнянка село Поротниково деревня Пчёлка поселок Средняя Моховая деревня Сухое поселок Хохловка деревня Хуторское село Чернышевка деревня Чумакаевка</p>
2.	<p>Пункт 2 приложения к Закону строка «Колпашевский район»</p>	<p>деревня Белояровка поселок Большая Саровка деревня Волково поселок Дальнее поселок Зайкино село Иванкино деревня Игнашкино село Инкино город Колпашево село Копыловка поселок Куржино деревня Маракса деревня Могильный Мыс деревня Мохово деревня Новоабрамкино деревня Новогорное село Новоильинка деревня Новокороткино село Новоселово деревня Новосондрово село Озерное поселок Павлов Мыс</p>	<p>деревня Белояровка поселок Большая Саровка деревня Волково поселок Дальнее поселок Зайкино село Иванкино деревня Игнашкино село Инкино город Колпашево село Копыловка поселок Куржино деревня Маракса деревня Могильный Мыс деревня Мохово деревня Новоабрамкино деревня Новогорное село Новоильинка деревня Новокороткино село Новоселово деревня Новосондрово село Озерное поселок Павлов Мыс</p>

		деревня Пасека деревня Первомайка деревня Родионовка деревня Север деревня Староабрамкино село Старокороткино деревня Сугот деревня Типсино деревня Тискино село Тогур деревня Усть-Речка деревня Усть-Чая село Чажемто деревня Чугунка деревня Юдино поселок Юрты	деревня Пасека деревня Родионовка деревня Север деревня Староабрамкино село Старокороткино деревня Сугот деревня Типсино деревня Тискино село Тогур деревня Усть-Речка деревня Усть-Чая село Чажемто деревня Чугунка деревня Юдино поселок Юрты
3.	Пункт 2 приложения к Закону строка «Молчановский район»	деревня Алексеевка деревня Большой Татош деревня Верхняя Фёдоровка село Гришино село Игреково деревня Князевка село Колбинка деревня Ламеевка деревня Лысая Гора деревня Майково село Могочино село Молчаново село Нарга деревня Нефтебаза деревня Нижняя Фёдоровка деревня Новая Тювинка село Сарафановка село Соколовка село Суйга	деревня Алексеевка деревня Большой Татош деревня Верхняя Фёдоровка село Гришино село Игреково деревня Князевка село Колбинка деревня Майково село Могочино село Молчаново село Нарга деревня Нефтебаза деревня Нижняя Фёдоровка деревня Новая Тювинка село Сарафановка село Соколовка село Суйга село Сулзат село Тунгусово

		село Сулзат село Тунгусово	
4.	Пункт 2 приложения к Закону строка «Парабельский район»	село Алатаево село Басмасово поселок Белка деревня Бугры деревня Верхняя Чигара село Высокий Яр деревня Вялово деревня Голещихино поселок Заводской деревня Заозеро поселок Кирзавод деревня Комбаре деревня Костарево деревня Ласкино деревня Луговское село Львовка деревня Малое Нестерово село Нарым село Нельмач деревня Нижняя Чигара деревня Новиково село Новосельцево поселок Осипово село Парабель деревня Перемитино деревня Прокоп деревня Сенькино село Старица деревня Сухушино деревня Талиновка деревня Тарск село Толмачево деревня Усть-Чузик	село Алатаево село Басмасово поселок Белка деревня Бугры деревня Верхняя Чигара село Высокий Яр деревня Вялово деревня Голещихино поселок Заводской деревня Заозеро поселок Кирзавод деревня Костарево деревня Ласкино деревня Луговское деревня Малое Нестерово село Нарым село Нельмач деревня Нижняя Чигара деревня Новиково село Новосельцево поселок Осипово село Парабель деревня Перемитино деревня Прокоп деревня Сенькино село Старица деревня Сухушино деревня Талиновка деревня Тарск село Толмачево деревня Усть-Чузик деревня Чановка поселок Шпалозавод

		деревня Чановка поселок Шпалозавод	
5.	Пункт 2 приложения к Закону срока «Чаинский район»	село Андреевка село Бундюр село Варгатёр село Васильевка село Весёлое деревня Гвоздёвка село Гореловка деревня Григорьевка село Гришкино село Ермиловка деревня Карамзинка деревня Кирпичное село Коломино село Коломинские Гривы село Леботёр поселок Лесоучасток Чай село Лось-Гора деревня Минеевка деревня Мостовая село Мушкино село Нижняя Тига село Новоколомино поселок Новые Ключи село Обское деревня Петрово село Подгорное село Светлянка село Стрельниково село Сухой Лог село Тоинка село Третья Тига поселок Трудовой село Усть-Бакчар	село Андреевка село Бундюр село Варгатёр село Васильевка село Весёлое село Гореловка деревня Григорьевка село Гришкино село Ермиловка деревня Карамзинка деревня Кирпичное село Коломино село Коломинские Гривы село Леботёр поселок Лесоучасток Чай село Лось-Гора деревня Минеевка деревня Мостовая село Мушкино село Нижняя Тига село Новоколомино поселок Новые Ключи село Обское село Подгорное село Светлянка село Стрельниково село Сухой Лог село Тоинка село Третья Тига поселок Трудовой село Усть-Бакчар село Чаинск село Чемондаевка

		село Чаинск село Чемондаевка деревня Черемхово поселок Черёмушки поселок Элитное	деревня Черемхово поселок Черёмушки поселок Элитное				
7. Закон Томской области от 14 мая 2005 года № 84-ОЗ «Об утверждении перечня труднодоступных и отдаленных местностей в Томской области»							
№	Структурная единица закона, в которую предлагается внести изменения	Редакция действующих положений Закона Томской области от 14 мая 2005 года № 84-ОЗ «Об утверждении перечня труднодоступных и отдаленных местностей в Томской области»	Редакция положений Закона Томской области от 14 мая 2005 года № 84-ОЗ «Об утверждении перечня труднодоступных и отдаленных местностей в Томской области» с учетом предлагаемых изменений				
1.	Приложение к Закону Перечень труднодоступны х и отдаленных местностей, находящихся на территориях муниципальных образований Томской области						
1.1	... строка «Усть- Чижапское сельское поселение»	<table border="1" style="width: 100%;"> <tr> <td>Усть-Чижапское сельское поселение</td> <td>село Березовка</td> </tr> </table>	Усть-Чижапское сельское поселение	село Березовка	<table border="1" style="width: 100%;"> <tr> <td>Усть-Чижапское сельское поселение</td> <td>село Старая Березовка</td> </tr> </table>	Усть-Чижапское сельское поселение	село Старая Березовка
Усть-Чижапское сельское поселение	село Березовка						
Усть-Чижапское сельское поселение	село Старая Березовка						

1.2	<p>... строка: «Суйгинское сельское поселение»</p>	<table border="1"> <tr> <td data-bbox="439 188 857 303">Суйгинское поселение</td> <td data-bbox="857 188 1270 303">сельское село Суйга, деревня Лысая Гора</td> </tr> </table>	Суйгинское поселение	сельское село Суйга, деревня Лысая Гора	<table border="1"> <tr> <td data-bbox="1288 188 1706 268">Суйгинское поселение</td> <td data-bbox="1706 188 2119 268">сельское село Суйга</td> </tr> </table>	Суйгинское поселение	сельское село Суйга
Суйгинское поселение	сельское село Суйга, деревня Лысая Гора						
Суйгинское поселение	сельское село Суйга						

Совет Поротниковоского сельского поселения

РЕШЕНИЕ

30.04.2014

с. Поротниково

№ 5

Об упразднении административно-территориальной единицы на территории Муниципального образования «Поротниковское Сельское поселение»

В связи с запросом заместителя Губернатора Томской области по территориальному развитию и взаимодействию с органами местного самоуправления Рожкова А.М. от 18.02.2014 № АР -27-41 «О предоставлении информации», в соответствии с ч.1 ст.12 ч.5 ст.15, ст.20 Закона Томской области от 22.12.2009 № 271-ОЗ «Об административно-территориальном устройстве Томской области»,

Совет решил:

1. Дать согласие на упразднение и исключение из учетных данных административно-территориальную единицу на территории муниципального образования «Поротниковское сельское поселение»- деревню Кузнецовка.
2. Контроль за исполнением решения возложить Главу сельского поселения Реверу С.П.

Глава сельского поселения,
Председатель Совета
сельского поселения



Ревера С.П.

ПОЯСНИТЕЛЬНАЯ ЗАПИСКА

На территории Бакcharского района Томской области есть необходимость в упразднении административно-территориальной единицы населённый пункт – деревня Кузнецовка.

Деревня Кузнецовка расположена на территории Поротниковского сельского поселения, в 13 км на юг от села Поротниково – центра сельского поселения и в 26 км на юго-восток от с. Бакchar- центра муниципального образования «Бакcharский район».

Деревня Кузнецовка расположена на землях площадью 1,8 га, занятыми под постройки и дороги.

В настоящее время в д.Кузнецовка нет зарегистрированных по месту жительства и фактически проживающих граждан, объектов социальной сферы, муниципального имущества и жилья в собственности. Круглогодичное автодорожное сообщение с другими населенными пунктами отсутствует. Отсутствуют промышленные, социально-культурные, строительные и транспортные организации, организации торговли и быта, иные организации.

Упразднение населенного пункта д.Кузнецовка повлечет экономию местного бюджета Бакcharского района, связанную с минованием надобности содержания автомобильной дороги местного значения до д.Кузнецовка в размере 582 тысячи рублей.

При упразднении административно-территориальной единицы населённый пункт д.Кузнецовка границы муниципального образования «Бакcharский район» остаются неизменными, в связи с чем затрат по изменению административно-территориального устройства не планируется.

Глава Поротниковского
Сельского поселения



С.П.Ревера

ПОЯСНИТЕЛЬНАЯ ЗАПИСКА

По упразднению д.Кузнецовка Поротниковского сельского поселения
Бакчарского района Томской области

Деревня Кузнецовка находится на территории муниципального образования «Поротниковское сельское поселение» Бакчарского района Томской области. В геоморфологическом плане территория поселения приурочена к центральной части Западно-Сибирской низменности.

Деревня Кузнецовка расположена на землях площадью 1,8 га.

Количество проживающего (зарегистрированного) населения-0 человек.

На рассматриваемой территории отсутствуют промышленные, социально-культурные, строительные и транспортные организации, организации торговли и быта, иные организации.

Глава Поротниковского
сельского поселения



С.И.Ревера

- СПРАВКА
Об учете мнения населения по вопросам
административно-территориального устройства

Выявление мнения населения об упразднении д.Кузнецовка Бакчарского района Томской области в формах, установленных ч.1 ст.12 Закона Томской области от 22.12.2009 № 271-ОЗ «Об административно-территориальном устройстве Томской области» не осуществлялось в связи с отсутствием населения, проживающего на территории указанного населенного пункта.

Глава Поротниковского сельского
поселения



С.П.Ревера

ХАРАКТЕРИСТИКА

Д.Кузнецовка Поротниковского сельского поселения Бакcharского района

Деревня Кузнецовка находится на территории муниципального образования «Поротниковское сельское поселение» Бакcharского района Томской области в 19 км по направлению на юго-запад от административного центра сельского поселения- с. Поротниково.

Численность населения- 0 человек.


Коммунальное хозяйство и жилищный фонд на территории д.Кузнецовка отсутствуют.

Производство отсутствует.

Средства связи отсутствуют.

Расстояние до ближайшей железнодорожной станции (г.Томск) составляет 210 км.

Глава Поротниковского
сельского поселения

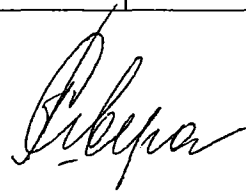


С.П.Ревера

Экспликация земель д. Кузнецовка Поротниковского сельского поселения

Общая площадь, га	Из них:										Примечание
	Сельскохозяйственные угодья:				Лесная площадь	болота	Под водой	Дороги, проезды, прогоны	Застроенные территории	Прочие земли	
	всего	В том числе:									
		пашни	сенокосы	пастбище							
1	2	3	4	5	6	7	8	9	10	11	12
1,8	-	-	-	-	-	-	-	-	-	-	-

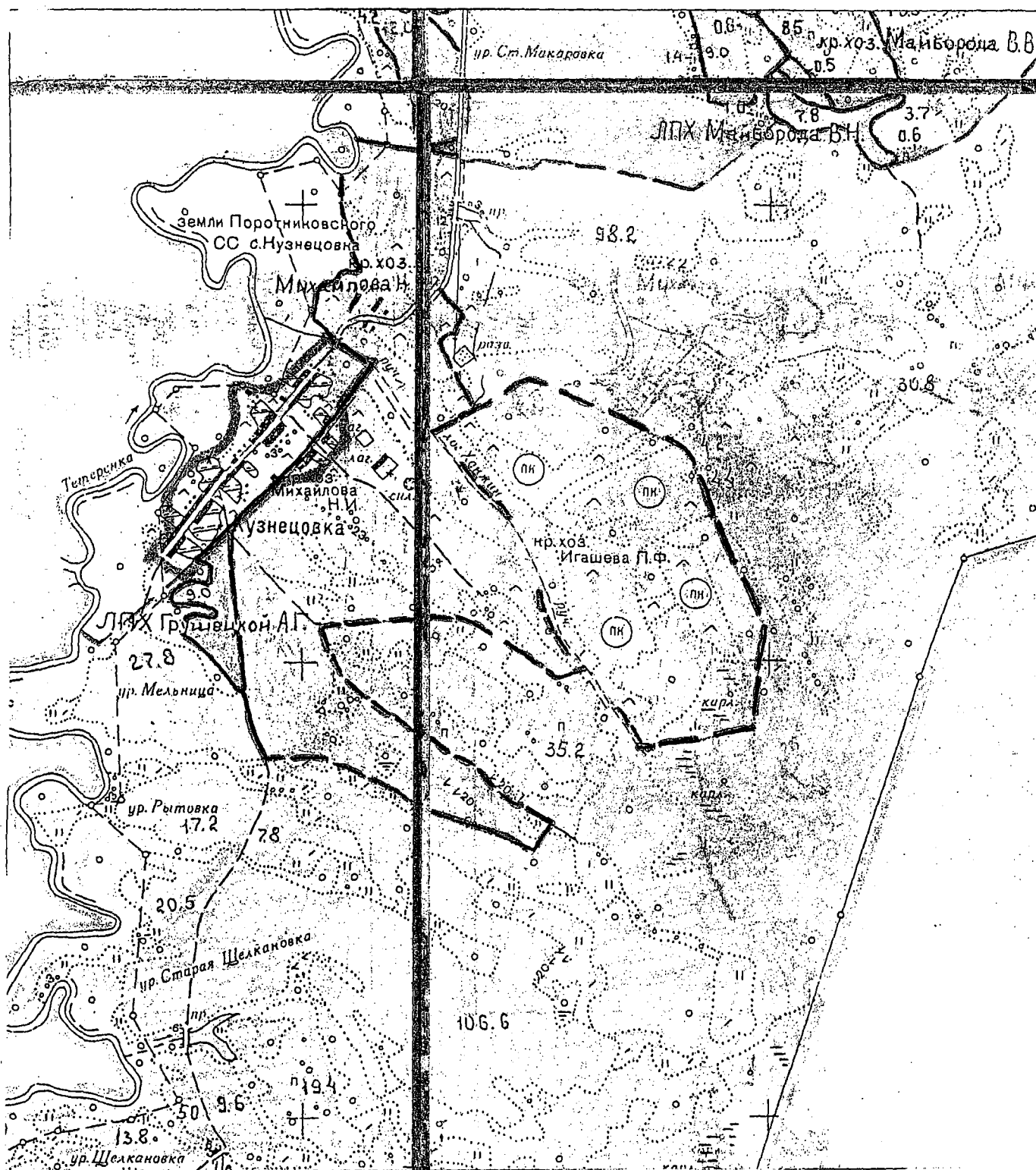
Глава Поротниковского сельского поселения



С.П. Ревера

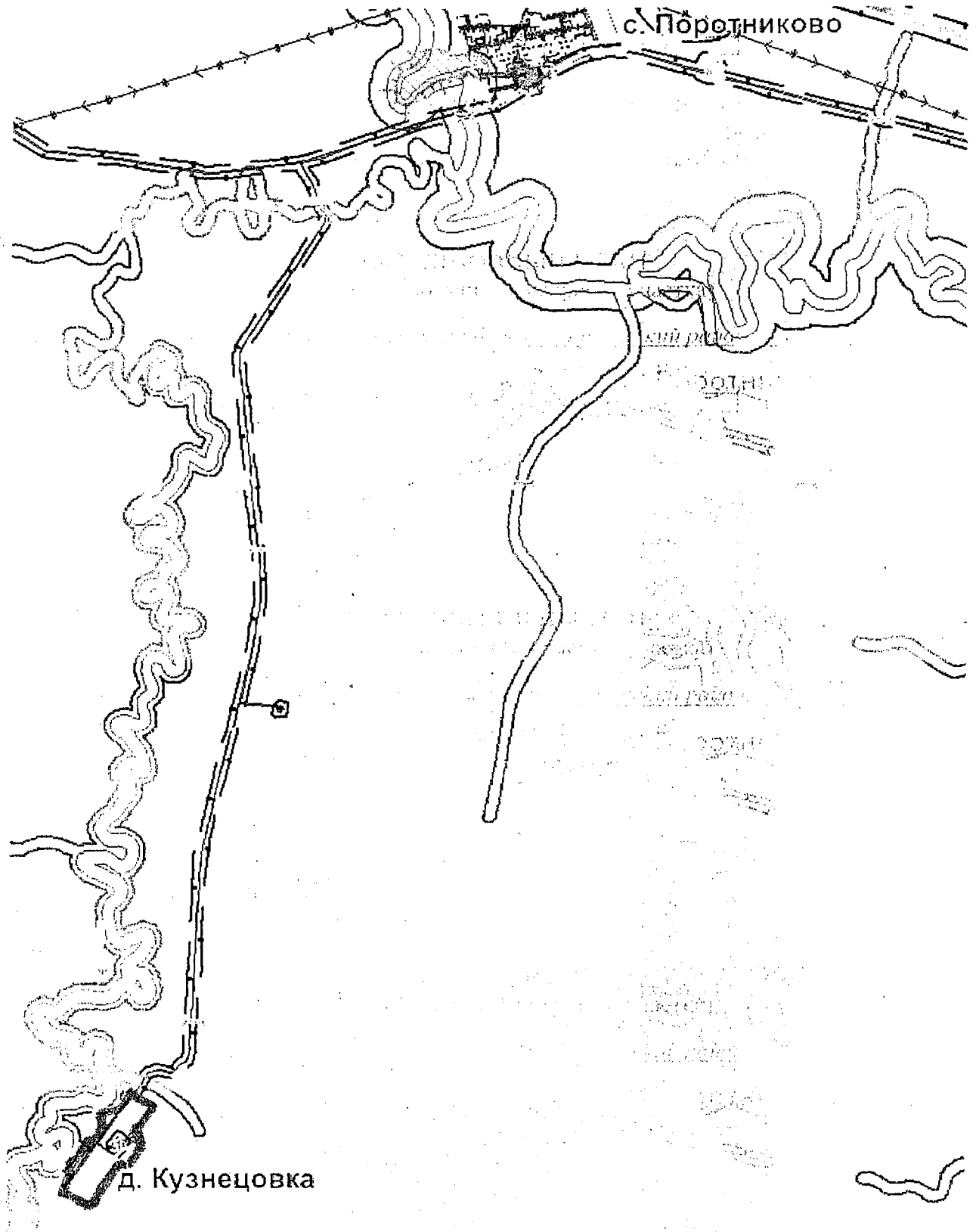
СИТУАЦИОННЫЙ ПЛАН
(схема расположения земельного участка)

Земельный участок расположен: Томская область, Бакcharский район, д. Кузнецовка




СИТУАЦИОННЫЙ ПЛАН
(схема расположения земельного участка)

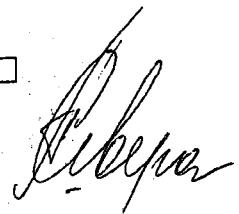
Земельный участок расположен: Томская область, Бакcharский район, д. Кузнецовка



масштаб 1:50000

Условные обозначения: местонахождение земельного участка – 

Составил: Глава Поротниковского сельского поселения С.П. Ревера





АДМИНИСТРАЦИЯ КОЛПАШЕВСКОГО РАЙОНА ТОМСКОЙ ОБЛАСТИ

Кирова ул., 26 г.Колпашево Томской области 636460
тел. (38-254) 5-29-47, факс (38-254) 5-35-37
e-mail kolpadm@tomsk.gov.ru сайт <http://kolpadm.tom.ru/>
ОКПО 02377826 ОГРН 1037000408048 ИНН 7007001510 КПП 700701001

07.05.2014 № 04-01-1210/14
на № _____ от _____ 2014г.

Начальнику Департамента по
работе с органами местного
самоуправления Администрации
Томской области
С.А. Банину

В соответствии с письмом заместителя Губернатора Томской области по территориальному развитию и взаимодействию с органами местного самоуправления от 18.02.2014г. №АР-27-41 направляем документы и информацию согласно приложению по населенному пункту д. Первомайка, предназначенному к упразднению.

Приложения:

1. Проект Закона Томской области «Об упразднении отдельных административно-территориальных единиц Томской области и внесении изменений в Закон Томской области от 9 сентября 2004 г. №195-ОЗ "О наделении статусом муниципального района, поселения (городского, сельского) и установлении границ муниципальных образований на территории Колпашевского района»;
2. Пояснительная записка;
3. Характеристика административно-территориальной единицы;
4. Документы подтверждающие учет мнения населения по вопросу упразднения д. Первомайка;
5. Схематическая карта расположения д. Первомайка;
6. Экспликация земель.

Главы района

А.Ф. Медных

Д.В. Гришаев
8(38254) 5 29 40

Канцелярия Администрации ТО
№ 01/07489 от 14.05.2014



ТО 001 100

Пояснительная записка

Упразднение д. Первомайка Чажемтовского сельского поселения Колпашевского района необходимо ввиду отсутствия проживающего населения в данном населенном пункте и фактического прекращения его существования.

Достоверные сведения о размере территории населенного пункта отсутствуют.

Сведения о земельных и природных ресурсах отсутствуют.

Население в деревне Первомайка отсутствует, последний житель выехал в 2006г.

Сельскохозяйственные, социально-культурные, строительные и транспортные организации, организации торговли и быта и иные организации отсутствуют.

В связи с тем, что в населенном пункте д. Первомайка отсутствует проживающее население, бюджетные средства муниципального образования «Чажемтовское сельское поселение» на содержание населенного пункта не расходуются. Упразднение д. Первомайка не повлечет изменений в структуре и штатах органов местного самоуправления Чажемтовского сельского поселения.

Характеристика административно-территориальной единицы

Деревня Первомайка, находится в центральной части Чажемтовского сельского поселения и удалена от административного центра поселения на 10 км. Деревня Первомайка соединена с автомобильной дорогой Могильный мыс – Парабель – Каргасок грунтовой автомобильной дорогой протяженностью около 500м., находящейся в неудовлетворительном состоянии.

Население в деревне Первомайка отсутствует.

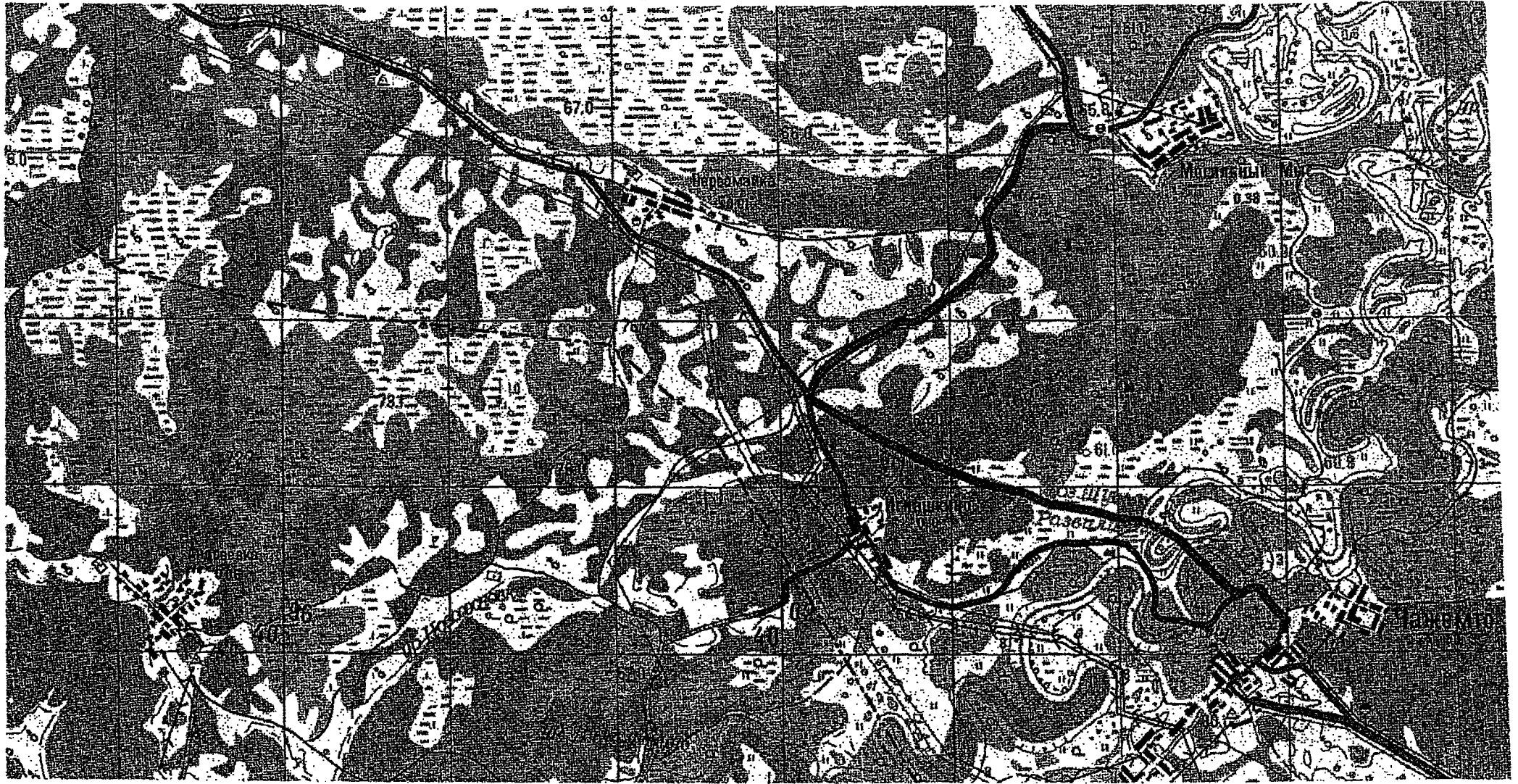
Ближайшая железнодорожная станция Белый Яр находится на расстоянии 186км.

Объекты коммунального хозяйства на территории населенного пункта отсутствуют.

Жилищный фонд отсутствует.

Сети связи в населенном пункте отсутствуют.

Схематическая карта расположения д. Первомайка Колпашевского района



ТОМСКАЯ ОБЛАСТЬ
МОЛЧАНОВСКИЙ РАЙОН
СОВЕТ СУЙГИНСКОГО СЕЛЬСКОГО ПОСЕЛЕНИЯ

РЕШЕНИЕ

16.04.2014г.

№ 8

с. Суйга

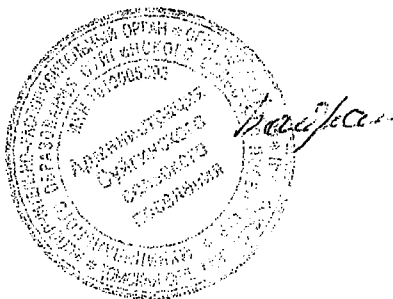
**О дате и времени проведения
собрания граждан.**

Рассмотрев поручение Губернатора Томской области по населенным пунктам,
предназначенным к упразднению

Совет Суйгинского сельского поселения РЕШИЛ:

1. Одобрить в целом упразднение административно-территориальных единиц на территории поселения (д. Ламеевка, д. Лысая Гора) и назначить проведение собрания граждан по данному вопросу на 24.04.2014 г. в 14.00 в здании Администрации.
2. Разместить в общественных местах объявления о проведения собрания граждан.
3. Опубликовать настоящее решение в официальном печатном издании «Информационный бюллетень Суйгинского сельского поселения» и разместить на официальном сайте муниципального образования «Суйгинское сельское поселение».
3. Настоящее Решение вступает в силу со дня его подписания.
4. Контроль за исполнением настоящего Решения возложить на контрольно-правовой комитет Совета Суйгинского сельского поселения.

Глава Суйгинского
сельского поселения



В.Г. Байрак

КОПИЯ **ВЕРНА**
УПРАВЛЯЮЩИЙ ДЕЛАМИ
В А ПЛЕТНЁВ



Депутаты Совета Суйгинского сельского поселения:

Притула Д.В.

Монич Е.П.

Степкин Е.П.

Иконникова О.Ю.

Жители Суйгинского сельского поселения:

Плетнёв А.М.

Плетнёв В.А.

Зорин А.В.

Мудров И.Л.

Коберник Е.Е.

Зубко Р.П.

Чаусов С.Л.

Кирсанов С.А.

Иконников Ю.И.

Иконникова А.В.

Назаров С.К.

Кирсанова Н.И.

Притула О.В.

Галок С.П.

Фролов Н.И.

Глава Суйгинского сельского поселения

В.Г. Байрак



КОПИЯ ВЕРНА
УТВЕРЖАЮЩИЙ ДЕЛАМИ
В А ПЛЕТНЁВ

ПРОТОКОЛ

Собрания жителей Суйгинского сельского поселения

24.04.2014г.

№ 1

с.Суйга

На собрании присутствовали депутаты Совета Суйгинского сельского поселения и жители с. Суйга.

Повестка собрания - учет мнения населения, по упразднению населенных пунктов д. Лысая-Гора и д. Ламеевка на территории Суйгинского сельского поселения.

Выступил Байрак В.Г. - Глава Администрации Суйгинского сельского поселения, который сообщил жителям села, что по поручению Губернатора Томской области о 15.11.2013 № СЖ-07-1974, в целях централизованной подготовки проекта закона Томской области об упразднении населенных пунктов, пришел запрос от Главы Молчановского района В.Н. Киселева, о предоставлении информации по населенным пунктам д.Лысая-Гора и д.Ламеевка, в котором просит так же учесть мнение населения по вопросу упразднения данных населенных пунктов.

Большинство собравшихся жителей интересовал вопрос:

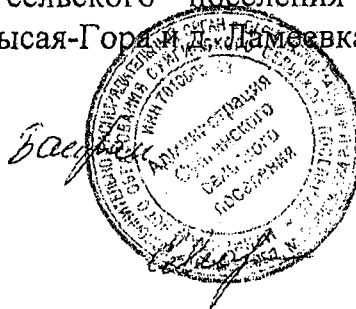
- если упразднят вышеуказанные населенные пункты, то будет ли входить территория данных пунктов в территорию Суйгинского сельского поселения.

Байрак В.Г. пояснил, что согласно письму территории земель, упраздняемых населенных пунктов, останутся в Суйгинском сельском поселении. д.Лысая-Гора и д.Ламеевка будут упразднены, лишь как населенные пункты.

Жителями Суйгинского сельского поселения было принято решение одобрить упразднение д. Лысая-Гора и д. Ламеевка, как населенные пункты.

Председатель

Секретарь



В.Г.Байрак

Е.П.Монич

Пояснительная записка
(характеристика административно – территориальных единиц)

Численность населения

По данным Томскстата численность Суйгинского сельского поселения составляет 672 человека, в том числе в д. Лысая гора на протяжении двух лет жители отсутствуют, а в деревне Ламеевка с 2011 года.

Численность населения в Суйгинском сельском поселении в динамике 2010-2014 гг.

	2010	2011	2012	2013	2014
Суйгинское сельское поселение	756	689	677	695	672
с. Суйга	740	688	676	695	672
д. Лысая Гора	15	1	1	-	-
д. Ламеевка	1	-	-	-	-

Сведения о размере территории, наличии земельных и природных ресурсов

Площадь с. Суйга (площадь - 150* и 202 га), деревни Ламеевка (20* и 14 га) и Лысая гора (50* и 27 га).

* - данные Роснедвижимости Молчановского района по состоянию на 01.01.2012 г

В Суйгинском сельском поселении (село Суйга, деревни Лысая Гора и Ламеевка) сообщение осложнено низким техническим состоянием автодороги Суйга – Могочино – Лысая Гора (от села Сулзат и далее) и неудовлетворительным состоянием отдельных мостовых переходов на данной автодороге. Необходимо указать, что данное поселение исторически не имело связи с автодорожной сетью Томской области, так как обслуживалось речным транспортом по реке Чулым, который начал приходить в упадок в 1990-х годах.

Территориальные зоны

Название зоны	Зонирование территории н.п. (в % от общей площади)	
	существующее	проектное
деревня Лысая Гора		
Жилая	40,07	46,32
Общественно-деловая	13,07	0
Производственная	41,19	6,56
Инженерной и транспортной инфраструктуры	5,67	0
Прочие	0	47,12
деревня Ламеевка		
Жилая	84,65	88,97
Общественно-деловая	3,95	0
Производственная	5,41	0
Рекреационная	0	4,16
Инженерной и транспортной инфраструктуры	5,99	0
Прочие	0	6,87

На территории Суйгинского сельского поселения расположены недействующие предприятия бывшего животноводческого комплекса в деревнях Ламеевка и Лысая Гора, в настоящее время не используемые территории которых составляют 17,02 га. Возрождение животноводческих хозяйств на территориях бывших ферм нецелесообразно, и территории подлежат рекультивации.

На территории сельского поселения к муниципальному имуществу относятся:

- здания клуба (недействующее) в д. Лысая Гора, пл. участков 1,45 га;
- здание МОУ СОШ (недействующее) в д. Лысая Гора, пл. участка 2,04 га;
- здание ФАП (недействующее) в д. Лысая Гора, пл. участка 0,73 га.

**Экспликация земель поселений в границах Суйгинского сельского поселения
по состоянию на 01.01.2005 г.**

(в га)

№№ п/п	Категория земель	3	Сельскохозяйственные угодья					В стадии мелиорат. строительства					Лесные земли		14	15	16	Земли застройки		Под дорогами		21	22	Прочие земли					29
			4	5	6	7	8	9	10	11	12	13	17	18				19	20	23	24			25	26	27	28		
1	2	3	4	5	6	7	8	9	10	11	12	13	14	15	16	17	18	19	20	21	22	23	24	25	26	27	28	29	
2	Земли поселений, в том числе:	137,00	112,00	98,23			13,77									25,00													
2.1	с. Золотушка, в т. ч.	54,00	41,00	41,00												13,00													
	собственность (ЛПД)	3,58	3,58	3,58																									
	бессрочное пользование																												
	(передано в ведение Местных	50,42	37,42	37,42												13,00													
2.2	д. Ламеевка, в т. ч.	9,80	8,00	1,23			6,77									1,00													
	собственность (ЛПД)	4,23	3,23	1,23			2,00																						
	бессрочное пользование																												
	(передано в ведение Местных	4,77	4,77				4,77																						
2.3	д. Лысая Гора, в т. ч.	13,00	10,00	3,00			7,00									3,00													
	собственность (ЛПД)	1,48	1,48	1,48																									
	бессрочное пользование																												
	(передано в ведение Местных	11,52	8,52	1,52			7,00									3,00													
2.4	с. Суйга, в т. ч.	61,00	53,00	53,00												8,00													
	собственность (ЛПД)	43,68	43,68	43,68																									
	бессрочное пользование																												
	(передано в ведение Местных	17,32	9,32	9,32												8,00													



ДУМА
ПАРАБЕЛЬСКОГО РАЙОНА
ТОМСКОЙ ОБЛАСТИ

РЕШЕНИЕ

24.04.2014 г.

№ 22

Об упразднении административно-территориальных единиц на территории муниципального образования «Парабельский район».

В связи с запросом заместителя губернатора Томской области по территориальному развитию и взаимодействию с органами местного самоуправления А.М. Рожкова от 18.02.2014 № АР-27-41 «О предоставлении информации», в соответствии с ч. 1 ст. 12, ч. 5 ст. 15, ст. 20 Закона Томской области от 22.12.2009 № 271-ОЗ «Об административно-территориальном устройстве Томской области»,

ДУМА РЕШИЛА:

1. Дать согласие на упразднение и исключение из учетных данных следующих административно-территориальных единиц на территории муниципального образования «Парабельский район»

- 1) деревня Комбарс – Старицинское сельское поселение;
- 2) село Львовка – в составе муниципального района (межселенная территория)

2. Контроль за исполнением решения возложить на правовую комиссию (А.П. Ёлкин).

Заместитель Председателя Думы

М.А.Гордиевский

Глава района

А.Л. Карлов





**АДМИНИСТРАЦИЯ
ПАРАБЕЛЬСКОГО РАЙОНА
ТОМСКОЙ ОБЛАСТИ
КОМИТЕТ ПО УПРАВЛЕНИЮ
МУНИЦИПАЛЬНЫМ ИМУЩЕСТВОМ
ПАРАБЕЛЬСКОГО РАЙОНА**

Советская ул., д.14, с. ПарABELь, 636600
тел/факс: (838252)2-14-09, 2-13-47
e-mail:par-kymi@tomsk.gov.ru

г. ПарABELь 2014г. № 440

СПРАВКА

МКУ Комитет по управлению муниципального имущества сообщает, что на территории с. Львовка ПарABELьского района Томской области нет муниципального имущества, приватизированного жилья.

В настоящее время в с. Львовка никто не зарегистрирован и не проживает.

Зам. Председателя МКУ КУМИ

А.В. Каккоев

Исп. Глик Е.В.
2-13-47

АДМИНИСТРАЦИЯ
СТАРИЦИНСКОГО СЕЛЬСКОГО ПОСЕЛЕНИЯ

636626 с. Старица
ул. Советская , 58а
Парабельский р-н
Томская область

тел.
8-382-52-3-41-83
факс
8-382-52-3-41-85

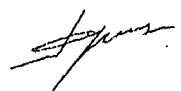
24.04.2014. № 29

СПРАВКА

Администрация Старицинского сельского поселения настоящим
подтверждает отсутствие приватизированного жилья в д. Комбарс.

В настоящий момент в д. Комбарс никто не проживает.

Глава Старицинского
сельского поселения

 Д.Д. Фриц

ПОЯСНИТЕЛЬНАЯ ЗАПИСКА

На территории Парабельского района Томской области есть необходимость в упразднении административно-территориальных единиц - населённых пунктов село Львовка и деревня Комбарс.

Село Львовка расположено в 75 км на юго-запад от города Кедрового и в 12 км от границы района с Новосибирской областью на межселенной территории муниципального образования «Парабельский район». Согласно кадастрового плана территории (выписка из государственного кадастра недвижимости) от 16 апреля 2014 года № 7000/301/14-48473 площадь кадастрового квартала 70:11:0100040 (с. Львовка) составляет 51,37 га.

Экспликация земель села Львовка (га):

Пашни	3
Сенокосы	1
Постройки	4
Застроенные территории (общественные здания)	10
Дорогие (уличная сеть)	13
Другие неиспользуемые земли	20,37

В настоящее время в селе Львовка нет зарегистрированных по месту жительства и фактически проживающих граждан, муниципального имущества и приватизированного жилья. Круглогодичное автодорожное сообщение с другими населенными пунктами отсутствует.

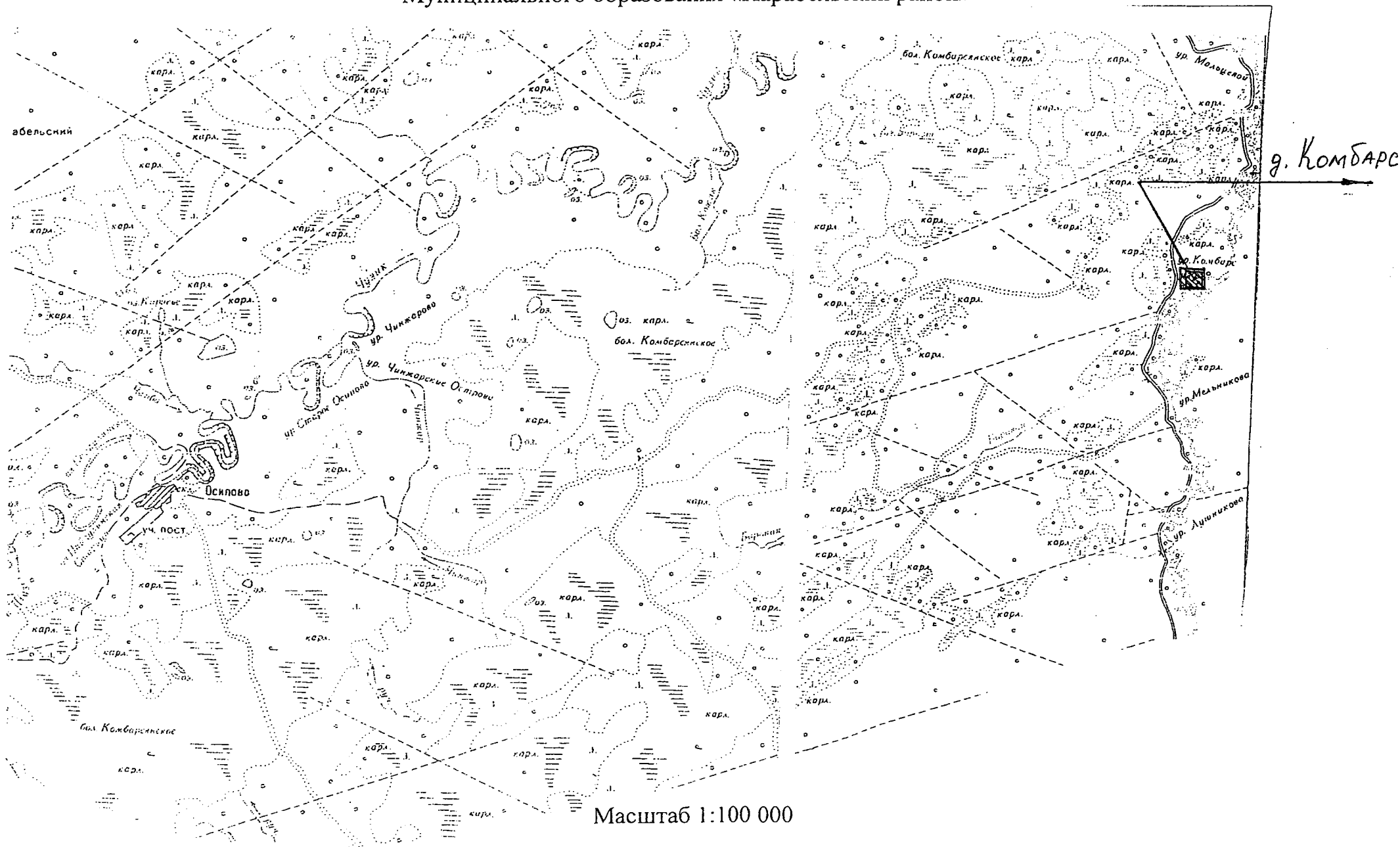
Деревня Комбарс расположена в 40 км на юго-восток от села Старица и в 7 км от границы района с муниципальным образованием «Бакчарский район» на территории Старицинского сельского поселения.

Сведения о деревне Комбарс (площадь населенного пункта и экспликация земель) в ФГБУ «Федеральная кадастровая палата Федеральной службы государственной регистрации, кадастра и картографии» по Томской области и в Управлении Росреестра по Томской области по Парабельскому району отсутствуют.

В настоящее время в деревне Комбарс нет зарегистрированных по месту жительства и фактически проживающих граждан, муниципального имущества и приватизированного жилья. Круглогодичное автодорожное сообщение с другими населенными пунктами отсутствует.

При упразднении административно-территориальных единиц - населённых пунктов село Львовка и деревня Комбарс границы муниципального образования «Парабельский район» остаются неизменными, в связи с чем затрат по изменению административно-территориального устройства не планируется.

Схематическая карта упраздняемой административно-территориальной единицы
Муниципального образования «Парабельский район»





Администрация Чаинского района

Ленинская ул., 11, Подгорное с., Чаинский р-он, Томская обл., 636400, телефон: (38257) 2 11 60

E-mail: tjaadm@tomsk.gov.ru

25.02.2014

№ 02/02-06/62

СПРАВКА

об учёте мнения населения по вопросам административно-территориального устройства

Дана в том, что выявление мнения об упразднении д. Гвоздевка Чаинского района Томской области в формах, установленных частью 1 статьи 12 Закона Томской области от 22.12.2009 № 271-ОЗ «Об административно-территориальном устройстве Томской области», не осуществлялось в связи с отсутствием населения, проживающего на территории указанного населённого пункта.

Дана по месту требования.

Первый заместитель
Главы Чаинского района

А.А. Семькин

В.А. Мельников
(38257) 2 11 60

ПОЯСНИТЕЛЬНАЯ ЗАПИСКА

по упразднению д. Гвоздевка Чаинского сельского поселения Чаинского района

Деревня Гвоздевка находится на территории муниципального образования «Чаинское сельское поселение» Чаинского района в центральной части Томской области. В геоморфологическом плане территория поселения приурочена к центральной части Западно-Сибирской низменности.

Деревня Гвоздевка расположена на надпойменной террасе р. Чая, отделенной уступом высотой 20-25 м.

Площадь земель населённого пункта д. Гвоздевка составляет 7,0 га. Количество проживающего (зарегистрированного) населения – 0 человек.

На рассматриваемой территории отсутствуют промышленные, социально-культурные, строительные и транспортные организации, организации торговли и быта, иные организации.

Начальник отдела по экономике
и имущественным отношениям
24.02.2014



В.А. Мельников

ХАРАКТЕРИСТИКА

д. Гвоздевка Чаинского сельского поселения Чаинского района

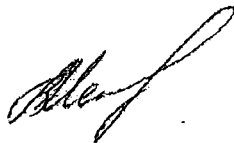
Деревня Гвоздевка находится на территории муниципального образования «Чаинское сельское поселение» Чаинского района, в 3,0 км по направлению на северо-запад от административного центра сельского поселения (с. Чаинск).

Деревня Гвоздевка расположена на левом берегу р. Чая, в связи с чем отсутствует круглогодичное транспортное сообщение.

Численность населения – 0 человек.

Коммунальное хозяйство и жилищный фонд на территории д. Гвоздевка отсутствует. До данного населённого пункта транспортное сообщение осуществлялось по грунтовым дорогам: Подгорное-Гвоздевка – 24 км, Чаинск-Гвоздевка – 3 км. В настоящее время транспортное сообщение с данным населённым пунктом отсутствует по причине отсутствия паромных переправ и неудовлетворительного состояния проезжей части дорог. Средства связи не развиты. Расстояние до ближайшей железнодорожной станции (г. Томск) составляет 324 км.

Начальник отдела по экономике
и имущественным отношениям
24.02.2014



В.А. Мельников

Экспликация земель д.Гвоздевка Чаинского сельского поселения

Общая площадь, га	из них:										примечание
	сельскохозяйственные угодья				лесная площадь	болота	под водой	дороги, проезды, прогоны	застроенные территории	прочие земли	
	всего	в том числе:									
	пашни	сенокос	пастбище								
1	2	3	4	5	6	7	8	9	10	11	12
7	5	3	2	-	-	-	-	2	-	-	-

Начальник отдела по экономике и имущественным отношениям Администрации Чаинского района

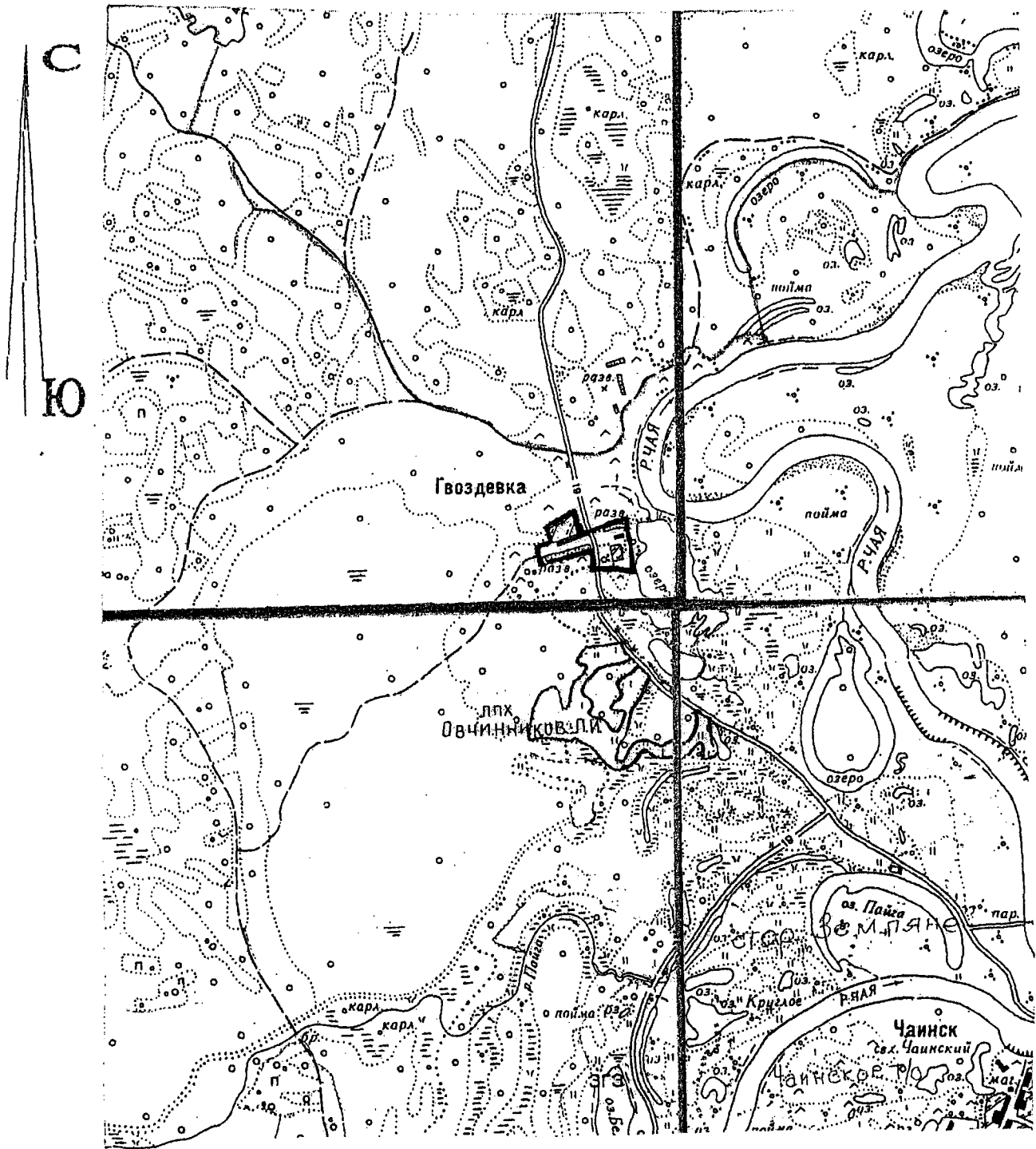
24.02.2014



В.А. Мельников

Ситуационный план
(схема расположения земельного участка)

Земельный участок расположен: Томская область, Чаинский район,
д. Гвоздевка



УСЛОВНЫЕ ОБОЗНАЧЕНИЯ:

- местоположение участка

Масштаб 1:25000

Составил: *начальник отдела по экономике и имущественным отношениям*
«21» 02 2014 г. Администрации Чаинского района В.А. Мельников

ПОЯСНИТЕЛЬНАЯ ЗАПИСКА

по упразднению д. Гвоздевка Чаинского сельского поселения Чаинского района

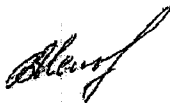
Деревня Гвоздевка находится на территории муниципального образования «Чаинское сельское поселение» Чаинского района в центральной части Томской области. В геоморфологическом плане территория поселения приурочена к центральной части Западно-Сибирской низменности.

Деревня Гвоздевка расположена на надпойменной террасе р. Чая, отделенной уступом высотой 20-25 м.

Площадь земель населённого пункта д. Гвоздевка составляет 7,0 га. Количество проживающего (зарегистрированного) населения – 0 человек.

На рассматриваемой территории отсутствуют промышленные, социально-культурные, строительные и транспортные организации, организации торговли и быта, иные организации.

Начальник отдела по экономике
и имущественным отношениям
24.02.2014



В.А. Мельников



Администрация Чаинского района

Ленинская ул., 11, Подгорное с., Чаинский р-он, Томская обл., 636400, телефон: (38257) 2 11 60

E-mail: tiaadm@tomsk.gov.ru

24.02.2014

№ 02/02-06/61

СПРАВКА

об учёте мнения населения по вопросам административно-территориального устройства

Дана в том, что выявление мнения об упразднении д. Петрово Чаинского района Томской области в формах, установленных частью 1 статьи 12 Закона Томской области от 22.12.2009 № 271-ОЗ «Об административно-территориальном устройстве Томской области», не осуществлялось в связи с отсутствием населения, проживающего на территории указанного населённого пункта.

Дана по месту требования.

Первый заместитель
Главы Чаинского района

А.А. Семькин

В.А. Мельников
(38257) 2 11 60

ПОЯСНИТЕЛЬНАЯ ЗАПИСКА

по упразднению д. Петрово Коломинского сельского поселения Чаинского района

Деревня Петрово находится на территории муниципального образования «Коломинское сельское поселение» Чаинского района в центральной части Томской области. В геоморфологическом плане территория поселения приурочена к центральной части Западно-Сибирской низменности.

Деревня Петрово расположена на низкой надпойменной террасе и в пойме р. Обь, отделенной уступом высотой 15-20 м. Это способствует его затоплению паводковыми водами.

Площадь земель населённого пункта д. Петрово составляет 1,0 га. Количество проживающего (зарегистрированного) населения – 0 человек.

На рассматриваемой территории отсутствуют промышленные, социально-культурные, строительные и транспортные организации, организации торговли и быта, иные организации.

Начальник отдела по экономике
и имущественным отношениям
21.02.2014



В.А. Мельников

ХАРАКТЕРИСТИКА

д. Петрово Коломинского сельского поселения Чаинского района

Деревня Петрово находится на территории муниципального образования «Коломинское сельское поселение» Чаинского района, в 13,5 км по направлению на восток от административного центра сельского поселения (с. Коломинские Гривы).

Деревня Петрово расположена на правом берегу р. Обь, в связи с чем отсутствует круглогодичное транспортное сообщение.

Численность населения – 0 человек.

Коммунальное хозяйство и жилищный фонд на территории д. Петрово отсутствует. Транспортное сообщение с данным населённым пунктом возможно водным транспортом. Средства связи не развиты. Расстояние до ближайшей железнодорожной станции (г. Томск) составляет 240 км.

Начальник отдела по экономике
и имущественным отношениям
21.02.2014



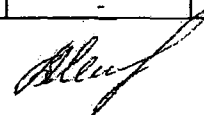
В.А. Мельников

Экспликация земель д.Петрово Коломинского сельского поселения

Общая площадь, га	из них:										примечание
	сельскохозяйственные угодья				лесная площадь	болота	под водой	дороги, проезды, прогоны	застроенные территории	прочие земли	
	всего	в том числе:									
1	2	3	4	5	6	7	8	9	10	11	12
1	1	1	-	-	-	-	-	-	-	-	-

Начальник отдела по экономике и имущественным отношениям Администрации Чаинского района

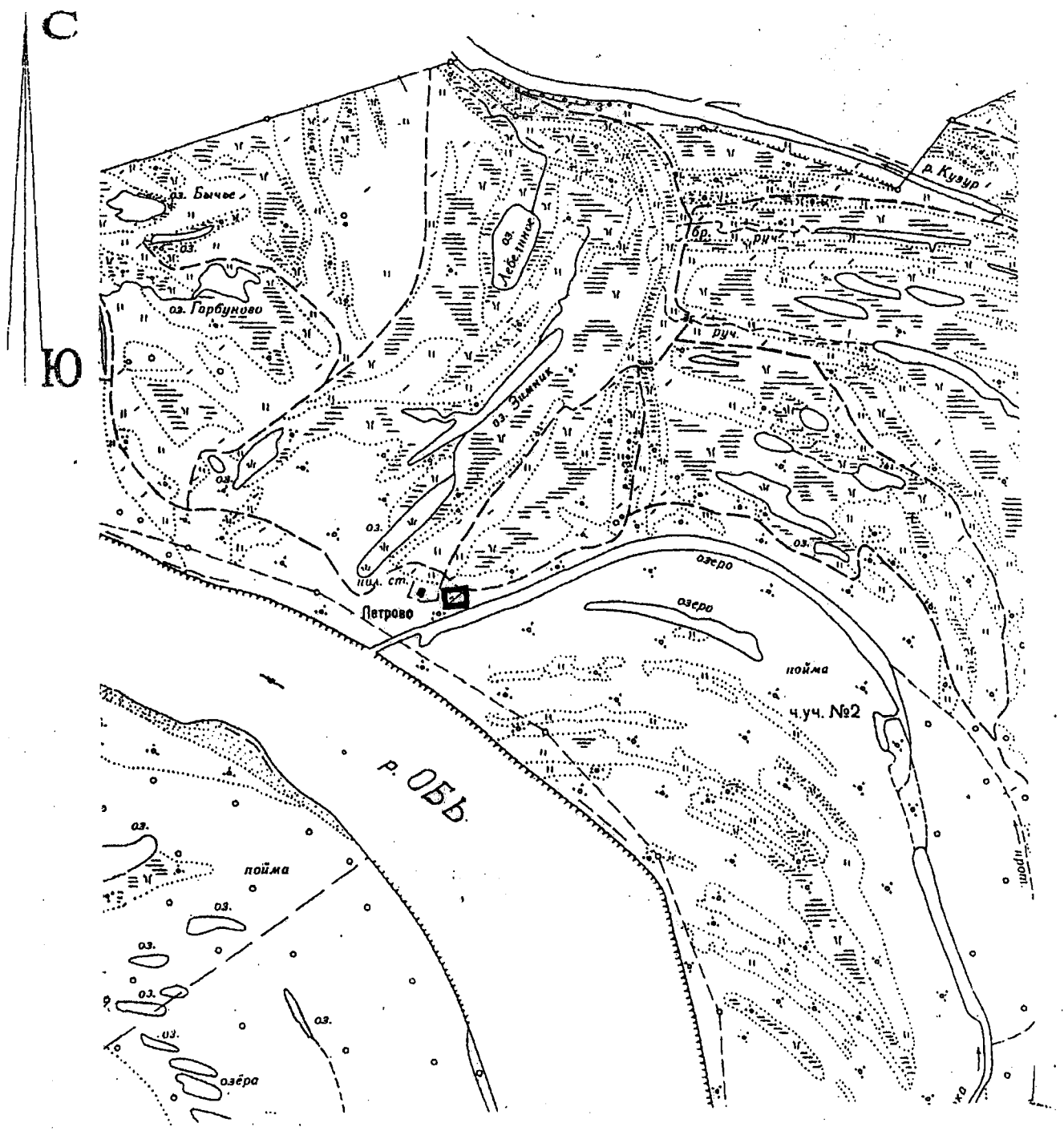
21.02.2014



В.А. Мельников

Ситуационный план
(схема расположения земельного участка)

Земельный участок расположен: Томская область, Чаинский район,
д. Петрово



УСЛОВНЫЕ ОБОЗНАЧЕНИЯ:

□ - местоположение участка (н.п.)

Масштаб 1:25000

Составил: начальник отдела по экономике и имущественным отношениям
« 21 » 02 2014 г. Администрации Чаинского района *Мельников В.А.*

СПРАВОЧНО:

Закон Томской области от 22.12.2009 № 271-ОЗ «Об административно-территориальном устройстве Томской области»

(извлечение)

Статья 1. Предмет правового регулирования

2. К отношениям административно-территориального устройства Томской области относятся:

1) отношения, связанные с образованием, преобразованием, **упразднением** административно-территориальных единиц, установлением, перенесением административных центров административно-территориальных единиц на территории Томской области;

Статья 6. Полномочия Законодательной Думы Томской области

Законодательная Дума Томской области по вопросам административно-территориального устройства:

1) принимает законы Томской области по вопросам административно-территориального устройства, в том числе законы об установлении, изменении границ административно-территориальных единиц, **об** образовании, преобразовании, **упразднении административно-территориальных единиц**, установлении, перенесении административных центров административно-территориальных единиц;

Статья 11. Гарантии прав граждан при решении вопросов административно-территориального устройства

1. Образование, преобразование, **упразднение административно-территориальных единиц**, установление, изменение границ административно-территориальных единиц, присвоение наименований вновь образованным административно-территориальным единицам, переименование административно-территориальных единиц осуществляются с учетом мнения граждан Российской Федерации (далее также - населения), проживающих на соответствующей территории. Выявление мнения населения осуществляется в формах, установленных настоящим Законом.

Статья 12. Формы выявления и учет мнения населения по вопросам административно-территориального устройства

1. По вопросам административно-территориального устройства Томской области выявлению и учету подлежит мнение населения, проживающего на соответствующей территории.

Выявление мнения населения соответствующей территории осуществляется в форме проведения голосования, собрания, схода, опроса граждан или через представительный орган муниципального образования, юрисдикция которого распространяется на соответствующую территорию. Результаты проведения голосования, собрания, схода, опроса граждан или выявления мнения населения соответствующей территории через представительный орган муниципального образования носят рекомендательный характер.

Статья 15. Образование, преобразование, упразднение административно-территориальных единиц

1. Образование, преобразование, **упразднение административно-территориальных единиц** осуществляются законом Томской области.

2. Закон Томской области об образовании, преобразовании, упразднении административно-территориальной единицы разрабатывается в соответствии с законом о нормативных правовых актах Томской области.

3. Образование, преобразование, **упразднение административно-территориальных единиц** допускаются с соблюдением критериев, установленных настоящим Законом.

4. В случае совпадения границы административно-территориальной единицы с границами муниципального образования преобразование административно-территориальной единицы осуществляется в соответствии с федеральным законом, регулирующим отношения по организации местного самоуправления.

5. **Упразднение административно-территориальной единицы** производится только при отсутствии на ее территории зарегистрированного в установленном порядке населения, жилой застройки.

6. В случае возникновения разногласий между органами государственной власти Томской области и (или) органами местного самоуправления муниципальных образований по вопросам образования, преобразования, **упразднения** административно-территориальных единиц указанные разногласия разрешаются в порядке, установленном настоящим Законом.

Статья 19. Критерии образования, преобразования, упразднения районов, установления, изменения границ районов

При образовании, преобразовании районов путем их объединения, разделения, **упразднении** районов, установлении, изменении их границ учитываются сложившиеся на данной территории сочетание всех видов производства, тяготение населенных пунктов к определенному центру, расстояние до него, наличие и состояние путей сообщения и средств связи между населенными пунктами, численность населения и общий экономический потенциал территории, достаточный для функционирования объектов производственной и социальной инфраструктуры.

Статья 20. Документы, необходимые для представления в Законодательную Думу Томской области для рассмотрения вопроса об образовании, преобразовании и упразднении административно-территориальных единиц

Для рассмотрения вопроса об образовании, преобразовании или упразднении административно-территориальных единиц в Законодательную Думу Томской области представляются следующие документы:

- проект закона Томской области об образовании, преобразовании или упразднении административно-территориальных единиц;

- пояснительная записка, содержащая обоснование целесообразности вносимых предложений, в том числе сведения о размере территории, наличии земельных и природных ресурсов, количестве и категориях населенных пунктов при их наличии, численности населения, количестве сельскохозяйственных организаций, перечень основных промышленных, социально-культурных, строительных и транспортных организаций, организаций торговли и быта, иных организаций, численность работающих в каждой из них, сведения об имеющихся и предусматриваемых в связи с вносимыми предложениями структуре и штатах органов местного самоуправления, источниках покрытия расходов на содержание работников;

- характеристика административно-территориальной единицы, содержащая сведения о ее географическом положении на территории соответствующего муниципального образования, численности населения, сведения о коммунальном хозяйстве, жилищном фонде и его принадлежности, о наличии помещений для размещения организаций и жилья для работников этих организаций, о состоянии путей сообщения и средств связи, наименовании ближайшей железнодорожной станции и расстоянии до нее;

- заключение Администрации Томской области о целесообразности вносимых изменений в административно-территориальное устройство;

- предложение о присвоении наименования вновь образуемой административно-территориальной единице, соответствующее требованиям [статьи 22-1](#) настоящего Закона;

- документы, подтверждающие учет мнения населения по вопросам образования, преобразования и упразднения административно-территориальных единиц. В случае если при образовании, преобразовании или упразднении административно-территориальных единиц

затрагиваются территории других муниципальных образований, также представляются документы, подтверждающие учет мнения населения тех муниципальных образований, территории которых затрагиваются в результате изменения существующих границ. Учет мнения населения осуществляется в формах, установленных [частью 1 статьи 12](#) настоящего Закона;

- схематическая карта образуемой, преобразуемой, упраздняемой административно-территориальной единицы с указанием на ней границ, административных центров и основных путей сообщения;

- экспликация земель;

- информация о расходах областного, местных бюджетов вследствие образования, преобразования, упразднения административно-территориальной единицы.

Статья 24. Разрешение споров по вопросам административно-территориального устройства

Споры по вопросам административно-территориального устройства, в том числе разногласия по вопросам установления и изменения границы, образования, преобразования, **упразднения административно-территориальных единиц**, установления, перенесения административных центров районов, возникающие между органами государственной власти Томской области и (или) органами местного самоуправления, разрешаются Законодательной Думой Томской области на основании предложений согласительной комиссии, создаваемой в соответствии со [статьей 25](#) настоящего Закона, а также в судебном порядке.

Статья 27. Реестр административно-территориальных единиц

1. Порядок ведения реестра административно-территориальных единиц определяет Администрация Томской области.

2. В реестре административно-территориальных единиц в обязательном порядке указываются:

1) перечень административно-территориальных единиц Томской области;

2) информация, позволяющая индивидуализировать административно-территориальную единицу (вхождение в состав района, площадь, численность населения и т.д.);

3) основание внесения сведений в реестр административно-территориальных единиц.

3. Информация об административно-территориальных единицах, предусмотренная [пунктом 2 части 2](#) настоящей статьи, вносится в реестр административно-территориальных единиц на основании информации, предоставляемой органами местного самоуправления соответствующих муниципальных образований, а также архивных данных в случае необходимости.

4. Изменения в реестр административно-территориальных единиц вносятся на основании законов Томской области об образовании, преобразовании, упразднении административно-территориальных единиц, установлении, изменении границы административно-территориальной единицы, об установлении, перенесении административных центров районов в течение одного месяца со дня вступления в силу соответствующих законов.



**МИНИСТЕРСТВО ЮСТИЦИИ
РОССИЙСКОЙ ФЕДЕРАЦИИ
(МИНЮСТ РОССИИ)**

**УПРАВЛЕНИЕ
МИНИСТЕРСТВА ЮСТИЦИИ
РОССИЙСКОЙ ФЕДЕРАЦИИ
ПО ТОМСКОЙ ОБЛАСТИ**

**В Законодательную Думу
Томской области**

Пушкина ул., д. 3, г. Томск, 634003,
тел. 8 (3822) 65-89-71, факс 8 (3822) 90-18-55
e-mail: ru70@minjust.ru

22.10.2014

№

40/04-4406

На № *2-052/3417-14* от *20.10.2014*

ЗАКЛЮЧЕНИЕ

на проект Закона Томской области «Об упразднении отдельных административно-территориальных единиц Томской области и о внесении изменений в отдельные законодательные акты Томской области в связи с упразднением отдельных административно-территориальных единиц Томской области»

Управлением Министерства юстиции Российской Федерации по Томской области рассмотрен проект Закона Томской области «Об упразднении отдельных административно-территориальных единиц Томской области и о внесении изменений в отдельные законодательные акты Томской области в связи с упразднением отдельных административно-территориальных единиц Томской области».

К представленной редакции законопроекта замечаний и предложений не имеется.

Коррупциогенных факторов в соответствии с Методикой проведения антикоррупционной экспертизы нормативных правовых актов и проектов нормативных правовых актов, утвержденной постановлением Правительства Российской Федерации от 26.02.2010 № 96 «Об антикоррупционной экспертизе нормативных правовых актов и проектов нормативных правовых актов», не выявлено.

Начальник Управления



А.Д. Сокольников



Прокуратура Российской
Федерации

ПРОКУРАТУРА
ТОМСКОЙ ОБЛАСТИ

ул. Белинского, 14
г. Томск, Россия, 634029

В Законодательную Думу
Томской области

20.10.2014 № 07-18-2014
На № 2-051/344 14 от 20.10.2014

ЗАКЛЮЧЕНИЕ

на проект Закона Томской области «Об
упразднении отдельных административно-
территориальных единиц Томской области и о
внесении изменений в отдельные законодательные
акты Томской области в связи с упразднением
отдельных административно-территориальных
единиц Томской области»

В прокуратуре области рассмотрен проект Закона Томской области «Об упразднении отдельных административно-территориальных единиц Томской области и о внесении изменений в отдельные законодательные акты Томской области в связи с упразднением отдельных административно-территориальных единиц Томской области».

Замечаний к представленной редакции законопроекта не имеем.

Заместитель прокурора области

старший советник юстиции

И.П. Кошель

Д.С. Гришачёв, тел. 53-25-50

АБ № 054053

Законодательная Дума
Томской области
Дата 20.10.2014 Время 17:17
№5636/0512-14

ЗАКОНОДАТЕЛЬНАЯ ДУМА ТОМСКОЙ ОБЛАСТИ

Юридический отдел

Россия, 634050, г. Томск, пл. Ленина, 6
www.duma.tomsk.ru

тел. (3822) 51-08-95, факс (3822) 51-06-02
duma@tomsk.gov.ru

24.10.2014

ЗАКЛЮЧЕНИЕ

на проект закона Томской области «Об упразднении отдельных административно-территориальных единиц Томской области и о внесении изменений в отдельные законодательные акты Томской области в связи с упразднением отдельных административно-территориальных единиц Томской области»
(первое чтение)

Проект закона Томской области «Об упразднении отдельных административно-территориальных единиц Томской области и о внесении изменений в отдельные законодательные акты Томской области в связи с упразднением отдельных административно-территориальных единиц Томской области» (вх. № 5537/0801-14 от 16.10.2014), внесенный в порядке реализации права законодательной инициативы Губернатора Томской области, законодательству не противоречит.

Документы, представленные в Законодательную Думу Томской для рассмотрения вопроса об упразднении административно-территориальных единиц Томской области, соответствуют требованиям, предусмотренным статьей 20 Закона Томской области от 22 декабря 2009 года № 271-ОЗ «Об административно-территориальном устройстве Томской области».

В соответствии с Методикой проведения антикоррупционной экспертизы нормативных правовых актов и проектов нормативных правовых актов, утвержденной Постановлением Правительства РФ от 26.02.2010г. № 96 «Об антикоррупционной экспертизе нормативных правовых актов и проектов нормативных правовых актов», проведена антикоррупционная экспертиза представленного законопроекта. Коррупциогенных факторов в проекте закона не выявлено.

Начальник отдела

Л.Н. Железчикова