

О предоставлении областного
государственного имущества в
безвозмездное пользование Томскому
отдельскому казачьему обществу
Сибирского войскового казачьего
общества

В соответствии с пунктом 4 части 1 статьи 17.1 Федерального закона от 26 июля 2006 года № 135-ФЗ «О защите конкуренции», пунктом 4 части 1 статьи 4, абзацем вторым части 3 статьи 10 Закона Томской области от 12 января 2004 года № 9-ОЗ «О предоставлении государственного имущества Томской области в аренду и безвозмездное пользование»

Законодательная Дума Томской области ПОСТАНОВЛЯЕТ:

Предоставить в установленном порядке в безвозмездное пользование Томскому отдельскому казачьему обществу Сибирского войскового казачьего общества сроком на 30, 31 мая 2015 года в целях проведения военно-спортивной игры «Внеаренный Лазертаг» находящееся в Казне Томской области недвижимое имущество согласно приложению к настоящему постановлению.

Председатель
Законодательной Думы
Томской области

О.В. Козловская

**Перечень
недвижимого имущества, предоставляемого в безвозмездное пользование
Томскому отдельскому казачьему обществу
Сибирского войскового казачьего общества**

№ п/п	Наименование имущества	Адрес	Площадь, кв. м
1.	Трехэтажное нежилое здание	Томская область, Томский район, в окрестностях с. Калтай, Пионерский лагерь «Лесная сказка», строение 1	979,20
2.	Трехэтажное нежилое здание	Томская область, Томский район, в окрестностях с. Калтай, Пионерский лагерь «Лесная сказка», строение 2	921,40
3.	Трехэтажное нежилое здание	Томская область, Томский район, в окрестностях с. Калтай, Пионерский лагерь «Лесная сказка», строение 3	917,60
4.	Двухэтажное нежилое здание с подвалом	Томская область, Томский район, в окрестностях с. Калтай, Пионерский лагерь «Лесная сказка», строение 4	1712,20
5.	Одноэтажное нежилое здание	Томская область, Томский район, в окрестностях с. Калтай, Пионерский лагерь «Лесная сказка», строение 5	52,90
6.	Двухэтажное нежилое здание	Томская область, Томский район, в окрестностях с. Калтай, Пионерский лагерь «Лесная сказка», строение 6	379,50
7.	Одноэтажное нежилое здание	Томская область, Томский район, в окрестностях с. Калтай, Пионерский лагерь «Лесная сказка», строение 10	166,30
8.	Одноэтажное нежилое здание	Томская область, Томский район, в окрестностях с. Калтай, Пионерский лагерь «Лесная сказка», строение 12	90,20



ЗАКОНОДАТЕЛЬНАЯ ДУМА ТОМСКОЙ ОБЛАСТИ

Бюджетно-финансовый комитет

РЕШЕНИЕ

От 23.04.2015 № 41-8

О предоставлении областного государственного имущества в безвозмездное пользование Томскому отдельскому казачьему обществу Сибирского войскового казачьего общества

Рассмотрев проект постановления Законодательной Думы Томской области «О предоставлении областного государственного имущества в безвозмездное пользование Томскому отдельскому казачьему обществу Сибирского войскового казачьего общества», внесенный Губернатором Томской области в соответствии со статьями 4, 10 Закона Томской области от 12 января 2004 года № 9-ОЗ «О предоставлении государственного имущества Томской области в аренду и безвозмездное пользование», а также заключение юридического отдела аппарата Законодательной Думы Томской области,

Бюджетно-финансовый комитет Р Е Ш И Л:

Внести в установленном Регламентом Законодательной Думы Томской области порядке проект постановления Законодательной Думы Томской области «О предоставлении областного государственного имущества в безвозмездное пользование Томскому отдельскому казачьему обществу Сибирского войскового казачьего общества» для рассмотрения на 41 собрании Законодательной Думы Томской области и рекомендовать принять его.

Председатель комитета

А.Б. Куприянец



ГУБЕРНАТОР ТОМСКОЙ ОБЛАСТИ

Ленина пл., д. 6, г. Томск, 634050, тел. (382 2) 510-001, 510-813, факсы (382 2) 510-323, 510-730
E-mail ato@tomsk.gov.ru, http://www.tomsk.gov.ru, телеграф Томск-50, телетайп 128222 «Яхта»
ОКПО 44239015, ОГРН 1027000918218, ИНН/КПП 7017069388/701701001

10.04.2015 № СЖ-08-645

на № _____ от _____

О проекте постановления Законодательной
Думы Томской области

Председателю
Законодательной Думы
Томской области

О.В.Козловской

Уважаемая Оксана Витальевна!

Вношу на рассмотрение Законодательной Думы Томской области проект постановления Законодательной Думы Томской области «О предоставлении областного государственного имущества в безвозмездное пользование Томскому отдельскому казачьему обществу Сибирского войскового казачьего общества».

На заседании комитета и собрании Думы проект постановления будет представлять Трынченков Алексей Анатольевич – начальник Департамента по управлению государственной собственностью Томской области.

Приложение: на 63 л. в 1 экз.

С уважением,

И.о. Губернатора Томской области

А.М. Феденёв

ЗАКОНОДАТЕЛЬНАЯ ДУМА ТОМСКОЙ ОБЛАСТИ
ПОСТАНОВЛЕНИЕ

№ _____
г. Томск

О предоставлении областного
государственного имущества в
безвозмездное пользование Томскому
отдельскому казачьему обществу
Сибирского войскового казачьего
общества

В соответствии с пунктом 4 части 1 статьи 17.1 Федерального закона от 26 июля 2006 года № 135-ФЗ «О защите конкуренции», пунктом 4 части 1 статьи 4, абзацем вторым части 3 статьи 10 Закона Томской области от 12 января 2004 года № 9-ОЗ «О предоставлении государственного имущества Томской области в аренду и безвозмездное пользование»

Законодательная Дума Томской области ПОСТАНОВЛЯЕТ:

Предоставить в установленном порядке в безвозмездное пользование Томскому отдельскому казачьему обществу Сибирского войскового казачьего общества сроком на 30, 31 мая 2015 года в целях проведения военно-спортивной игры «Внеаренный Лазертаг» находящееся в Казне Томской области недвижимое имущество согласно приложению к настоящему постановлению.

Председатель
Законодательной Думы
Томской области

О.В. Козловская

**Перечень
недвижимое имущество, предоставляемое в безвозмездное пользование
Томскому отдельскому казачьему обществу Сибирского войскового
казачьего общества**

№ п/п	Наименование имущества	Адрес	Площадь, кв. м
1.	Трехэтажное нежилое здание	Томская область, Томский район, в окрестностях с. Калтай, Пионерский лагерь «Лесная сказка», строение 1	979,20
2.	Трехэтажное нежилое здание	Томская область, Томский район, в окрестностях с. Калтай, Пионерский лагерь «Лесная сказка», строение 2	921,40
3.	Трехэтажное нежилое здание	Томская область, Томский район, в окрестностях с. Калтай, Пионерский лагерь «Лесная сказка», строение 3	917,60
4.	Двухэтажное нежилое здание с подвалом	Томская область, Томский район, в окрестностях с. Калтай, Пионерский лагерь «Лесная сказка», строение 4	1712,20
5.	Одноэтажное нежилое здание	Томская область, Томский район, в окрестностях с. Калтай, Пионерский лагерь «Лесная сказка», строение 5	52,90
6.	Двухэтажное нежилое здание	Томская область, Томский район, в окрестностях с. Калтай, Пионерский лагерь «Лесная сказка», строение 6	379,50
7.	Одноэтажное нежилое здание	Томская область, Томский район, в окрестностях с. Калтай, Пионерский лагерь «Лесная сказка», строение 10	166,30
8.	Одноэтажное нежилое здание	Томская область, Томский район, в окрестностях с. Калтай, Пионерский лагерь «Лесная сказка», строение 12	90,20

ПОЯСНИТЕЛЬНАЯ ЗАПИСКА
к проекту постановления Законодательной Думы Томской области
«О предоставлении областного государственного имущества
в безвозмездное пользование Томскому отдельскому казачьему обществу
Сибирского войскового казачьего общества»

Представленный на рассмотрение проект постановления Законодательной Думы Томской области «О предоставлении областного государственного имущества в безвозмездное пользование Томскому отдельскому казачьему обществу Сибирского войскового казачьего общества» подготовлен на основании заявления Томского отдельского казачьего общества Сибирского войскового казачьего общества от 02.04.2015 вх. № 3668.

Данным проектом постановления предлагается предоставить в безвозмездное пользование сроком на 30, 31 мая 2015 года Томскому отдельскому казачьему обществу Сибирского войскового казачьего общества находящееся в Казне Томской области указанное недвижимое имущество в целях проведения военно-спортивной игры «Внеаренный Лазертаг» посвященной празднованию 70-летия Победы в Великой Отечественной Войне, совместно с клубом патриотической игры «Полигон70».

Клуб «Полигон70» входит в крупнейшую международную сеть из более 60 лазертаг-клубов «Полигон». За период работы клуба «Полигон70» в играх принимали участие представители молодежи разных возрастных категорий, от младшего школьного возраста до работающей молодежи. Концепция самой игры и формат ее проведения неоднократно отмечена благодарственными письмами от администраций города Ярославля, Ростова-на-Дону, Саратова, Барнаула и многих других. Мероприятие планируется провести на межрегиональном уровне, будут приглашены участники из лазертаг-клубов других городов с общим количеством участников более 100 человек.

Клуб «Полигон70» и Томское отдельское казачье общество Сибирского войскового казачьего общества ставят для себя задачу популяризации военно-спортивных игр в городе Томске и Томской области, увеличения доли молодежи регулярно занимающейся физической культурой и спортом, создания условий для активного отдыха и здорового образа жизни.

В соответствии с пунктом 4 части 1 статьи 17.1 Федерального закона от 26.07.2006 № 135-ФЗ «О защите конкуренции» предоставление государственного имущества по договорам безвозмездного пользования некоммерческим организациям, осуществляется без проведения публичных процедур.

В соответствии с пунктом 4 части 1 статьи 4 Закона Томской области от 12.01.2004 № 9-ОЗ «О предоставлении государственного имущества Томской области в аренду и безвозмездное пользование» Законодательная Дума Томской области принимает решения в форме постановлений Законодательной Думы Томской области о предоставлении областного государственного имущества, находящегося в Казне Томской области, в безвозмездное пользование.

При этом согласно абзацу второму части 3 статьи 10 указанного закона срок безвозмездного пользования не может превышать пяти лет.

В департамент по управлению государственной
собственностью Томской области

634041, г. Томск, пр. Кирова, 20

Начальнику департамента
Алексею Анатольевичу Трынченкову

от Атамана

ТОКО «СВКО»

Михаила Васильевича Палагина

634024, г. Томск, пр. Ленина, д. 262/2

Департамент по управлению государственной собственностью Томской области Вход. № <u>3668</u> <u>02</u> <u>04</u> <u>2015</u> г.
--

Сопроводительное письмо

Уважаемый Алексей Анатольевич, в преддверии празднования 70-летия Победы в Великой Отечественной Войне, Томское отдельское казачье общество Сибирского войскового казачьего общества, совместно с томским клубом патриотической игры «Полигон70», предлагают организовать и провести военно-спортивную игру «Внеаренный Лазертаг».

Клуб «Полигон70» входит в крупнейшую международную сеть из более 60 лазертаг-клубов «Полигон». Мероприятие планируется провести на межрегиональном уровне; будут приглашены участники из лазертаг-клубов других городов, таких как Новосибирск, Барнаул, Яшкино, Павлодар, с общим количеством участников более 100 человек.

Концепция самой игры и формат её проведения, ни однократно отмечена благодарственными письмами от администраций города Ярославля, Ростова-на-Дону, Саратова, Барнаула и многих других.

За период работы клуба «Полигон70» в играх принимали участие представители молодежи разных возрастных категорий, от младшего школьного возраста до работающей молодежи. Клуб "Полигон 70"

сотрудничает с различными организациями города, такими как: школа №47, Томский Кадетский корпус, ТГПУ и НИ ТПУ, Томская Застава; также была проведена благотворительная игра в детском доме Орлиное гнездо.

Клуб «Полигон70» и ТОКО «СВКО» ставят для себя задачу популяризации военно-спортивных игр в г.Томске и Томской области, согласно распоряжению Правительства РФ (Распоряжение № 134-р Правительства РФ от 03.02.2010 г. по военно-патриотическому воспитанию молодежи), увеличение доли молодежи регулярно занимающейся физической культурой и спортом, создание условий для активного отдыха и здорового образа жизни.

Просим Вас предоставить в безвозмездное пользование территорию Пионерского лагеря «Лесная сказка» по адресу: Томская область, Томский район, в окрестностях села Калтай, строения 1, 2, 3, 4, 5, 6, 10, 12. Дата проведения мероприятия намечена на 30, 31 мая.

К данному письму, прилагаем официальное положение о проведении мероприятия.

Палагин М.В.

Атаман ТОКО «СВКО»



Принят
решением Круга Томского
отдельского казачьего общества
26 ноября 2011 г.

Согласно
Атамана Сибирского войскового
казачьего общества
казачий генерал

А.И. Острягин
2011 г.

Утвержден
Губернатором Томской области
С.А. Жвачкин
2012 № _____

Устав Томского отдельского казачьего общества Сибирского войскового казачьего общества

Томск 2012 г.

Копия выдана
Атаману ТОКО СВКО
А.И. Острягину М.В.
05.04.2015г.

І. Общие положения

1. Настоящий Устав распространяется на Томское отдельское казачье общество Сибирского войскового казачьего общества (далее ТОКО СВКО), входящие в его состав станичные и хуторские казачьи общества (далее – «казачьи общества, входящие в состав ТОКО СВКО»).

2. Томское отдельское казачье общество Сибирского войскового казачьего общества является полным наименованием ТОКО СВКО. ТОКО СВКО является сокращенным наименованием Томского отдельского казачьего общества Сибирского войскового казачьего общества.

3. Место нахождения правления ТОКО СВКО: Россия, Томская область, г. Томск, пр. Ленина, 262/2.

4. ТОКО СВКО создано (сформировано) путем объединения станичных и хуторских казачьих обществ, осуществляющих деятельность на территории Томской области.

5. ТОКО СВКО создается и действует на основе принципов добровольности, равноправия, самоуправления, законности, гласности, уважения прав и свобод человека и гражданина, сохранения и развития казачьих традиций, а также подконтрольности и подотчетности органам государственной власти, органам местного самоуправления в соответствии с Конституцией Российской Федерации, Уставом (Основным Законом) Томской области, законодательными и иными нормативными правовыми актами Российской Федерации и Томской области, муниципальными правовыми актами.

6. Правовую основу деятельности ТОКО СВКО составляют Конституция Российской Федерации, федеральные законы, акты Президента Российской Федерации и Правительства Российской Федерации, иные нормативные правовые акты Российской Федерации, Устав (Основной Закон) Томской области и иные нормативные правовые акты Томской области, муниципальные правовые акты, а также настоящий Устав.

7. ТОКО СВКО имеет свой герб и знамя, а также печать, штампы, бланки и другие необходимые для его работы предметы с изображением герба Сибирского войскового казачьего общества. В своей деятельности ТОКО СВКО использует иные атрибуты Сибирского войскового казачьего общества.

8. ТОКО СВКО является юридическим лицом - некоммерческой организацией и имеет собственное имущество, самостоятельный баланс, расчетный и иные счета в банках и других кредитных организациях. ТОКО СВКО отвечает по своим обязательствам своим имуществом, может от своего имени приобретать и осуществлять имущественные и личные неимущественные права, нести обязанности, быть истцом и ответчиком в суде.

II. Состав ТОКО СВКО

9. ТОКО СВКО - самостоятельное казачье общество с фиксированным персональным составом, входящее в Сибирское войсковое казачье общество и осуществляющее свою деятельность на территории Томской области.

10. В состав ТОКО СВКО входят станичные и хуторские казачьи общества, созданные (сформированные) путем объединения казаков станичных и хуторских казачьих обществ, входящих в состав ТОКО СВКО.

Станичные и хуторские казачьи общества, входящие в состав ТОКО СВКО, являющиеся первичным объединением граждан Российской Федерации и членов их семей – жителей одного или нескольких сельских и городских поселений области либо иных населенных пунктов, внесенные в государственный реестр казачьих обществ в Российской Федерации. Наименования указанных казачьих обществ устанавливаются решением высшего органа управления ТОКО СВКО.

11. Станичные, хуторские казачьи общества, входящие в состав ТОКО СВКО, являются в соответствии с Федеральным законом от 12 января 1996 года № 7-ФЗ «О некоммерческих организациях» и Федеральным законом от 5 декабря 2005 года № 154-ФЗ «О государственной службе российского казачества» некоммерческими организациями, в установленном порядке зарегистрированными и внесёнными в государственный реестр казачьих обществ в Российской Федерации, члены которых приняли на себя обязательства по несению государственной или иной службы.

12. Границы территории, на которой осуществляет свою деятельность ТОКО СВКО, устанавливаются по согласованию с соответствующими органами государственной власти. В пределах этой территории решением высшего органа управления ТОКО СВКО устанавливаются границы территорий, на которых осуществляют свою деятельность станичные и хуторские казачьи общества.

Все казаки ТОКО СВКО должны быть членами соответствующих станичных, хуторских казачьих обществ (по месту жительства).

13. Деятельность станичных, хуторских казачьих обществ, входящих в состав ТОКО СВКО, осуществляется на основании уставов, принятых высшими органами управления этих казачьих обществ в соответствии с настоящим Уставом.

14. Уставы казачьих обществ, входящих в состав ТОКО СВКО, подлежат согласованию с атаманом ТОКО СВКО и утверждению главами администраций соответствующих муниципальных образований.

III. Деятельность ТОКО СВКО

15. Основными целями работы ТОКО СВКО являются:

- организация и руководство деятельностью казачьих обществ, входящих в состав ТОКО СВКО, оказание им необходимой помощи при решении вопросов, касающихся их уставной деятельности;
- участие в разработке и реализации государственной политики в отношении российского казачества;
- организация и обеспечение исполнения членами ТОКО СВКО и казачьими обществами, входящими в состав ТОКО СВКО, принятых на себя обязательств по несению государственной или иной службы;
- развитие российского казачества, защита гражданских прав и свобод, чести и достоинства казаков;
- забота о членах семей казаков, призванных (поступивших) на военную службу, оказание материальной и иной помощи семьям погибших (умерших) казаков, многодетным семьям, сиротам, инвалидам и пенсионерам;
- укрепление дружбы и сотрудничества, поддержание межнационального мира и согласия между народами Российской Федерации;
- взаимодействие с органами государственной власти и органами местного самоуправления по вопросам становления и развития ТОКО СВКО, реализации федерального законодательства и законодательства Томской области в отношении российского казачества;
- оказание содействия развитию в области системы образовательных учреждений, реализующих образовательные программы по изучению истории, культуры и традиций российского казачества, а также учреждений дополнительного образования, осуществляющих образовательный процесс с использованием культурно-исторических традиций казачества;
- участие в реализации государственных и муниципальных программ и проектов;
- участие в развитии системы казачьих кадетских классов и корпусов;
- участие в развитии агропромышленного комплекса и сельских территорий в местах компактного проживания казаков;
- создание и развитие административно-территориальной инфраструктуры компактного проживания казаков (казачьих сельских поселений и казачьих муниципальных образований) в соответствии с законодательством Российской Федерации и Томской области;
- развитие, сохранение и пропаганда казачьих традиций и обычаев, культурное, духовное и нравственное воспитание казаков,

осуществление мероприятий по военно-патриотическому воспитанию молодежи, ведение культурно-массовой и спортивной работы на территории муниципальных образований, в которых созданы станичные казачьи общества;

- укрепление в рамках государственной политики Российской Федерации в отношении соотечественников, проживающих за рубежом, международных связей с зарубежными казачьими обществами, содействие соотечественникам из числа казаков, живущих за границей, в том числе в добровольном возвращении в Российскую Федерацию;
- обеспечение информационной открытости деятельности ТОКО СВКО;
- взаимодействие с другими казачьими обществами, общественными организациями казаков в интересах объединения и развития российского казачества;
- несение в установленном законом порядке государственной или иной службы, а также осуществление иной деятельности на основе договоров (соглашений) казачьих обществ с органами государственной власти, органами местного самоуправления в соответствии с законодательством Российской Федерации и Томской области;
- участие в охране и патрулировании на различных объектах с целью поддержания общественного порядка и соблюдения законности в соответствии с законодательством Российской Федерации и Томской области.
- участие в мероприятиях по борьбе с распространением наркомании и по противодействию терроризму;
- участие в подготовке населения к преодолению последствий стихийных бедствий, экологических, промышленных или иных катастроф, к предотвращению несчастных случаев и в оказании помощи пострадавшим в результате этих явлений, а также беженцам и вынужденным переселенцам;
- участие в охране окружающей среды, в охране и обеспечении должного содержания в соответствии с установленными требованиями зданий, объектов и территорий, имеющих историческое, культовое, культурное или природоохранное значение, и мест захоронений;
- участие в деятельности, направленной на профилактику социально опасных форм поведения граждан;
- осуществление деятельности и содействие деятельности в области благотворительности и добровольчества, образования, науки и просвещения, культуры и искусства, пропаганды здорового образа жизни, улучшения морально-психологического состояния граждан,

физической культуры и спорта, а также содействие духовному развитию личности;

- взаимодействие с органами государственной власти, органами местного самоуправления и российскими некоммерческими организациями в целях укрепления российской государственности, общественно-политической стабильности и развития традиций российского казачества.

16. ТОКО СВКО вправе осуществлять деятельность, направленную на достижение указанных выше целей, в том числе:

- представлять и защищать интересы казаков и членов их семей в соответствии с законодательством Российской Федерации и Томской области;
- осуществлять в соответствии с законодательством Российской Федерации и Томской области деятельность, направленную на сохранение и развитие культуры, обычаев и традиций казачества, норм нравственного воспитания детей, традиционных форм землепользования наряду с семейным хозяйством, и иную не запрещенную федеральным и областным законодательством деятельность.
- Организация и ведение воинского учета членов казачьих обществ.
- Организация Военно-патриотического воспитания призывников, их подготовки к военной службе.
- Организация вневойсковой подготовки членов казачьих обществ во время их пребывания в запасе.
- Предупреждение и ликвидация чрезвычайных ситуаций и ликвидация последствий стихийных бедствий.
- Гражданская и территориальная оборона.
- Охрана общественного порядка.
- Обеспечение экологической и пожарной безопасности.
- Охрана объектов обеспечения жизнедеятельности населения.
- Охрана объектов, находящихся в государственной и муниципальной собственности.

17. ТОКО СВКО обязано:

- соблюдать Конституцию Российской Федерации, федеральные законы, акты Президента Российской Федерации и Правительства Российской Федерации, иные нормативные правовые акты Российской Федерации, Устав (Основной Закон) Томской области и иные нормативные правовые акты Томской области, муниципальные правовые акты, касающиеся сферы деятельности Томского казачьего общества, а также настоящий Устав;
- ежегодно публиковать отчет об использовании своего имущества или иным образом обеспечивать общий доступ для ознакомления с указанным отчетом;

- представлять согласно законодательству Российской Федерации и Томской области в установленном порядке отчет о своей деятельности в Администрацию Томской области, а также представлять иные отчеты о своей деятельности в соответствующие органы государственной власти.

IV. Порядок и условия приема в члены ТОКО СВКО и выхода из него. Права и обязанности членов ТОКО СВКО

18. Членами ТОКО СВКО являются члены входящих в его состав нижестоящих казачьих обществ, включенные в указанные казачьи общества по месту регистрации.

19. Члены ТОКО СВКО - граждане Российской Федерации, достигшие 18-летнего возраста (далее - «граждане»), и принявшие на себя в установленном порядке обязательства по несению государственной или иной службы.

Граждане - члены семей казаков станичных или хуторских казачьих обществ являются членами станичных или хуторских казачьих обществ.

Члены станичных, хуторских казачьих обществ одновременно являются членами ТОКО СВКО, а также соответствующих казачьих обществ, входящих в состав ТОКО СВКО.

20. Основанием для вступления в станичное или хуторское казачье общество является письменное заявление гражданина на имя атамана этого казачьего общества. Прием граждан в станичное или хуторское казачье общество регламентируется уставом соответствующего казачьего общества и правилами приема граждан в него, определяемыми высшим органом управления данного казачьего общества.

Гражданам, изъявившим желание вступить в станичное или хуторское казачье общество, может устанавливаться испытательный срок, продолжительность которого определяется уставом данного станичного или хуторского казачьего общества, в то же время срок испытания не может превышать трех месяцев со дня подачи заявления на вступление гражданина в станичное или хуторское казачье общество.

В период испытательного срока указанные граждане имеют право совещательного голоса, на них распространяются все права и обязанности, предусмотренные настоящим Уставом, а также уставом казачьего общества, в котором состоит испытуемый гражданин, входящем в состав ТОКО СВКО. Гражданин, состоящий в станичном или хуторском казачьем обществе, входящем в состав ТОКО СВКО, в период испытательного срока не имеет права занимать выборные должности в органах управления казачьих обществ.

По истечении испытательного срока высший орган управления соответствующего станичного или хуторского казачьего общества, по

представлению атамана данного казачьего общества, принимает решение о приеме или об отказе в приеме гражданина в казачье общество.

В случае принятия решения о приеме гражданина в станичное или хуторское казачье общество ему в установленном порядке присваивается чин и выдается удостоверение казака.

21. Члены станичных или хуторских казачьих обществ и члены их семей могут добровольно выйти из станичного или хуторского казачьего общества, подав письменное заявление на имя атамана данного казачьего общества. Решение об удовлетворении заявления, принимается высшим органом управления соответствующего станичного или хуторского казачьего общества.

22. Члены станичных и хуторских казачьих обществ, входящих в состав ТОКО СВКО имеют право:

- избирать и быть избранными на выборную должность в органы управления станичного, хуторского казачьего общества, членами которого они являются, а также вышестоящих казачьих обществ, входящих в состав Сибирского войскового казачьего общества;
- участвовать в уставной деятельности ТОКО СВКО и входящих в его состав казачьих обществ;
- носить в установленном порядке форму одежды членов казачьих обществ, внесенных в государственный реестр казачьих обществ Российской Федерации;
- ставить перед органами управления ТОКО СВКО, обладающими соответствующими полномочиями согласно настоящему Уставу, вопрос о созыве внеочередного заседания высшего органа управления станичного или хуторского казачьего общества, членами которого они являются, а также вышестоящих казачьих обществ, входящих в состав ТОКО СВКО;
- в случае изменения места жительства переходить в другое казачье общество. По согласованию с атаманом казачьего общества, в которое переходит казак и на основании отзыва атамана казачьего общества по прежнему месту жительства казака, предоставляется возможность исключения назначения испытательного срока, в том числе для подтверждения чина казака, сменившего место жительства.

23. Члены казачьих обществ обязаны:

- соблюдать законодательство Российской Федерации, Томской области, нормативные акты органов местного самоуправления, настоящий Устав, уставы соответствующих казачьих обществ, входящих в состав ТОКО СВКО;
- точно и беспрекословно выполнять, не противоречащие законодательству Российской Федерации и Томской области, решения высшего органа управления ТОКО СВКО, а также приказы

и распоряжения атамана соответствующего казачьего общества входящего в состав ТОКО СВКО и атаманов вышестоящих казачьих обществ, составляющих структуру Сибирского войскового казачьего общества;

- обеспечивать сохранность удостоверения казака и его сдачу в установленном порядке;
- личным трудовым и материальным вкладом способствовать развитию и укреплению казачьих обществ, входящих в состав ТОКО СВКО;
- активно участвовать в патриотическом воспитании молодых казаков, подготовке их к несению государственной или иной службы;
- хранить и развивать казачьи традиции, культуру, беречь честь и достоинство казака, способствовать укреплению единства российского казачества;
- приумножать собственность казачьих обществ и обеспечивать ее сохранность;
- выполнять принятые на себя обязательства по несению государственной или иной службы.

24. В связи с выслугой лет и занимаемой должностью казаку присваивается в установленном порядке соответствующий чин. В порядке поощрения казаку может быть присвоен очередной чин до истечения соответствующего срока выслуги.

25. Атаманы казачьих обществ, входящих в состав ТОКО СВКО, обязаны:

- обеспечивать выполнение обязательств по несению государственной или иной службы, принятых членами казачьих обществ и казачьими обществами, входящими в состав ТОКО СВКО;
- обеспечивать соблюдение настоящего Устава и уставов казачьих обществ, входящих в состав ТОКО СВКО;
- точно и беспрекословно выполнять не противоречащие законодательству Российской Федерации и Томской области решения высшего органа управления соответствующего казачьего общества, вышестоящих казачьих обществ, ТОКО СВКО, приказы и распоряжения атамана Сибирского войскового казачьего общества и атаманов вышестоящих казачьих обществ, составляющих структуру Сибирского войскового казачьего общества;
- подавать казакам личный пример соблюдения традиций и обычаев российского казачества;
- обеспечивать иные функции, предусмотренные уставами соответствующих казачьих обществ, входящих в состав ТОКО СВКО.

26. За ненадлежащее исполнение обязанностей, предусмотренных настоящим Уставом, член казачьего общества может быть подвергнут

публичному порицанию членами соответствующего казачьего общества на заседании высшего органа управления ТОКО СВКО или исключен из казачьего общества.

Основания и порядок исключения из казачьего общества, а также применение публичного порицания определяются уставом соответствующего казачьего общества.

27. Решение об исключении члена казачьего общества из казачьего общества принимается на заседании высшего органа управления (отдельский круг) соответствующего казачьего общества не менее чем двумя третями голосов от числа казаков, имеющих право голоса.

28. Решение об исключении из казачьего общества лица, занимающего выборную должность в Сибирском войсковом казачьем обществе или в казачьем обществе, входящем в состав Сибирского войскового казачьего общества, инициируется не менее чем одной третью членов казачьего общества, имеющих право голоса, и принимается на заседании высшего органа управления казачьего общества, должность в котором занимает указанное лицо, при условии личного присутствия атамана данного казачьего общества с обязательным уведомлением:

- совета атаманов Сибирского войскового казачьего общества и Администрации Томской области (для атамана ТОКО СВКО);
- совета атаманов ТОКО СВКО (для иных выборных должностей в ТОКО СВКО или в казачьем обществе, входящем в состав ТОКО СВКО).

29. Решение об исключении из казачьего общества члена казачьего общества, занимающего в соответствии с настоящим Уставом выборную должность в казачьем обществе, входящем в состав ТОКО СВКО, влечет прекращение его полномочий связанных с данной должностью.

30. Исключение члена казачьего общества из казачьего общества не влечет за собой прекращения прав и обязанностей, предусмотренных настоящим Уставом и уставами казачьих обществ, входящих в состав ТОКО СВКО, для членов его семьи.

V. Органы управления ТОКО СВКО

31. Органами управления ТОКО СВКО являются:

- круг ТОКО СВКО (далее – «отдельский круг»);
- совет атаманов;
- атаман ТОКО СВКО.

32. Отдельский круг является высшим органом управления ТОКО СВКО - съездом выборных казаков, представляющих казачьи общества по средней норме представительства членов казачьих обществ, определяемой советом атаманов исходя из общей численности ТОКО СВКО и численности входящих в его состав казачьих обществ.

При определении нормы представительства совет атаманов гарантирует представительство не менее 1 выборного казака от 50 казаков каждого казачьего общества, входящего в состав ТОКО СВКО.

33. Выборные казаки избираются на кругах соответствующих казачьих обществ, входящих в состав ТОКО СВКО, открытым голосованием в порядке, определенном советом атаманов.

Не менее двух третей выборных казаков должны быть членами казачьих обществ, входящих в состав ТОКО СВКО, но не занимающими должности в органах ТОКО СВКО.

Полномочия выборных казаков прекращаются по завершении заседания отдельского круга.

34. Заседания отдельского круга созываются советом атаманов не реже одного раза в год. Дата созыва и место проведения заседаний отдельского круга определяются советом атаманов по согласованию с атаманом Сибирского войскового казачьего общества и утверждаются приказом атамана ТОКО СВКО не менее чем за один месяц до его проведения.

Заседание отдельского круга, на котором проводятся выборы атамана ТОКО СВКО, проходит, как правило, по месту нахождения правления ТОКО СВКО, либо в ином месте по решению совета атаманов при наличии согласования с атаманом Сибирского войскового казачьего общества.

На открытие заседания отдельского круга приглашается священнослужитель религиозной организации Русской Православной Церкви, закрепленный за ТОКО СВКО, который совершает религиозный обряд благословения открытия отдельского круга.

35. Ответственность за организационное обеспечение заседания отдельского круга возлагается приказом атамана ТОКО СВКО, либо по его поручению первым заместителем (товарищем) атамана ТОКО СВКО на другие органы правления ТОКО СВКО и казачьи общества, входящие в состав ТОКО СВКО.

Для обеспечения порядка и ведения протокола на заседании отдельского круга, на совете атаманов ТОКО СВКО назначается Есаулец и писарь.

36. Внеочередное заседание отдельского круга может быть созвано:

- по требованию не менее чем двух третей членов совета атаманов;
- по требованию казачьих обществ, входящих в состав ТОКО СВКО;
- по требованию атамана Сибирского войскового казачьего общества и (или) атамана ТОКО СВКО;
- по требованию контрольно-ревизионной комиссии ТОКО СВКО;
- по предложению Администрации Томской области;
- по инициативе не менее чем одной трети членов ТОКО СВКО.

37. К компетенции отдельского круга относятся следующие вопросы:

- принятие Устава ТОКО СВКО и внесение в него изменений;

- определение приоритетных направлений деятельности ТОКО СВКО и принципов формирования и их использования в целях государства;
- образование органов ТОКО СВКО и досрочное прекращение их полномочий, в том числе избрание атамана ТОКО СВКО, совета атаманов, совета стариков, суда чести, контрольно-ревизионной комиссии, утверждение положений о совете атаманов, суде чести, контрольно-ревизионной комиссии, определение количественного состава правления ТОКО СВКО и его структуры;
- прекращение полномочий атамана ТОКО СВКО по предложению атамана Сибирского войскового казачьего общества или Администрации Томской области;
- включение в состав либо исключение из состава ТОКО СВКО казачьих обществ;
- реорганизация и ликвидация ТОКО СВКО, назначение ликвидационной комиссии;
- определение в соответствии с законодательством Российской Федерации и Томской области порядка распоряжения имуществом ТОКО СВКО, в том числе порядок и условия передачи имущества ТОКО СВКО входящим в его состав казачьим обществам и порядок изъятия у них указанного имущества;
- распределение полномочий по распоряжению имуществом ТОКО СВКО между органами управления ТОКО СВКО, в том числе между отдельским кругом, атаманом ТОКО СВКО и атаманами казачьих обществ, входящих в состав ТОКО СВКО;
- решение иных вопросов, связанных с распоряжением имуществом ТОКО СВКО, в соответствии с законодательством Российской Федерации и Томской области;
- рассмотрение и утверждение ежегодных отчетов о деятельности ТОКО СВКО, в том числе об исполнении казаками принятых на себя обязательств по несению государственной или иной службы;
- рассмотрение и утверждение отчетов атамана и других органов правления ТОКО СВКО, контрольно-ревизионной комиссии ТОКО СВКО;
- контроль над ходом выполнения договоров (соглашений) о несении казаками государственной или иной службы, заключенных в установленном порядке ТОКО СВКО и входящими в его состав казачьими обществами;
- принятие мер по обеспечению исполнения членами казачьих обществ, принятых на себя обязательств по несению государственной или иной службы;
- контроль за ходом осуществления членами казачьих обществ иной деятельности на основе договоров (соглашений) казачьих обществ с федеральными, территориальными органами государственной

власти и органами местного самоуправления;

- контроль за соблюдением установленного порядка выдачи удостоверения казака, установленного порядка присвоения чинов членам казачьих обществ, входящих в ТОКО СВКО;
- утверждение аудитора ТОКО СВКО, определение размера оплаты его услуг;
- определение порядка оказания материальной и иной помощи семьям погибших (умерших) казаков, многодетным семьям, сиротам, инвалидам и пенсионерам, а также членам семей казаков, призванных (поступивших) на военную службу;
- рассмотрение предложений и ходатайств членов казачьих обществ, а также атамана ТОКО СВКО, атаманов казачьих обществ, входящих в состав ТОКО СВКО и принятие по ним решений;
- утверждение годового отчета и годового бухгалтерского баланса;
- утверждение финансового плана и внесение в него изменений;
- создание филиалов и открытие представительств Томского казачьего общества;
- участие в других организациях.

38. Отдельский круг рассматривает другие вопросы, связанные с уставной деятельностью ТОКО СВКО и входящих в его состав казачьих обществ.

39. К исключительной компетенции отдельского круга относятся вопросы, указанные в абзацах втором-двенадцатом пункта 37 настоящего Устава.

40. Заседание отдельского круга правомочно, если на нем присутствуют не менее двух третей выборных казаков. Решения отдельского круга принимаются открытым голосованием и оформляются протоколом, подписываемым атаманом ТОКО СВКО, писарем, а также есаульцем.

Решения отдельского круга по вопросам, отнесённым настоящим Уставом к исключительной компетенции отдельского круга, принимаются не менее чем двумя третями голосов выборных казаков, по иным вопросам - большинством голосов от общего числа выборных казаков, присутствующих на отдельском круге.

41. Проведение заседаний кругов казачьих обществ, входящих в состав ТОКО СВКО, а также принятие ими решений осуществляется в порядке, аналогичном порядку проведения заседаний и принятия решений отдельского круга.

При этом заседание круга казачьего общества, входящего в состав ТОКО СВКО - общего собрания членов казачьего общества, входящего в состав ТОКО СВКО, именуемого в соответствии с историческими традициями, правомочно, если в нем участвуют не менее чем две трети от общего числа членов соответствующего казачьего общества, входящего в состав ТОКО СВКО. Решение круга казачьего общества входящего в состав

ТОКО СВКО принимается большинством голосов членов казачьего общества, присутствующих на заседании. Решение круга казачьего общества по вопросам его исключительной компетенции принимается двумя третями голосов членов станичного казачьего общества, присутствующих на заседании, в соответствии с уставом станичного казачьего общества.

42. Руководящим коллегиальным органом ТОКО СВКО в период между заседаниями отдельского круга является совет атаманов.

В совет атаманов входят по должности: атаман ТОКО СВКО, атаманы казачьих обществ, входящих в состав ТОКО СВКО, священнослужитель религиозной организации Русской Православной Церкви, закрепленный за ТОКО СВКО, председатель совета стариков.

Состав совета атаманов утверждается отдельским кругом сроком на пять лет.

43. Заседания совета атаманов проводятся не реже одного раза в три месяца либо, в случае необходимости, по решению атамана ТОКО СВКО или по требованию любого из членов совета атаманов. Заседания совета атаманов созываются атаманом ТОКО СВКО.

Порядок работы совета атаманов, принятия и исполнения им решений определяется положением, утверждаемым отдельским кругом.

44. К основным полномочиям совета атаманов относится решение следующих вопросов:

- определение перечня и состава комиссий по направлениям деятельности ТОКО СВКО, а также комиссий и прочих органов, создаваемых для обеспечения проведения заседаний отдельского круга;
- утверждение положений о комиссиях по направлениям деятельности ТОКО СВКО, а также комиссий и прочих органов, создаваемых для обеспечения проведения заседаний отдельского круга;
- утверждение по согласованию с Администрацией Томской области даты созыва и места проведения заседаний отдельского круга;
- определение нормы представительства членов казачьих обществ на отдельском круге и порядка избрания выборных казаков;
- рассмотрение предложений ТОКО СВКО, представляемых в Администрацию Томской области (рабочую группу по делам казачества в Томской области);
- выдвижение по представлению совета стариков кандидатур на должность атамана ТОКО СВКО;
- принятие решений о внесении по представлению суда чести на рассмотрение отдельского круга вопросов о досрочном прекращении полномочий атамана ТОКО СВКО, первого заместителя (товарища) атамана ТОКО СВКО, контрольно-ревизионной комиссии;
- иные вопросы, не входящие в исключительную компетенцию отдельского круга, если это предусмотрено соответствующим

решением отдельского круга или настоящим Уставом.

45. Заседание совета атаманов считается правомочным при условии присутствия на нем не менее двух третей его членов. Решения совета атаманов принимаются большинством голосов от общего числа присутствующих на его заседании, если иное не предусмотрено настоящим Уставом.

46. Решение о внесении по представлению суда чести на рассмотрение отдельского круга вопросов о досрочном прекращении полномочий атамана, первого заместителя (товарища) атамана, контрольно-ревизионной комиссии принимается не менее чем двумя третями голосов членов совета атаманов.

47. Атаман ТОКО СВКО осуществляет общее руководство деятельностью ТОКО СВКО. Атаман ТОКО СВКО несет персональную ответственность за деятельность ТОКО СВКО и входящих в его состав казачьих обществ.

48. Атаман ТОКО СВКО избирается отдельским кругом сроком на пять лет.

Кандидатом на должность атамана ТОКО СВКО может быть гражданин Российской Федерации - член казачьего общества, входящего в состав ТОКО СВКО, не моложе 30 лет, имеющий опыт управленческой работы, пользующийся доверием и уважением казаков, обладающий организаторскими способностями, высокой нравственностью, получивший благословление священнослужителя религиозной организации Русской Православной Церкви, закрепленного за ТОКО СВКО.

Не могут быть представлены в качестве кандидатур на должность атамана ТОКО СВКО члены казачьих обществ, входящих в состав ТОКО СВКО:

- имеющие неснятую или непогашенную судимость;
- содержащиеся в местах лишения свободы по приговору суда;
- которым в соответствии с уголовно-процессуальным законодательством Российской Федерации предъявлено обвинение в совершении преступления;
- подвергнутые административному наказанию за совершение административных правонарушений, предусмотренных статьями 20.3 и (или) 20.29 Кодекса Российской Федерации об административных правонарушениях (в течение срока, когда гражданин Российской Федерации считается подвергнутым административному наказанию);
- признанные судом недееспособными или ограниченно дееспособными.

Кандидатуры членов казачьих обществ, входящих в состав ТОКО СВКО, выдвигаемые на должность атамана ТОКО СВКО, должны быть согласованы:

- с Администрацией Томской области;

- с атаманом Сибирского войскового казачьего общества.

Один и тот же член казачьего общества, входящего в состав ТОКО СВКО, не может быть избран на должность атамана ТОКО СВКО более двух сроков подряд.

49. Инициаторами выдвижения кандидатуры на должность атамана ТОКО СВКО могут быть:

- совет атаманов по представлению совета стариков ТОКО СВКО;
- Администрация Томской области.

50. Члены казачьих обществ, входящих в состав ТОКО СВКО могут быть инициаторами выдвижения кандидатуры, в том числе собственной, на должность атамана ТОКО СВКО.

51. Избрание атамана ТОКО СВКО сопровождается проведением религиозных обрядов священнослужителем религиозной организации Русской Православной Церкви, закрепленным за ТОКО СВКО.

52. Совет атаманов вправе назначить временно исполняющего обязанности атамана ТОКО СВКО в случае истечения срока полномочий атамана ТОКО СВКО до вступления в должность вновь избранного и утвержденного в установленном порядке атамана ТОКО СВКО.

53. Вновь избранный атаман ТОКО СВКО вступает в должность со дня утверждения его кандидатуры атаманом Сибирского войскового казачьего общества.

54. Полномочия атамана ТОКО СВКО прекращаются со дня вступления в должность вновь избранного и утвержденного в установленном порядке атамана ТОКО СВКО, либо назначения временно исполняющего обязанности атамана ТОКО СВКО в соответствии с пунктами 52 и 56 настоящего Устава.

55. Полномочия атамана ТОКО СВКО досрочно прекращаются в порядке, предусмотренном настоящим Уставом, в случае принятия отдельным кругом соответствующего решения в связи с наступлением следующих обстоятельств:

- подача письменного заявления атамана ТОКО СВКО;
- достижение атаманом ТОКО СВКО 65-летнего возраста;
- привлечение атамана ТОКО СВКО к уголовной ответственности;
- признание атамана ТОКО СВКО судом недееспособным или ограниченно дееспособным;
- смерть атамана ТОКО СВКО;
- утрата атаманом ТОКО СВКО гражданства Российской Федерации;
- привлечение атамана ТОКО СВКО к административной ответственности за совершение административных правонарушений, предусмотренных статьями 20.3 и (или) 20.29 Кодекса об административных правонарушениях Российской Федерации;
- утрата доверия со стороны казачьих обществ, входящих в состав ТОКО СВКО, совершение действий, порочащих репутацию ТОКО

СВКО, ненадлежащее исполнение обязанностей атамана ТОКО СВКО.

56. В случае досрочного прекращения полномочий атамана ТОКО СВКО по основаниям, предусмотренным настоящим Уставом, совет атаманов назначает первого заместителя (товарища) атамана ТОКО СВКО временно исполняющим обязанности атамана ТОКО СВКО до избрания нового атамана ТОКО СВКО.

57. Совет атаманов в течение дня, следующего за днем принятия решения о досрочном прекращении полномочий атамана ТОКО СВКО, письменно уведомляет об этом Администрацию Томской области и атамана Сибирского войскового казачьего общества.

58. Решение о назначении выборов атамана ТОКО СВКО должно быть принято не позднее, чем за два месяца до даты истечения срока, на который атаман ТОКО СВКО был избран. Выборы атамана ТОКО СВКО должны состояться не позднее двух месяцев с даты истечения срока, на который был избран атаман ТОКО СВКО.

Решение о назначении выборов атамана ТОКО СВКО в связи с досрочным прекращением его полномочий должно быть принято одновременно с решением о досрочном прекращении его полномочий. Выборы атамана ТОКО СВКО в связи с досрочным прекращением его полномочий должны состояться не позднее шести месяцев с даты наступления событий, указанных в пункте 55 настоящего Устава.

59. Атаман ТОКО СВКО:

- действует без доверенности от имени ТОКО СВКО;
- представляет в установленном порядке ТОКО СВКО в органах государственной власти, и органах местного самоуправления;
- взаимодействует с органами государственной власти, органами местного самоуправления по вопросам уставной деятельности ТОКО СВКО и входящих в его состав казачьих обществ;
- организует и обеспечивает осуществление уставной деятельности ТОКО СВКО и входящих в его состав казачьих обществ;
- обеспечивает надлежащее исполнение членами казачьих обществ принятых на себя обязательств по несению государственной или иной службы и других обязанностей;
- выносит на рассмотрение отдельского круга представление об избрании первого заместителя (товарища) атамана ТОКО СВКО;
- согласовывает уставы станичных казачьих обществ, входящих в состав ТОКО СВКО;
- обеспечивает подготовку и ежегодное представление в Администрацию Томской области отчета о выполнении взятых на себя членами казачьих обществ, входящих в состав Томского казачьего общества, обязательств по несению государственной или

иной службы и других обязательств, вытекающих из Устава ТОКО СВКО;

- временно, до проведения внеочередного заседания круга соответствующего казачьего общества по выборам атамана, отстраняет от занимаемой должности атаманов казачьих обществ, входящих в состав ТОКО СВКО, за ненадлежащее исполнение предусмотренных настоящим Уставом обязанностей члена казачьего общества и атамана казачьего общества, а также в связи с утратой доверия со стороны соответствующего казачьего общества, входящего в состав ТОКО СВКО, совершением действий, порочащих репутацию ТОКО СВКО;
- подписывает финансовые и иные документы, издает приказы по вопросам, относящимся к его компетенции;
- выносит на рассмотрение отдельского круга вопросы, относящиеся к уставной деятельности ТОКО СВКО и входящих в его состав казачьих обществ;
- осуществляет подготовку отчетов и других документов, предусмотренных пунктом 17 настоящего Устава;
- назначает и освобождает от должности членов правления ТОКО СВКО, утверждает должностные обязанности членов правления.

60. Первый заместитель (товарищ) атамана ТОКО СВКО - член казачьего общества, избираемый отдельским кругом по представлению атамана ТОКО СВКО сроком на пять лет, обладает следующими правами:

- на основании доверенности, выданной атаманом ТОКО СВКО, действует от имени ТОКО СВКО, представляет интересы во всех учреждениях, организациях и на предприятиях, в органах государственной власти и органах местного самоуправления, осуществляет от имени ТОКО СВКО юридически значимые действия, заключает договоры, в том числе трудовые, совершает иные сделки, одобренные советом атаманов;
- при наличии соответствующих полномочий, переданных атаманом ТОКО СВКО, осуществляет оперативное руководство деятельностью ТОКО СВКО в соответствии с решениями отдельского круга, совета атаманов ТОКО СВКО;
- в период отпуска, болезни, командировки атамана ТОКО СВКО исполняет обязанности атамана ТОКО СВКО;
- решает иные вопросы текущей деятельности, не отнесенные к компетенции отдельского круга, атамана и совета атаманов ТОКО СВКО.

61. Правление ТОКО СВКО является органом, который обеспечивает деятельность отдельского круга, атамана и совета атаманов ТОКО СВКО. Правление ТОКО СВКО осуществляет контроль за исполнением решений атамана ТОКО СВКО и совета атаманов ТОКО СВКО.

Назначение на должность и освобождение от должности членов правления ТОКО СВКО осуществляется атаманом ТОКО СВКО. Количественный состав правления ТОКО СВКО и его структура определяются отдельским кругом. Обязанности членов правления ТОКО СВКО утверждаются приказом атамана ТОКО СВКО.

VI. Суд чести и совет стариков ТОКО СВКО

62. Суд чести избирается отдельским кругом открытым голосованием сроком на пять лет.

Членами суда чести могут быть наиболее заслуженные и авторитетные казаки, знающие и соблюдающие традиции и обычаи российского казачества, по одному от каждого казачьего общества, входящего в состав ТОКО СВКО.

Суд чести осуществляет свою деятельность в соответствии с положением, утверждённым отдельским кругом, и подотчётен отдельскому кругу ТОКО СВКО.

63. Суд чести имеет право выносить на рассмотрение совета атаманов:

- вопросы о досрочном прекращении полномочий атамана ТОКО СВКО, первого заместителя (товарища) атамана ТОКО СВКО, контрольно-ревизионной комиссии ТОКО СВКО в случае утраты ими доверия со стороны казачьих обществ, входящих в состав ТОКО СВКО, ненадлежащего исполнения ими своих обязанностей;
- предложения об отстранении от занимаемой должности атаманов казачьих обществ, входящих в ТОКО СВКО, в случае утраты ими доверия со стороны соответствующего казачьего общества, совершения действий, порочащих репутацию казачьего общества, ненадлежащего исполнения ими своих обязанностей.

64. Суду чести по решению, принятому отдельским кругом, могут передаваться функции совета стариков при соблюдении условий, установленных пунктом 62 настоящего Устава.

65. Совет стариков избирается отдельским кругом сроком на пять лет открытым или тайным голосованием.

Членами совета стариков могут быть наиболее заслуженные и авторитетные казаки в возрасте не моложе 60 лет, знающие и соблюдающие традиции и обычаи российского казачества.

Количество членов совета стариков не может быть меньше количества казачьих обществ, входящих в состав ТОКО СВКО.

Организует и руководит работой совета стариков председатель, избираемый из числа членов совета стариков отдельским кругом.

66. Совет стариков осуществляет свою деятельность в соответствии с положением, утвержденным отдельским кругом, и подотчетен отдельскому кругу.

67. Совет стариков имеет право в период работы отдельского круга:

- вносить обоснованные возражения против того или иного решения принятого отдельским кругом и ставить вопрос о повторном его обсуждении и голосовании. Такое решение вступает в силу только после повторного обсуждения и голосования за его принятие отдельским кругом;
- приостанавливать работу отдельского круга в случае возникновения конфликтной ситуации либо проявления неуважения к атаману ТОКО СВКО или отдельскому кругу со стороны выборных казаков.

68. Совет стариков имеет право представлять на рассмотрение совета атаманов кандидатуру на должность атамана ТОКО СВКО. Совету стариков по решению, принятому отдельским кругом, могут передаваться функции суда чести.

VII. Обязательства членов ТОКО СВКО по несению государственной или иной службы

69. Члены ТОКО СВКО осуществляют своё право на равный доступ к государственной или иной службе в соответствии с законодательством Российской Федерации и Томской области.

70. Члены ТОКО СВКО вправе нести:

- государственную гражданскую службу в соответствии с законодательством Российской Федерации и Томской области;
- военную службу в Вооруженных Силах Российской Федерации, других войсках, воинских (специальных) формированиях и органах в соответствии с федеральным законодательством;
- правоохранительную службу в соответствии с федеральным законодательством.

71. Для прохождения военной службы члены ТОКО СВКО направляются, как правило, в соединения и воинские части Вооруженных Сил Российской Федерации, которым присвоены традиционные казачьи наименования, во внутренние войска Министерства внутренних дел Российской Федерации, в пограничные органы.

72. Члены ТОКО СВКО в установленном законодательством Российской Федерации и Томской области порядке вправе:

- оказывать содействие государственным органам в организации и ведении воинского учета членов казачьих обществ, организовывать военно-патриотическое воспитание призывников, их подготовку к военной службе и вневойсковую подготовку членов казачьих обществ во время их пребывания в запасе;

- принимать участие в мероприятиях по предупреждению и ликвидации чрезвычайных ситуаций и ликвидации последствий стихийных бедствий, по гражданской и территориальной обороне;
- принимать участие в охране общественного порядка, обеспечении экологической и пожарной безопасности;
- осуществлять иную деятельность на основе договоров (соглашений) казачьих обществ с органами государственной власти и органами местного самоуправления в соответствии с законодательством Российской Федерации и Томской области.

73. Члены ТОКО СВКО принимают на себя обязательства:

- по оказанию содействия в организации и ведении воинского учета членов казачьих обществ, организации военно-патриотического воспитания призывников, их подготовке к военной службе и вневоинской подготовке членов казачьих обществ во время их пребывания в запасе;
- по участию в мероприятиях по предупреждению и ликвидации чрезвычайных ситуаций и ликвидации последствий стихийных бедствий, по гражданской и территориальной обороне, по обеспечению экологической и пожарной безопасности;
- по участию в охране общественного порядка;

VIII. Имущество ТОКО СВКО

74. Имущество ТОКО СВКО формируется в соответствии с законодательством Российской Федерации и Томской области в целях осуществления указанной в настоящем Уставе деятельности.

75. Источниками формирования имущества ТОКО СВКО являются взносы (отчисления) казачьих обществ, входящих в состав ТОКО СВКО, а также иные источники, не противоречащие законодательству Российской Федерации и Томской области.

76. Размер взносов (отчислений) и порядок их внесения определяются отдельским кругом.

77. Полномочия органов управления ТОКО СВКО по распоряжению имуществом ТОКО СВКО определяются в соответствии с законодательством Российской Федерации положением, утверждаемым отдельским кругом.

IX. Финансово-хозяйственная деятельность ТОКО СВКО и контроль за ее осуществлением

78. Финансово-хозяйственная деятельность ТОКО СВКО организуется и осуществляется в соответствии с законодательством Российской Федерации и Томской области.

За организацию финансово-хозяйственной деятельности ТОКО СВК отвечает атаман ТОКО СВКО.

79. Для осуществления контроля за финансово-хозяйственной деятельностью ТОКО СВКО и входящих в его состав станичных казачьих обществ отдельским кругом по представлению атамана ТОКО СВК общества избирается контрольно-ревизионная комиссия в количестве пяти человек сроком на пять лет.

В состав контрольно-ревизионной комиссии не могут входить члены ТОКО СВКО, избранные в органы управления и прочие органы ТОКО СВКО.

Полномочия контрольно-ревизионной комиссии и порядок ее работ определяются положением о ней, утверждаемым отдельским кругом.

80. Проверка (ревизия) финансово-хозяйственной деятельности ТОКО СВКО и входящих в его состав казачьих обществ осуществляется по итогам годовой деятельности этих казачьих обществ, а также в любое время — по инициативе контрольно-ревизионной комиссии, решению, принятому отдельским кругом, советом атаманов или отдельским кругом казачьего общества, входящего в состав ТОКО СВКО.

Отдельский круг, совет атаманов или круг казачьего общества входящего в состав ТОКО СВКО, вправе принять решение о проведении проверки финансово-хозяйственной деятельности соответственно ТОКО СВКО и входящих в его состав казачьих обществ аудиторской организацией или аудитором, не являющимся членом этих казачьих обществ.

81. Контрольно-ревизионная комиссия ТОКО СВКО подотчетна только отдельскому кругу.

82. По итогам проверки финансово-хозяйственной деятельности ТОКО СВКО и входящих в его состав казачьих обществ, но не позднее чем за один месяц до начала работы отдельского круга, контрольно-ревизионной комиссией, аудиторской организацией или аудитором составляется заключение. Без такого заключения отдельский круг и круг станичного казачьего общества, входящего в состав ТОКО СВКО, не вправе утверждать баланс ТОКО СВКО на соответствующий год.

Х. Заключительные положения

83. Внесение изменений в настоящий Устав осуществляется отдельским кругом, созываемым в установленном настоящим Уставом порядке. Решение о внесении изменений в настоящий Устав принимается не менее чем двумя третями голосов выборных казаков.

Устав ТОКО СВКО с изменениями, принятыми на заседании отдельского круга, вступает в силу после его согласования с атаманом Сибирского войскового казачьего общества, утверждения Губернатором Томской области и регистрации в установленном законодательством Российской Федерации порядке.

84. ТОКО СВКО может быть реорганизовано путем слияния, присоединения, выделения, разделения. Решение о реорганизации ТОКО СВКО принимается по согласованию с Администрацией Томской области на заседании отдельского круга, созываемом в установленном настоящим Уставом порядке, не менее чем двумя третями голосов выборных казаков.

О предполагаемой реорганизации ТОКО СВКО руководитель рабочей группы по делам казачества в Томской области уведомляет председателя комиссии Сибирского федерального округа в составе Совета при Президенте Российской Федерации по делам казачества.

85. ТОКО СВКО может быть ликвидировано по основаниям и в порядке, предусмотренным Гражданским кодексом Российской Федерации, Федеральным законом от 12 января 1996 года № 7-ФЗ «О некоммерческих организациях», другими федеральными законами, а также настоящим Уставом.

Решение о ликвидации ТОКО СВКО принимается по согласованию с Администрацией Томской области на заседании отдельского круга, созываемом в установленном настоящим Уставом порядке, не менее чем двумя третями голосов выборных казаков.

О предполагаемой ликвидации ТОКО СВКО руководитель рабочей группы по делам казачества в Томской области уведомляет председателя комиссии Сибирского федерального округа в составе Совета при Президенте Российской Федерации по делам казачества.

При ликвидации ТОКО СВКО оставшееся после удовлетворения требований кредиторов имущество, если иное не установлено законодательством Российской Федерации, направляется на цели, предусмотренные настоящим Уставом, и (или) на благотворительные цели. В случае если использование имущества ликвидируемого ТОКО СВКО в соответствии с настоящим Уставом не представляется возможным, оно обращается в доход государства.

86. Настоящий Устав обсуждён и принят на заседании отдельского круга ТОКО СВКО, состоявшемся 15 мая 2013 года в г. Томске.

Решение о государственной регистрации изменений, вносимых в учредительные документы Томского отдельского казачьего общества Сибирского войскового казачьего общества принято Управлением Министерства юстиции Российской Федерации по Томской области 12 июля 2013 года, № 415-р.

Сведения о государственной регистрации внесены в Единый государственный реестр юридических лиц 24 июля 2013 года за государственным регистрационным номером 2137000007990; (ОГРН: 1027000919065; учетный номер 7015010001).

Прошнуровано, пронумеровано и скреплено
печатью 23 (двадцать три) листа

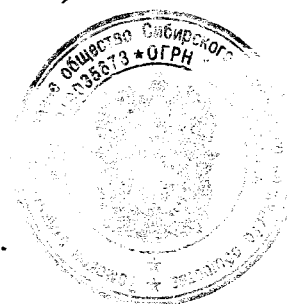
Исполняющий обязанности
начальника Управления
Министерства юстиции Российской Федерации
по Томской области



А.Н. Шамин

30.07.2013

*Прошнуровано,
пронумеровано и
скреплено печатью
23 (двадцать три)
листа
Аннотация
Полномочия М.В.*



РОССИЙСКАЯ ФЕДЕРАЦИЯ



164934

Единый государственный реестр прав на недвижимое имущество и сделок с ним

Министерство юстиции Российской Федерации

Федеральная регистрационная служба

Управление Федеральной регистрационной службы по Томской области

СВИДЕТЕЛЬСТВО

о государственной регистрации права

Дата выдачи:

"11" октября 2006 года

Документы-основания: Государственный контракт - договор купли-продажи №81/06 от 02.10.2006г

Субъект (субъекты) права: Томская область

Вид права: Собственность

Объект права: трехэтажное нежилое здание, площадь 979,20 кв.м

Адрес объекта: Томская область, Томский район, в окрестностях с. Калтай, Пионерский лагерь "Лесная сказка", строение 1

Кадастровый (или условный) номер: 70-70-03/027/2005-645


Существующие ограничения (обременения) права: не зарегистрированы

о чем в Едином государственном реестре прав на недвижимое имущество и сделок с ним "11" октября 2006 года сделана запись регистрации № 70-70-03/145/2006-420

Государственный регистратор

Чех О.П.




(подпись)

о чем в Едином государственном реестре прав на недвижимое имущество и сделок с ним « » года

сделана запись регистрации №

Регистратор

(Ф.И.О.)

(Подпись)

м.п.

Серия 70 АА 164934

РОССИЙСКАЯ ФЕДЕРАЦИЯ

164946

Единый государственный реестр прав на недвижимое имущество и сделок с ним

Министерство юстиции Российской Федерации

Федеральная регистрационная служба

Управление Федеральной регистрационной службы по Томской области

СВИДЕТЕЛЬСТВО

о государственной регистрации права

Дата выдачи:

"11" октября 2006 г.

Документы-основания: Государственный контракт - договор купли-продажи №81/06 от 02.10.2006г

Субъект (субъекты) права: Томская область

Вид права: Собственность

Объект права: трехэтажное нежилое здание, площадь 921,40 кв.м

Адрес объекта: Томская область, Томский район, в окрестностях с. Калтай, Пионерский лагерь "Лесная сказка", строение 2

Кадастровый (или условный) номер: 70-70-03/027/2005-646


Существующие ограничения (обременения) права: не зарегистрированы

о чем в Едином государственном реестре прав на недвижимое имущество и сделок с ним "11" октября 2006 года сделана запись регистрации № 70-70-03/145/2006-421

Государственный регистратор

Чех О.П.




(подпись)

о чем в Едином государственном реестре прав на недвижимое имущество и сделок с ним « » года

сделана запись регистрации №

Регистратор

(Ф.И.О.)

(Подпись)

м.п.

Серия 70АА 164946

РОССИЙСКАЯ ФЕДЕРАЦИЯ



164945

Единый государственный реестр прав на недвижимое имущество и сделок с ним

Министерство юстиции Российской Федерации

Федеральная регистрационная служба

Управление Федеральной регистрационной службы по Томской области

СВИДЕТЕЛЬСТВО

о государственной регистрации права

Дата выдачи:

"11" октября 2006 года

Документы-основания: Государственный контракт - договор купли-продажи №81/06 от 02.10.2006г

Субъект (субъекты) права: Томская область

Вид права: Собственность

Объект права: трехэтажное нежилое здание, площадь 917,60 кв.м

Адрес объекта: Томская область, Томский район, в окрестностях с. Калтай, Пионерский лагерь "Лесная сказка", строение 3

Кадастровый (или условный) номер: 70-70-03/027/2005-647

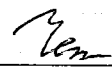
Существующие ограничения (обременения) права: не зарегистрированы

о чем в Едином государственном реестре прав на недвижимое имущество и сделок с ним "11" октября 2006 года сделана запись регистрации № 70-70-03/145/2006-422

Государственный регистратор

Чех О.П.




(подпись)

о чем в Едином государственном реестре прав на недвижимое имущество и сделок с ним « » года

сделана запись регистрации №

Регистратор

(Ф.И.О.)

(Подпись)

м.п.

Серия 70 А А 164945

РОССИЙСКАЯ ФЕДЕРАЦИЯ



164944

Единый государственный реестр прав на недвижимое имущество и сделок с ним

Министерство юстиции Российской Федерации

Федеральная регистрационная служба

Управление Федеральной регистрационной службы по Томской области

СВИДЕТЕЛЬСТВО

о государственной регистрации права

Дата выдачи:

"11" октября 2006 года

Документы-основания: Государственный контракт - договор купли-продажи №81/06 от 02.10.2006г

Субъект (субъекты) права: Томская область

Вид права: Собственность

Объект права: двухэтажное нежилое здание с подвалом, площадь 1712,20 кв.м

Адрес объекта: Томская область, Томский район, в окрестностях с. Калтай, Пионерский лагерь "Лесная сказка", строение 4

Кадастровый (или условный) номер: 70-70-03/027/2005-648

Существующие ограничения (обременения) права: не зарегистрированы

о чем в Едином государственном реестре прав на недвижимое имущество и сделок с ним "11" октября 2006 года сделана запись регистрации № 70-70-03/145/2006-423

Государственный регистратор

Чех О.П.

(подпись)



о чем в Едином государственном реестре прав на недвижимое имущество и сделок с ним « » года

сделана запись регистрации №

Регистратор

(Ф.И.О.)

(Подпись)

М.П.

Серия 70 АА 164944

РОССИЙСКАЯ ФЕДЕРАЦИЯ



164943

Единый государственный реестр прав на недвижимое имущество и сделок с ним

Министерство юстиции Российской Федерации

Федеральная регистрационная служба

Управление Федеральной регистрационной службы по Томской области

СВИДЕТЕЛЬСТВО

о государственной регистрации права

Дата выдачи:

"11" октября 2006 г.

Документы-основания: Государственный контракт - договор купли-продажи №81/06 от 02.10.2006г

Субъект (субъекты) права: Томская область

Вид права: Собственность

Объект права: одноэтажное нежилое здание, площадь 52,90 кв.м

Адрес объекта: Томская область, Томский район, в окрестностях с. Калтай, Пионерский лагерь "Лесная сказка", строение 5

Кадастровый (или условный) номер: 70-70-03/027/2005-649

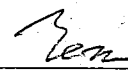
Существующие ограничения (обременения) права: не зарегистрированы

о чем в Едином государственном реестре прав на недвижимое имущество и сделок с ним "11" октября 2006 года сделана запись регистрации № 70-70-03/145/2006-424

Государственный регистратор

Чех О.П.




(подпись)

о чем в Едином государственном реестре прав на недвижимое имущество и сделок с ним « » года

сделана запись регистрации №

Регистратор

(Ф.И.О.)

(Подпись)

М.П.

Серия 70 АА 164943

РОССИЙСКАЯ ФЕДЕРАЦИЯ



164942

Единый государственный реестр прав на недвижимое имущество и сделок с ним

Министерство юстиции Российской Федерации

Федеральная регистрационная служба

Управление Федеральной регистрационной службы по Томской области

СВИДЕТЕЛЬСТВО

о государственной регистрации права

Дата выдачи:

"11" октября 2006 года

Документы-основания: Государственный контракт - договор купли-продажи №81/06 от 02.10.2006г

Субъект (субъекты) права: Томская область

Вид права: Собственность

Объект права: двухэтажное нежилое здание, площадь 379,50 кв.м

Адрес объекта: Томская область, Томский район, в окрестностях с. Калтай, Пионерский лагерь "Лесная сказка", строение 6

Кадастровый (или условный) номер: 70-70-03/027/2005-650

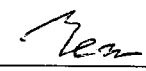
Существующие ограничения (обременения) права: не зарегистрированы

о чем в Едином государственном реестре прав на недвижимое имущество и сделок с ним "11" октября 2006 года сделана запись регистрации № 70-70-03/145/2006-425

Государственный регистратор

Чех О.П.




(подпись)

о чем в Едином государственном реестре прав на недвижимое имущество и сделок с ним « » года

сделана запись регистрации №

Регистратор

(Ф.И.О.)

(Подпись)

М.П.

Серия 70 А А 164942

• • • • •

РОССИЙСКАЯ ФЕДЕРАЦИЯ



164936

Единый государственный реестр прав на недвижимое имущество и сделок с ним

Министерство юстиции Российской Федерации

Федеральная регистрационная служба

Управление Федеральной регистрационной службы по Томской области

СВИДЕТЕЛЬСТВО

о государственной регистрации права

Дата выдачи:

"11" октября 2006 года

Документы-основания: Государственный контракт - договор купли-продажи №81/06 от 02.10.2006г

Субъект (субъекты) права: Томская область

Вид права: Собственность

Объект права: одноэтажное нежилое здание, площадь 90,20 кв.м

Адрес объекта: Томская область, Томский район, в окрестностях с. Калтай, Пионерский лагерь "Лесная сказка", строение 12

Кадастровый (или условный) номер: 70-70-03/027/2005-656

Существующие ограничения (обременения) права: не зарегистрированы

о чем в Едином государственном реестре прав на недвижимое имущество и сделок с ним "11" октября 2006 года сделана запись регистрации № 70-70-03/145/2006-431

Государственный регистратор

Чех О.П.



(подпись)

о чем в Едином государственном реестре прав на недвижимое имущество и сделок с ним « » года

сделана запись регистрации №

Регистратор

(Ф.И.О.)

(Подпись)

м.п.

Серия 70 АА 164936

ПРОТОКОЛ

Внепланового, Большого отчетно – выборного Круга Томского отдельского казачьего общества Сибирского войскового казачьего общества

г. Томск

30 августа 2014 года

На Круг Томского отдельского казачьего общества СВКО прибыло 70 реестровых казаков и 2 общественных казака. Было избрано 33 казака с правом решающего голо. Выдано 29 (двадцать девять) мандатов для голосования, что составляет 88 % от числа выборных казаков.

В работе Круга приняли участие:

- | | |
|---|---|
| - Привалов Геннадий Николаевич | - казачий генерал, войсковой Атаман |
| - Семенченко Вячеслав
Константинович | - заместитель Губернатора Томской
области по общественной безопасности |
| - Живоглядов Александр
Владимирович | - советник Губернатора Томской
области |

По предложению Совета Атаманов ТОКО СВКО была избрана и утверждена мандатная комиссия в составе:

- председателя мандатной комиссии – войскового старшины Кириллова Б.Г.,
- членов мандатной комиссии: - сотника Шадрин Н.И.
- хорунжего Макара Н.А.

Решили: Утвердить председателя и членов мандатной комиссии.

Голосовали: «за» - 29, «против» - нет

Принято: единогласно.

УТВЕРЖДАЕТСЯ

О правомочности Круга доложил председатель мандатной комиссии войсковой старшина Кириллов Б.Г.

Решили: Подтвердить правомочность Круга.

Голосовали: «за» - 29, «против» - нет



Принято: единогласно.

УТВЕРЖДАЕТСЯ

Работу Круга благословил казачий священник – протоиерей отец Петр (Кодомцев).

По предложению Совета Атаманов отдела были избраны и утверждены рабочие органы Круга:

- Счетная комиссия – ее функции возложены на членов мандатной комиссии;

- Есаулец Круга – атаман Томского городского станичного казачьего общества ТОКО СВКО подъесаул Зинченко С.Н.;

- Пристава Круга – Вахрамеев Е.В., Литвинов П.В., Прянишников М.Г., Соснин С.В., Михайлов И.М.

- Писарь Круга – заместитель атамана ТОКО СВКО - начальник штаба есаул Петров В.В.;

- Редакционная комиссия в составе: Печеркин А.Я., Сафронов А.В., Кириллов Б.Г.

Решили: Утвердить численный и поименный состав рабочих органов Круга.

Голосовали: «за» - 29, «против» - нет

Принято: единогласно.

УТВЕРЖДАЕТСЯ

Есаулец Круга, подъесаул Зинченко С.Н. предложил на утверждение Круга повестку дня:

Повестка дня Круга:

1. Заслушать приветственные выступления - 20 мин.
2. Провести выборы Атамана ТОКО СВКО - 20 мин.
3. Привести к Присяге вновь избранного Атамана отдела.- 20 мин.
4. Провести выборы Совета стариков отдела - 25 мин.
5. Провести выборы Суда чести ТОКО СВКО - 15 мин.
6. Провести выборы ревизионной комиссии – 10 мин.
7. Довести приказы Атамана СВКО, поставленных задач Атаманом ТОКО и решить возникшие текущие вопросы - 20 мин.
8. Совершить молитву – 5 мин.
9. Вынести Знамя отдела – 5 мин.
10. Круг завершить в 14.20.



03.04.2015г.

По регламенту выступающим:

- с приветственными выступлениями – 5 минут,
- кандидатам на атаманский пост – 5 минут,
- доведение приказов Войскового Атамана – 10 минут,
- выступающим по рабочим вопросам – 5 минут.

Решили: Утвердить повестку дня и регламент проведения Круга.

Голосовали: «за» - 29, «против» - нет

Принято: единогласно.

УТВЕРЖДАЕТСЯ

По первому вопросу с приветственным словом и поздравлениями в адрес внепланового, Большого отчетно – выборного Круга выступили:

- **Привалов Г.Н.** – казачий генерал, Войсковой Атаман;
- **Семенченко В.К.** – заместитель Губернатора Томской области по общественной безопасности;
- **Живоглядов А.В.** – советник Губернатора Томской области.
- **Палагин М.В.,** - наказной Атаман ТОКО СВКО, сложил с себя полномочия исполняющего обязанности Атамана ТОКО СВКО.

По второму вопросу подъесаул Зинченко С.Н. довёл до делегатов Круга:

1. Решение Совета Атаманов Томского отдельского казачьего общества СВКО о выдвижении на должность Атамана ТОКО СВКО 2 кандидатур войскового старшину Палагина Михаила Васильевича и казачьего полковника Печеркина Анатолия Яковлевича.

2. Согласование этого решения, в соответствии с требованиями Устава ТОКО СВКО:

- Сибирского Войскового казачьего общества;
- Администрацией Томской области.

В поддержку кандидатуры войскового старшины Палагина М.В. выступил:

- Нестеренко В.В., Тимофеев Н.В., Гаврилов В.Г., Стебаев А.Н., Шилов Н.Ф., Кириллов Б.Г., Самохин Н.А.

В поддержку кандидатуры казачьего полковника Печеркина А.Я. выступающих не было

Других предложений не поступило.



*Копия Сергеев
Атаман ТОКО СВКО
Палагин М.В.
03.04.2015г.*

41

Решили: За прекращение выдвижений кандидатов на должность Атамана Томского отдела.

Голосовали: «за» - 29, «против» - нет

Принято: единогласно.

УТВЕРЖДАЕТСЯ

В соответствии с порядком выдвижения предложено заслушать кандидатов на должность Атамана ТОКО СВКО:

1. Войсковой старшина Палагин М.В. довёл до делегатов Круга свою программу по дальнейшему развитию Томского отдельского казачьего общества СВКО (программа прилагается к протоколу).

2. Казачий полковник Печеркин А.Я. поддержал программу Палагина М.В. взял самоотвод.

Решили:

На должность Атамана Томского отдельского казачьего общества СВКО избрать войскового старшину Палагина Михаила Васильевича

Голосовали: «за» - 29, «против» - нет

Принято: единогласно.

УТВЕРЖДАЕТСЯ

Атаман ТОКО поблагодарил и выразил признательность Совету Стариков, всем казакам за оказанное ему доверие, заверил Круг о честном и достойном исполнении своего казачьего долга.

Войсковой священник протоиерей отец Петр благословил Атамана отдела на исполнение его обязанностей.

По третьему вопросу в соответствии с казачьей традицией был проведен ритуал приведения Атамана отдела к присяге.

По четвертому вопросу повестки дня слушали есаульца Круга подьесаула Зинченко С.Н., который довел до присутствующих на Большом Круге предложение Совета Атаманов СВКО о количественном и персональном составе Совета стариков и об избрании его председателя, о возложении обязанностей Суда чести на Совет стариков и избрании ими председателя.

Решили:

1. Избрать Совет стариков ТОКО СВКО в составе:

- Южаков Борис Илларионович;
- Корнев Владимир Васильевич;



*Копия верна
Атаман ТОКО СВКО
Палагин М.В.,
03.04.2015г.*

- 5
- Попов Александр Васильевич;
 - Гатин Мадрид Мунинович;
 - Кадомцев Петр Иванович;
 - Печеркин Анатолий Яковлевич;
 - Шалдов Юрий Семенович;
 - Лукерин Алексей Миканович;
 - Кирсанов Анатолий Иванович.

2. Председателем Совета стариков Томского отдельского казачьего общества **СВКО** после короткого совещания Совета стариков избран Кирсанов Анатолий Иванович.

Голосовали: «за» - 20, «против» - 9.

Принято большинством голосов

УТВЕРЖДАЕТСЯ

По пятому вопросу Функции Суда чести передать Совету стариков.

Голосовали: «за» - 29, «против» - нет

Принято: единогласно.

УТВЕРЖДАЕТСЯ

По шестому вопросу слушали казачьего полковника Печеркина А.Я. который отчитался о работе контрольно – ревизионной группы, довел результаты проверок деятельности ТОКО СВКО в период правления Казакова А.П., казачьего полковника

Решили: избрать контрольно - ревизионную группу в составе 3 человек:

- Председателя КРГ Печеркина А.Я., казачьего полковника, членов КРГ:
- Ложникова Сергея Николаевича, есаула
- Толстова Сергея Ивановича,

Голосовали: «за» - 29, «против» - нет

Принято: единогласно.

УТВЕРЖДАЕТСЯ

По седьмому вопросу Войсковым Атаманом Приваловым Г.Н. были доведены указания:

- о формировании структуры отдела,
- о целенаправленной работе по регистрации казачьих обществ,
- о формировании атаманского правления отдела.



*Вопросы верны
Атаман ТОКО СВКО
Привалов Г.Н.
03.04.2015 г.*

- о подготовке и редактировании списков казаков для получения удостоверений,

- о работе по созданию охранной структуры и военно-патриотическом воспитании молодежи.

доведен приказ о награждении казаков ТОКО СВКО

После проведения молебна, выноса Флага Знамени ТОКО СВКО Круг завершил свою работу, выступил с концертной программой ансамбль «Томские забавы».

Атаман Томского отдельского казачьего общества СВКО
войсковой старшина

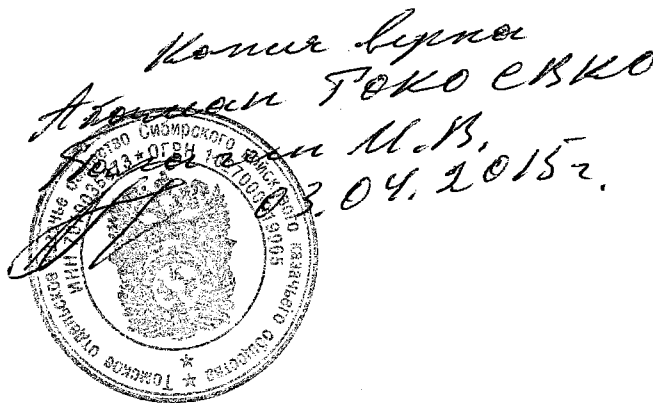
М. Палагин

Есаулец Круга ТОКО СВКО
подьесаул

С. Зинченко

Писарь Круга ТОКО СВКО
есаул

В. Петров





**ДЕПАРТАМЕНТ
ПО УПРАВЛЕНИЮ
ГОСУДАРСТВЕННОЙ
СОБСТВЕННОСТЬЮ
ТОМСКОЙ ОБЛАСТИ**

Кирова пр., д. 20, г. Томск, 634034
тел. (3822) 905-700, факс (3822) 435-424
E-mail: gki@tomsk.net
ИНН/КПП 7017018464/701701001
ОГРН 1027000905447

06 АПР 2015 № 36/24-1189

На № _____ от _____

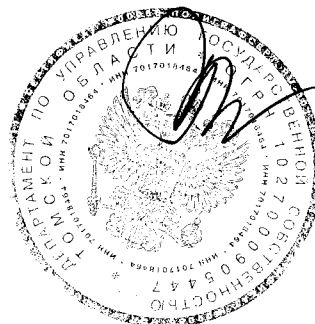
**Выписка
из Реестра государственного имущества Томской области
(сведения об объектах недвижимого имущества)**

Реестровый номер	Адрес	Наименование	Характеристики	Основание
07027021000034	Томская область, Томский район, в окрестностях с.Калтай, Пионерский лагерь "Лесная сказка", строение 2	Трехэтажное нежилое здание	Общая площадь 921,40 кв. м	Свидетельство о государственной регистрации права собственности №164946 от 11.10.2006, серия 70 АА, рег.№ 70-70-03/145/2006-421 от 11.10.2006, Государственный контракт - договор купли-продажи №81/06 от 02.10.2006
07027021000036	Томская область, Томский район, в окрестностях с.Калтай, Пионерский лагерь "Лесная сказка", строение 4	Двухэтажное нежилое здание с подвалом	Общая площадь 1712,20 кв. м	Свидетельство о государственной регистрации права собственности №164944 от 11.10.2006, серия 70 АА, рег.№ 70-70-03/145/2006-423 от 11.10.2006, Государственный контракт - договор купли-продажи №81/06 от 02.10.2006
07027021000044	Томская область, Томский район, в окрестностях с.Калтай, Пионерский лагерь "Лесная сказка", строение 12	Одноэтажное нежилое здание	Общая площадь 90,20 кв. м	Свидетельство о государственной регистрации права собственности №164936 от 11.10.2006, серия 70 АА, рег.№ 70-70-03/145/2006-431 от 11.10.2006, Государственный контракт - договор купли-продажи №81/06 от 02.10.2006

07027021000037	Томская область, Томский район , в окрестностях с.Калтай, Пионерский лагерь "Лесная сказка", строение 5	Одноэтажное нежилое здание	Общая площадь 52,90 кв. м	Свидетельство о государственной регистрации права собственности №164943 от 11.10.2006, серия 70 АА, рег.№ 70-70-03/145/2006-424 от 11.10.2006, Государственный контракт- договор купли-продажи №81/06 от 02.10.2006
07027021000038	Томская область, Томский район , в окрестностях с.Калтай, Пионерский лагерь "Лесная сказка", строение 6	Двухэтажное нежилое здание	Общая площадь 379,50 кв. м	Свидетельство о государственной регистрации права собственности №164942 от 11.10.2006, серия 70 АА, рег.№ 70-70-03/145/2006-425 от 11.10.2006, Государственный контракт - договор купли-продажи №81/06 от 02.10.2006
07027021000033	Томская область, Томский район , в окрестностях с.Калтай, Пионерский лагерь "Лесная сказка", строение 1	Трехэтажное нежилое здание	Общая площадь 979,20 кв. м	Свидетельство о государственной регистрации права собственности №164934 от 11.10.2006, серия 70 АА, рег.№ 70-70-03/145/2006-420 от 11.10.2006, Государственный контракт- договор купли-продажи №81/06 от 02.10.2006
07027021000042	Томская область, Томский район , в окрестностях с.Калтай, Пионерский лагерь "Лесная сказка", строение 10	Одноэтажное нежилое здание	Общая площадь 166,30 кв. м	Свидетельство о государственной регистрации права собственности №164939 от 11.10.2006, серия 70 АА, рег.№ 70-70-03/145/2006-428 от 11.10.2006, Государственный контракт - договор купли-продажи №81/06 от 02.10.2006
07027021000035	Томская область, Томский район , в окрестностях с.Калтай, Пионерский лагерь "Лесная сказка", строение 3	Трехэтажное нежилое здание	Общая площадь 917,60 кв. м	Свидетельство о государственной регистрации права собственности №164945 от 11.10.2006, серия 70 АА, рег.№ 70-70-03/145/2006-422 от 11.10.2006, Государственный контракт - договор купли-продажи №81/06 от 02.10.2006

Владелец: Казна Томской области

Заместитель начальника Департамента



Ю.А. Заворина



Областное государственное унитарное предприятие
**ТОМСКИЙ ОБЛАСТНОЙ ЦЕНТР ТЕХНИЧЕСКОЙ
ИНВЕНТАРИЗАЦИИ**

Область, республика, край

Томская

Район

Томский

Город (др. поселение)

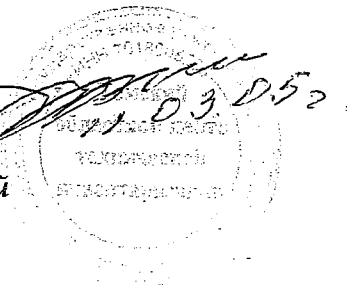
ОКРЕСТНОСТЬ с. Калтай

Муниципальный (административный) округ

Заречный сельский

Район города

—



ТЕХНИЧЕСКИЙ ПАСПОРТ ЗДАНИЯ (СТРОЕНИЯ)

Спальный корпус №1

строение № 1

Пионерский лагерь "Лесная сказка"
(местоположение объекта учета)

Лит.

А, А1

Инвентарный номер	69:254:0050:00:09850
Кадастровый номер	

Паспорт составлен по состоянию на **14.12.2004 г.**
(указывается дата обследования объекта учета)

Директор ОГУП «Томский областной
центр технической инвентаризации»

А.Н. Кучеренко

I. Архитектурно-планировочные и эксплуатационные показатели

Наименование:	Спальный корпус №1	
Назначение:	Здравоохранение и отдых	
Краткое описание	Бескаркасное здание	
Год постройки:	1984	
Год реконструкции:	Не было	
Год последнего капитального ремонта:	Не было	
Число этажей:	Литера А	3
	Литера А1	1
Площадь застройки, м ² :	463,4	
Общая площадь, м ² :	979,2	
Строительный объем, м ³ :	3563	
Группа капитальности	II	

II. Состав здания (строения)

Литера по плану	Наименование	Площадь застройки, м ²	Расчетная высота, м	Строительный объем, м ³
А	Спальный корпус №1	385,0	8,66	3334
А1		78,4	2,92	229

III. Сведения о принадлежности

Дата	Субъект права	Правоустанавливающие документы	Доля

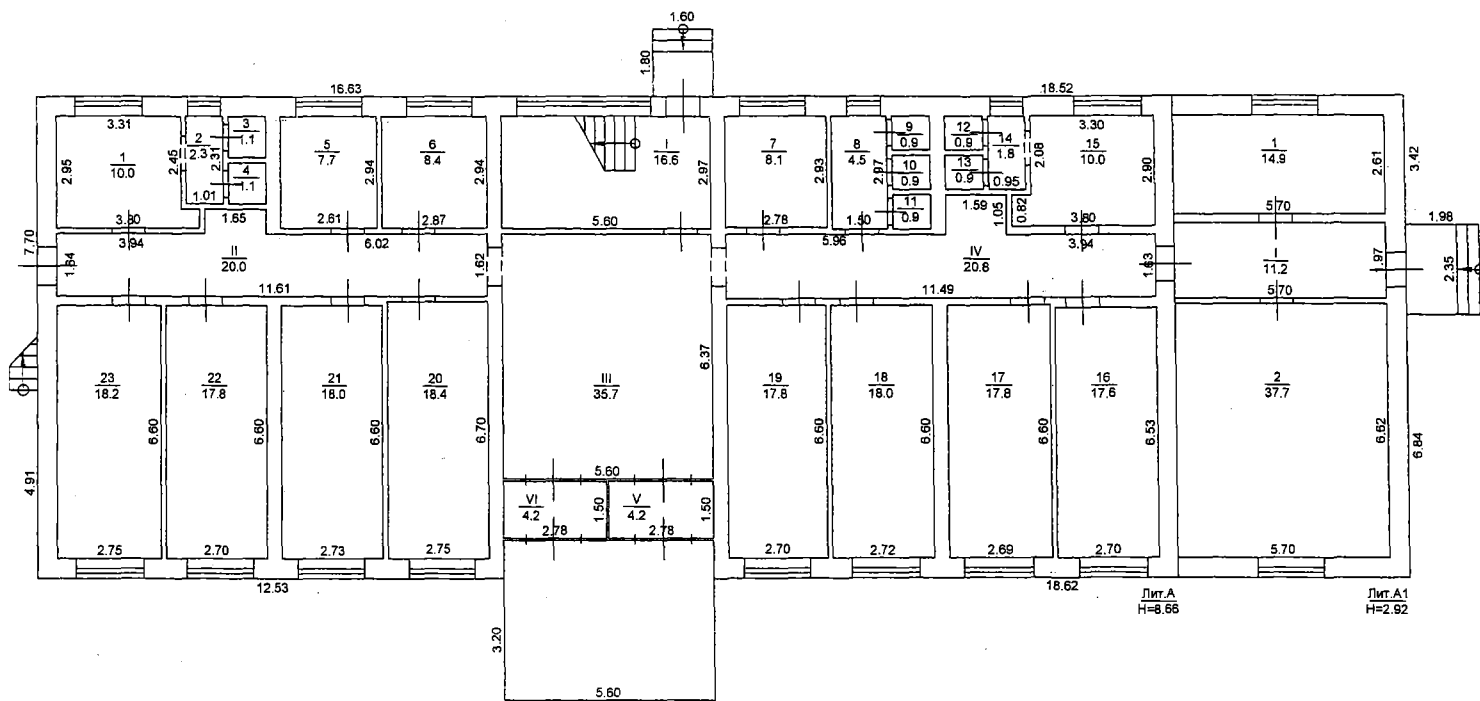
IV. Техническое описание здания (строения)

Литера			А			Число этажей		3	
№ п/п	Наименование элементов здания		Описание конструктивных элементов		Удельный вес элемента, %	Износ, %	Средневзвешенное значение физического износа, %		
1	2		3		4	5	6		
1	Фундамент		железобетонный		10	23	2,3		
2	Каркас	колонны	-		-	-	-		
		ригели	-						
3	Стены	ограждающие	кирпич, δ=520 мм		60	27	16,4		
		внутренние	кирпич, δ=400 мм						
	Перегородки		кирпич, δ=140 мм						
4	Перекрытия	чердачные	железобетонные пустотные плиты		6	34	2,0		
		междуэтажные	железобетонные пустотные плиты						
		подвальные	-						
	Покрытия		дерево, стропильная система						
5	Крыша	тип	бесчердачная, 4-схвальмовая		5	39	1,9		
		кровля	металл, кровельное железо						
6	Полы		дерево, линолеум		10	36	3,6		
7	Заполнение проемов	оконных	дерево, двойное остекление		2	72	1,4		
		дверных	дерево						
8	Отделка	внутренняя	штукатурка, побелка, покраска		3	80	2,4		
		наружная	-						
9	Электро- и сантехнические устройства	отопление	от котельной		3	45	1,4		
		водопровод	есть						
		горячее водоснабжение	есть						
		канализация	есть						
		электричество	от подстанции						
		напольные плиты	-						
		ванны	-						
		лифт	-						
		радио	-						
		телефон	-						
		вентиляция	естественная						
		сигнализация	-						
10	Разные работы	крыльца	бетон		1	50	0,5		
		лестницы	бетон						
		отмостки	бетон						
		козырьки	дерево						
Физический износ здания, %									
32									

Литера			А1		Число этажей		1		
№ п/п	Наименование элементов здания		Описание конструктивных элементов		Удельный вес элемента, %	Износ, %	Средневзвешенное значение физического износа, %		
1	2		3		4	5	6		
1	Фундамент		железобетонный		10	23	2,3		
2	Каркас	колонны	—		—	—	—		
		ригели	—						
3	Стены	ограждающие	кирпич, δ=520 мм		60	27	16,4		
		внутренние	—						
	Перегородки		кирпич, δ=140 мм						
4	Перекрытия	чердачные	железобетонные пустотные плиты		6	34	2,0		
		междуэтажные	—						
		подвальные	—						
	Покрытия		дерево, стропильная система						
5	Крыша	тип	бесчердачная, 4-ехвальмовая		5	39	1,9		
		кровля	металл, кровельное железо						
6	Полы		дерево, линолеум		10	36	3,6		
7	Заполнение проемов	оконных	дерево, двойное остекление		2	72	1,4		
		дверных	дерево						
8	Отделка	внутренняя	штукатурка, побелка, покраска		3	80	2,4		
		наружная	—						
9	Электро- и сантехнические устройства	отопление	от котельной		3	45	1,4		
		водопровод	есть						
		горячее водоснабжение	есть						
		канализация	есть						
		электричество	от подстанции						
		напольные плиты	—						
		ванны	—						
		лифт	—						
		радио	—						
		телефон	—						
		вентиляция	естественная						
		сигнализация	—						
10	Разные работы	крыльца	бетон		1	50	0,5		
		лестницы	бетон						
		отмостки	бетон						
		козырьки	дерево						
Физический износ здания, %									32
Общий износ здания, %					32				

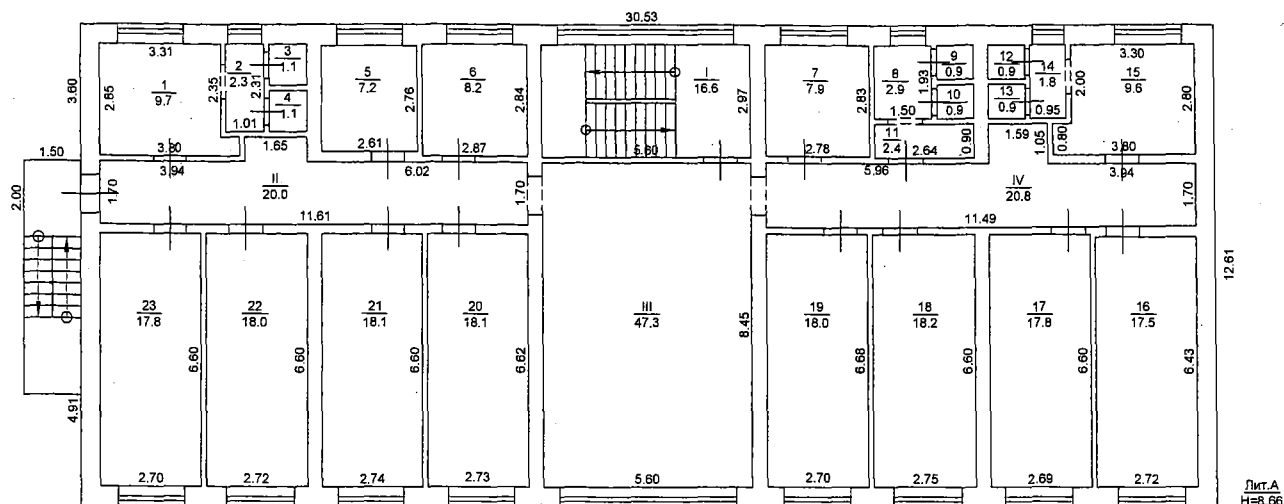
V. поэтажный план здания (строения)
План первого этажа

5



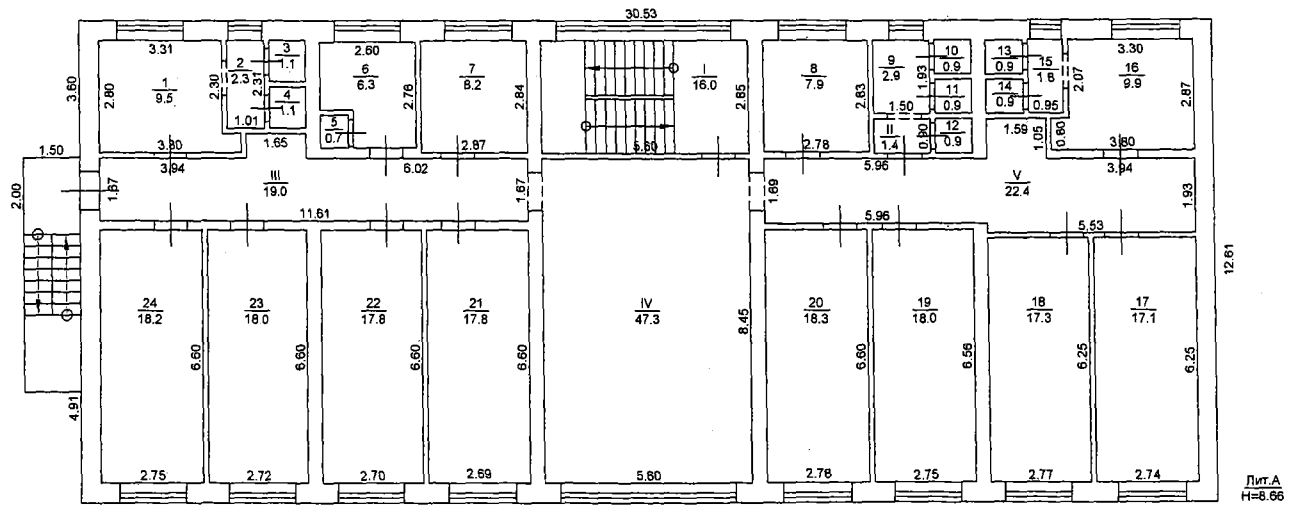
ОГУП «Томский областной центр технической инвентаризации», т./ф. (3822) 26-45-18, 26-46-29
634021 г. Томск, пр. Фрунзе, 109а, e-mail: oprim@mail.tomskstat.ru

Томский областной центр технической инвентаризации			
План первого этажа			
Выполнил	А.О.Сидорова Ж.И.	Дата	14.12.04
Проверил	Кичеренко В.Н.	Литера	А, А1
Район	Томский	Масштаб	1:100



ОГУП «Томский областной центр технической инвентаризации», т./ф. (3812) 26-45-18, 26-46-29
634021 г.Томск, пр. Фрунзе, 109а, e-mail: ogup@mail.tomsknet.ru

Томский областной центр технической инвентаризации			
План второго этажа			
Выполнил	Аджокашвили Ж.И.	Дата	14.12.04
Проверил	Кичеренко В.Н.	Листов	А
Район	Томский	Масштаб	1:100



ОГТУП «Томский областной центр технической инвентаризации», т.ф. (3822) 16-45-18, 26-46-39
634021 г.Томск, пр. Фрунзе, 109а, e-mail: otdel@tbi.tomsksnet.ru

Томский областной центр технической инвентаризации			
План третьего этажа			
Выполнил	Александров Ж.И.	Дата	14.12.04
Проверил	Кочеренко В.Н.	Литера	А
Район	Томский	Масштаб	1:100

VI. Экспликация к поэтажному плану здания (строения)

Литера по плану	Этаж	Номер помещения	Наименование помещения	Формула подсчета площади помещения	Общая площадь, м²	В т.ч. площадь, м²		Высота помещения по внутреннему обмеру, м	Самовольно возведенная или переоборудованная площадь	Примечание
						основная	вспомогательная			
А	1	I	Лестничная клетка	5,60x2,97	16,6		16,6			
		II	Коридор		20,0		20,0			
		III	Холл	5,60x6,37	35,7		35,7			
		IV	Коридор		20,8		20,8			
		V	Тамбур	2,78x1,50	4,2		4,2			
		VI	Тамбур	2,78x1,50	4,2		4,2			
		1	Санузел		10,0	10,0		2,60		
		2	Санузел	1,01x2,31	2,3	2,3				
		3	Санузел	1,00x1,09	1,1	1,1				
		4	Санузел	1,00x1,09	1,1	1,1				
		5	Подсобное помещение	2,61x2,94	7,7		7,7			
		6	Комната	2,87x2,94	8,4	8,4				
		7	Комната	2,78x2,93	8,1	8,1				
		8	Душ	1,50x2,97	4,5	4,5				
		9	Туалет	1,00x0,90	0,9	0,9				
		10	Душ	1,00x0,90	0,9	0,9				
		11	Душ	1,00x0,90	0,9	0,9				
		12	Санузел	1,00x0,90	0,9	0,9				
		13	Санузел	1,00x0,90	0,9	0,9				
		14	Санузел	0,95x1,94	1,8	1,8				
		15	Санузел		10,0	10,0				
		16	Комната	2,70x6,53	17,6	17,6				
		17	Комната	2,69x6,60	17,8	17,8				
		18	Комната	2,72x6,60	18,0	18,0				
		19	Комната	2,70x6,60	17,8	17,8				
		20	Комната	2,75x6,70	18,4	18,4				
		21	Комната	2,73x6,60	18,0	18,0				
		22	Комната	2,70x6,60	17,8	17,8				
		23	Комната	2,75x6,60	18,2	18,2				
	A1	I	Тамбур	5,70x1,97	11,2		11,2			
		I	Комната	5,70x2,361	14,9	14,9				
		2	Комната	5,70x6,62	37,7	37,7		2,60		
		Итого по 1 этажу:			368,4	248,0	120,4			
А	2	I	Лестничная клетка	5,60x2,97	16,6		16,6			
		II	Коридор		20,0		20,0			
		III	Холл	5,60x8,45	47,3		47,3			
		IV	Коридор		20,8		20,8			
		1	Санузел		9,7	9,7				
		2	Санузел	1,01x2,31	2,3	2,3				
		3	Санузел	1,00x1,09	1,1	1,1				
		4	Санузел	1,00x1,09	1,1	1,1				
		5	Подсобное помещение	2,61x2,76	7,2		7,2			
		6	Комната	2,87x2,84	8,2	8,2				
		7	Комната	2,78x2,83	7,9	7,9				
		8	Душ	1,50x1,93	2,9	2,9				
		9	Душ	1,00x0,90	0,9	0,9				
		10	Душ	1,00x0,90	0,9	0,9				
		11	Душ	2,64x0,90	2,4	2,4				
		12	Санузел	1,00x0,90	0,9	0,9				
		13	Санузел	1,00x0,90	0,9	0,9				
		14	Санузел	0,95x1,94	1,8	1,8				
		15	Санузел		9,6	9,6				
		16	Комната	2,72x6,43	17,5	17,5		2,56		
		17	Комната	2,69x6,60	17,8	17,8				
		18	Комната	2,75x6,60	18,2	18,2				
		19	Комната	2,70x6,68	18,0	18,0				

А	2	20	Комната	2,73х6,62	18,1	18,1			
		21	Комната	2,74х6,60	18,1	18,1			
		22	Комната	2,72х6,60	18,0	18,0			
		23	Комната	2,70х6,60	17,8	17,8			
		Итого по 2 этажу:			306,0	194,1	111,9		
А	3	I	Лестничная клетка	5,60х2,85	16,0		16,0		
		II	Тамбур	1,50х0,90	1,4		1,4		
		III	Коридор		19,0		19,0		
		IV	Холл	5,60х8,45	47,3		47,3		
		V	Коридор		22,4		22,4		
		1	Санузел		9,5	9,5		2,60	
		2	Санузел	1,01х2,31	2,3	2,3			
		3	Санузел	1,00х1,09	1,1	1,1			
		4	Санузел	1,00х0,90	1,1	1,1			
		5	Склад	0,77х0,86	0,7		0,7		
		6	Подсобное помещение		6,3		6,3		
		7	Комната	2,87х2,84	8,2	8,2			
		8	Комната	2,78х2,83	7,9	7,9			
		9	Душ	1,50х1,93	2,9	2,9			
		10	Душ	1,00х0,90	0,9	0,9			
		11	Душ	1,00х0,90	0,9	0,9			
		12	Душ	1,00х0,90	0,9	0,9			
		13	Санузел	1,00х0,90	0,9	0,9			
		14	Санузел	1,00х0,90	0,9	0,9			
		15	Санузел	0,95х1,94	1,8	1,8			
		16	Санузел		9,9	9,9			
		17	Комната	2,74х6,25	17,1	17,1			
		18	Комната	2,77х6,25	17,3	17,3			
		19	Комната	2,75х6,56	18,0	18,0			
		20	Комната	2,78х6,60	18,3	18,3			
		21	Комната	2,69х6,60	17,8	17,8			
		22	Комната	2,70х6,60	17,8	17,8			
		23	Комната	2,72х6,60	18,0	18,0			
		24	Комната	2,75х6,60	18,2	18,2			
		Итого по 3 этажу:			304,8	191,7	113,1		
		Итого по зданию:			979,2	633,8	345,4		

VII. Благоустройство площади помещений здания (строения) (м²)

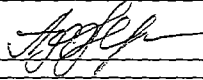
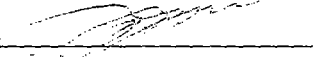
электроснабжение	водопровод	канализация	Отопление		Горячее водоснабжение		Газовое снабжение		вентиляция	телефонизация	Лифты			напольные эл. плиты	Ванны и души			мусоропровод	сауна	бассейн
			центральное	местное	центральное	местное	сетевое	баллонное			пассажирские	грузовые	грузопассажирские		с горячей водой	с газовой и эл. колонкой	с дровяной колонкой			
1	2	3	4	5	6		7	8	9	10	11	12	13	14	15	16	17	18	19	20
979,2	979,2	979,2	979,2		979,2				979,2											

VIII. Стоимость здания (строения)

Восстановительная стоимость	806 319 руб.
Действительная (остаточная) стоимость	548 297 руб.

Инвентарный номер бух. учета:

Технический паспорт выполнен в соответствии с требованиями Инструкции о проведении учета жилищного фонда в Российской Федерации, утвержденной приказом Министерства Российской Федерации по земельной политике, строительству и жилищно-коммунальному хозяйству от 04.08.98 г. № 37.

Исполнитель	специалист	 Ж.И. Аджихалилова
Проверил	начальник отдела	 В.Н. Кучеренко

Паспорт зарегистрирован «27» января 2005 2004 г.



Областное государственное унитарное предприятие
**ТОМСКИЙ ОБЛАСТНОЙ ЦЕНТР ТЕХНИЧЕСКОЙ
ИНВЕНТАРИЗАЦИИ**

Область, республика, край

Томская

Район

Томский

Город (др. поселение)

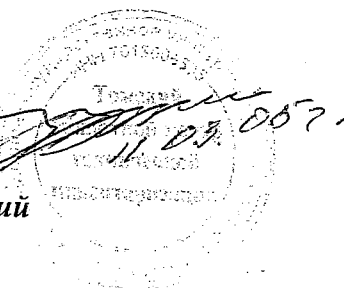
ОКРЕСТНОСТЬ с. Калтай

Муниципальный (административный) округ

Заречный сельский

Район города

—



ТЕХНИЧЕСКИЙ ПАСПОРТ ЗДАНИЯ (СТРОЕНИЯ)

Спальный корпус №2

строение № 2.

Пионерский лагерь "Лесная сказка"
(местоположение объекта учета)

Лит.

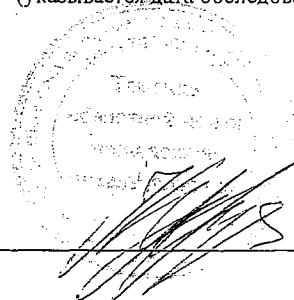
А

Инвентарный номер	<i>69:254:0050:00:09851</i>
Кадастровый номер	

Паспорт составлен по состоянию на **14.12.2004 г.**

(указывается дата обследования объекта учета)

Директор ОГУП «Томский областной
центр технической инвентаризации»



А.Н. Кучеренко

I. Архитектурно-планировочные и эксплуатационные показатели

Наименование:	Спальный корпус №2
Назначение:	Здравоохранение и отдых
Краткое описание	Бескаркасное здание
Год постройки:	1984
Год реконструкции:	Не было
Год последнего капитального ремонта:	Не было
Число этажей:	3
Площадь застройки, м ² :	385,0
Общая площадь, м ² :	921,4
Строительный объем, м ³ :	3334
Группа капитальности	II

II. Состав здания (строения)

Литера по плану	Наименование	Площадь застройки, м ²	Расчетная высота, м	Строительный объем, м ³
А	Спальный корпус №2	385,0	8,66	3334

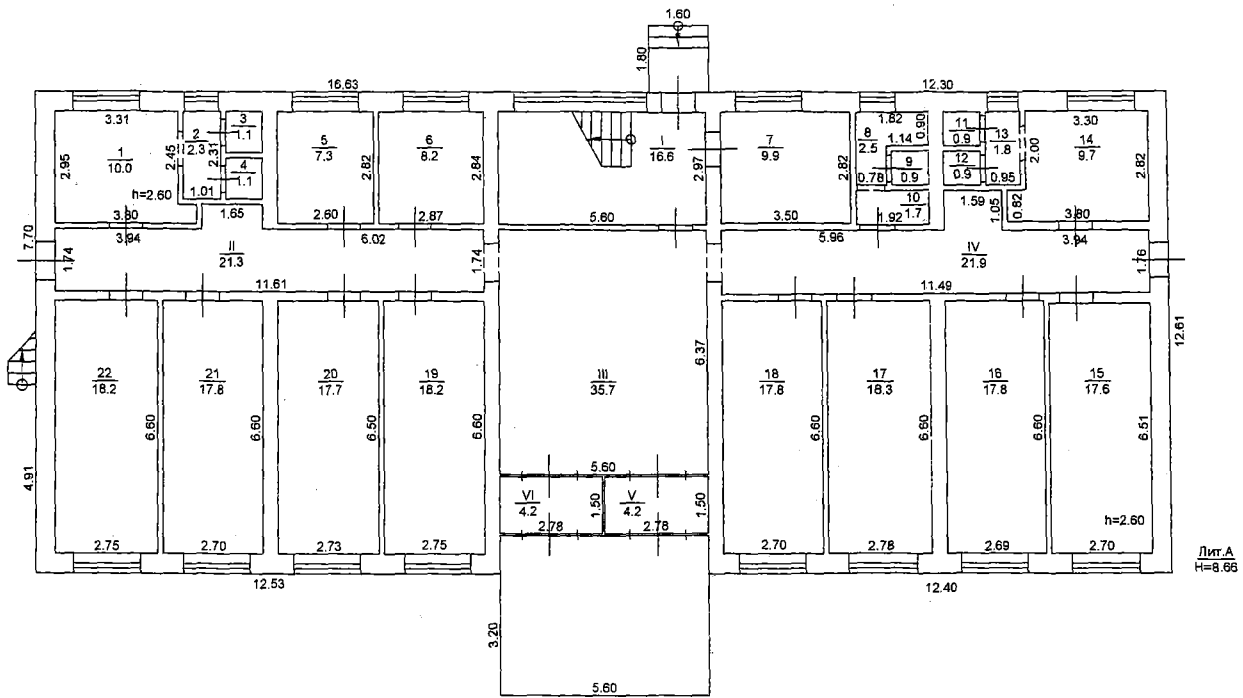
III. Сведения о принадлежности

Дата	Субъект права	Правоустанавливающие документы	Доля

IV. Техническое описание здания (строения)

Литера			А			Число этажей		3	
№ п/п	Наименование элементов здания		Описание конструктивных элементов		Удельный вес элемента, %	Износ, %	Средневзве- шенное значение физического износа, %		
1	2		3		4	5	6		
1	Фундамент		железобетонный		10	23	2,3		
2	Каркас	колонны	—		—	—	—		
		ригели	—						
3	Стены	ограждающие	кирпич, δ=520 мм		60	27	16,4		
		внутренние	кирпич, δ=400 мм						
	Перегородки		кирпич, δ=140 мм						
4	Перекрытия	чердачные	железобетонные пустотные плиты		6	34	2,0		
		междуэтажные	железобетонные пустотные плиты						
		подвальные	—						
	Покрытия		дерево, стропильная система						
5	Крыша	тип	бесчердачная, 4-ехвальмовая		5	39	1,9		
		кровля	металл, кровельное железо						
6	Полы		дерево, линолеум		10	36	3,6		
7	Заполнение проемов	оконных	дерево, двойное остекление		2	72	1,4		
		дверных	дерево						
8	Отделка	внутренняя	штукатурка, побелка, покраска		3	80	2,4		
		наружная	—						
9	Электро- и сантехнические устройства	отопление	от котельной		3	45	1,4		
		водопровод	есть						
		горячее водоснабжение	есть						
		канализация	есть						
		электричество	от подстанции						
		напольные плиты	—						
		ванны	—						
		лифт	—						
		радио	—						
		телефон	—						
		вентиляция	естественная						
		сигнализация	—						
10	Разные работы	крыльца	бетон		1	50	0,5		
		лестницы	бетон						
		отмостки	бетон						
		козырьки	дерево						
Физический износ здания, %									32

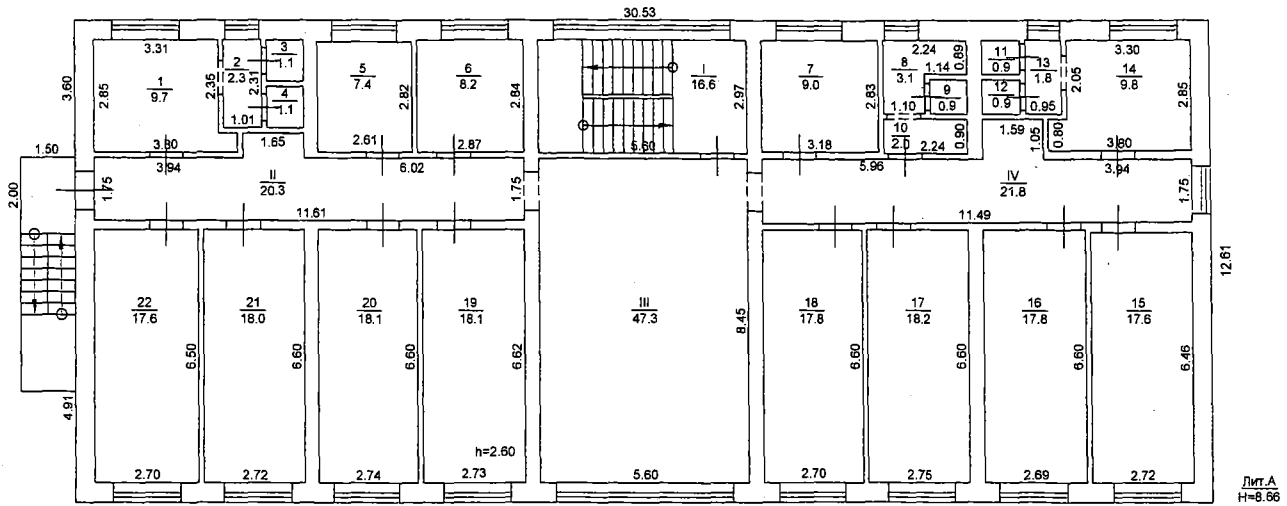
V. Постажный план здания (строения)
План первого этажа



Лит. А
Н=8.66

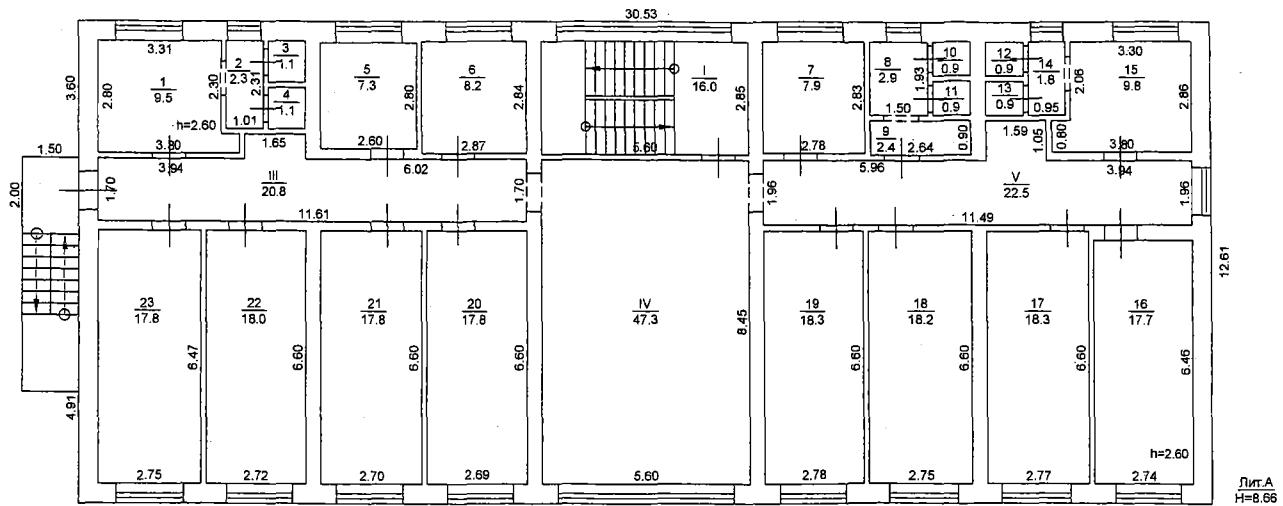
ОГУП «Томский областной центр технической инвентаризации», т. № (3822) 26-45-16, 26-46-29
634021 г. Томск, пр. Фрунзе, 109а, e-mail: ogup@mail.tomsknet.ru

Томский областной центр технической инвентаризации				
План первого этажа				
Выполнил	Аджисалилова Ж. И.	Дата	14.12.04	
Проверил	Кичеренко Б. Н.	Литера	А	
Район	Томский	Масштаб	1:100	



ОГУП «Томский областной центр технической инвентаризации», т./ф. (3822) 26-43-18, 26-46-29
634021 г.Томск, пр. Фрунзе, 109а, e-mail: ogup@mail.tomsknet.ru

Томский областной центр технической инвентаризации			
План второго этажа			
Выполнил	Александров Ж.Н.	Дата	14.12.04
Проектировал	Кочеряков В.Н.	Листов	А
Район	Томский	Масштаб	1:100



ОГУП «Томский областной центр технической инвентаризации», т./ф. (3822) 26-45-18, 26-46-29
634021 г.Томск, пр. Фрунзе, 109а, e-mail: oib@netmail.tomsknet.ru

Томский областной центр технической инвентаризации				
План третьего этажа				
Выполнил	Аджиевская Ж.И.	Дата	14.12.04	
Проверил	Кичеренко В.Н.	Литера	А	
Район	Томский	Масштаб	1:100	

VI. Экспликация к поэтажному плану здания (строения)

Литера по плану	Этаж	Номер помеще-ния	Наименование помещения	Формула подсчета площади помещения	Общая площадь, м²	В т.ч. площадь, м²		Высота помещения по внутреннему обмеру, м	Самовольно возведенная или переоборуд. площадь	Примечание	
						основная	вспомо-гатель-ная				
А	1	I	Лестничная клетка	5,60x2,97	16,6		16,6				
		II	Коридор		21,3		21,3				
		III	Холл	5,60x6,37	35,7		35,7				
		IV	Коридор		21,9		21,9				
		V	Тамбур	2,78x1,50	4,2		4,2				
		VI	Тамбур	2,78x1,50	4,2		4,2				
		1	Санузел		10,0	10,0		2,60			
		2	Санузел	1,01x2,31	2,3	2,3					
		3	Санузел	1,00x1,09	1,1	1,1					
		4	Санузел	1,00x1,09	1,1	1,1					
		5	Подсобное помещение	2,60x2,82	7,3		7,3				
		6	Комната	2,87x2,84	8,2	8,2					
		7	Комната	3,50x2,82	9,9	9,9					
		8	Туалет		2,5	2,5					
		9	Душ	1,00x0,90	0,9	0,9					
		10	Душ	1,92x0,90	1,7	1,7					
		11	Санузел	1,00x0,90	0,9	0,9					
		12	Санузел	1,00x0,90	0,9	0,9					
		13	Санузел	0,95x1,94	1,8	1,8					
		14	Санузел		9,7	9,7					
		15	Комната	2,70x6,51	17,6	17,6		2,60			
		16	Комната	2,69x6,60	17,8	17,8					
	17	Комната	2,78x6,60	18,3	18,3						
	18	Комната	2,70x6,60	17,8	17,8						
	19	Комната	2,75x6,60	18,2	18,2						
	20	Комната	2,73x6,50	17,7	17,7						
	21	Комната	2,70x6,60	17,8	17,8						
	22	Комната	2,75x6,60	18,2	18,2						
			Итого по 1 этажу:			305,6	194,4	111,2			
		2	I	Лестничная клетка	5,60x2,97	16,6		16,6			
	II		Коридор		20,3		20,3				
	III		Холл	5,60x8,45	47,3		47,3				
	IV		Коридор		21,8		21,8				
	1		Санузел		9,7	9,7					
	2		Санузел	1,01x2,31	2,3	2,3					
	3		Санузел	1,00x1,09	1,1	1,1					
	4		Санузел	1,00x1,09	1,1	1,1					
	5		Подсобное помещение	2,61x2,82	7,4		7,4				
	6		Комната	2,87x2,84	8,2	8,2					
	7		Комната	3,18x2,83	9,0	9,0					
	8		Душ		3,1	3,1					
	9		Душ	1,00x0,90	0,9	0,9					
	10		Душ	2,24x0,90	2,0	2,0					
	11		Санузел	1,00x0,90	0,9	0,9					
12	Санузел		1,00x0,90	0,9	0,9						
13	Санузел		0,95x1,94	1,8	1,8						
14	Санузел			9,8	9,8						
15	Комната		2,72x6,46	17,6	17,6						
16	Комната		2,69x6,60	17,8	17,8						
17	Комната		2,75x6,60	18,2	18,2						
18	Комната		2,70x6,60	17,8	17,8						
19	Комната	2,73x6,62	18,1	18,1		2,60					
20	Комната	2,74x6,60	18,1	18,1							
21	Комната	2,72x6,60	18,0	18,0							
22	Комната	2,70x6,50	17,6	17,6							
		Итого по 2 этажу:			307,4	194,0	113,4				

А	3	I	Лестничная клетка	5,60x2,85	16,0		16,0			
		II	Коридор		20,8		20,8			
		III	Холл	5,60x8,45	47,3		47,3			
		IV	Коридор		22,5		22,5			
		1	Санузел		9,5	9,5		2,60		
		2	Санузел	1,01x2,31	2,3	2,3				
		3	Санузел	1,00x1,09	1,1	1,1				
		4	Санузел	1,00x1,09	1,1	1,1				
		5	Подсобное помещение	2,60x2,80	7,3		7,3			
		6	Комната	2,87x2,84	8,2	8,2				
		7	Комната	2,78x2,83	7,9	7,9				
		8	Душ	1,50x1,93	2,9	2,9				
		9	Душ	2,64x0,90	2,4	2,4				
		10	Душ	1,00x0,90	0,9	0,9				
		11	Душ	1,00x0,90	0,9	0,9				
		12	Санузел	1,00x0,90	0,9	0,9				
		13	Санузел	1,00x0,90	0,9	0,9				
		14	Санузел	0,95x1,94	1,8	1,8				
		15	Санузел		9,8	9,8				
		16	Комната	2,74x6,45	17,7	17,7		2,60		
		17	Комната	2,77x6,60	18,3	18,3				
		18	Комната	2,75x6,60	18,2	18,2				
		19	Комната	2,78x6,60	18,3	18,3				
		20	Комната	2,69x6,60	17,8	17,8				
		21	Комната	2,70x6,60	17,8	17,8				
		22	Комната	2,72x6,60	18,0	18,0				
		23	Комната	2,75x6,47	17,8	17,8				
			Итого по 3 этажу:		308,4	194,5	113,9			
			Итого по зданию:		921,4	582,9	338,5			

VII. Благоустройство площади помещений здания (строения) (м²)

электроснабжение	водопровод	канализация	Отопление		Горячее водоснабжение		Газовое снабжение		вентиляция	телефонизация	Лифты			напольные эл. плиты	Ванны и души			мусоропровод	сауна	бассейн
			центральное	местное	центральное	местное	сетевое	баллонное			пассажирские	грузовые	грузопассажирские		с горячей водой	с газовой и эл. колонкой	с дровяной колонкой			
1	2	3	4	5	6		7	8	9	10	11	12	13	14	15	16	17	18	19	20
921,4	921,4	921,4	921,4		921,4				921,4											

VIII. Стоимость здания (строения)

Восстановительная стоимость

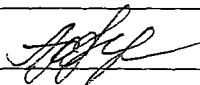
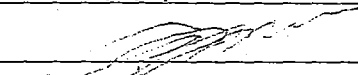
806 319 руб.

Действительная (остаточная) стоимость

548 297 руб.

Инвентарный номер бух. учета:

Технический паспорт выполнен в соответствии с требованиями Инструкции о проведении учета жилищного фонда в Российской Федерации, утвержденной приказом Министерства Российской Федерации по земельной политике, строительству и жилищно-коммунальному хозяйству от 04.08.98 г. № 37.

Исполнитель	специалист	 Ж.И. Аджихалилова
Проверил	начальник отдела	 В.Н. Кучеренко

Паспорт зарегистрирован «27» сентября 2005 2004 г.



Областное государственное унитарное предприятие
**ТОМСКИЙ ОБЛАСТНОЙ ЦЕНТР ТЕХНИЧЕСКОЙ
ИНВЕНТАРИЗАЦИИ**

Область, республика, край

Томская

Район

Томский

Город (др. поселение)

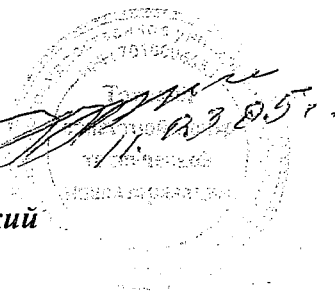
ОКРЕСТНОСТЬ с. Калтай

Муниципальный (административный) округ

Заречный сельский

Район города

—



ТЕХНИЧЕСКИЙ ПАСПОРТ ЗДАНИЯ (СТРОЕНИЯ)

Спальный корпус №3

строение № 3

пионерский лагерь "Лесная сказка"
(местоположение объекта учета)

Лит.

А

Инвентарный номер	69:254:0050:00:09852
Кадастровый номер	

Паспорт составлен по состоянию на **14.12.2004 г.**
(указывается дата обследования объекта учета)

Директор ОГУП «Томский областной
центр технической инвентаризации»

А.Н. Кучеренко

І. Архитектурно-планировочные и эксплуатационные показатели

Наименование:	Спальный корпус №3	
Назначение:	Здравоохранение и отдых	
Краткое описание	Бескаркасное здание	
Год постройки:	1984	
Год реконструкции:	Не было	
Год последнего капитального ремонта:	Не было	
Число этажей:	3	
Площадь застройки, м ² :	385,0	
Общая площадь, м ² :	917,6	
Строительный объем, м ³ :	3334	
Группа капитальности	II	

II. Состав здания (строения)

Литера по плану	Наименование	Площадь застройки, м ²	Расчетная высота, м	Строительный объем, м ³
А	Спальный корпус №3	385,0	8,66	3334

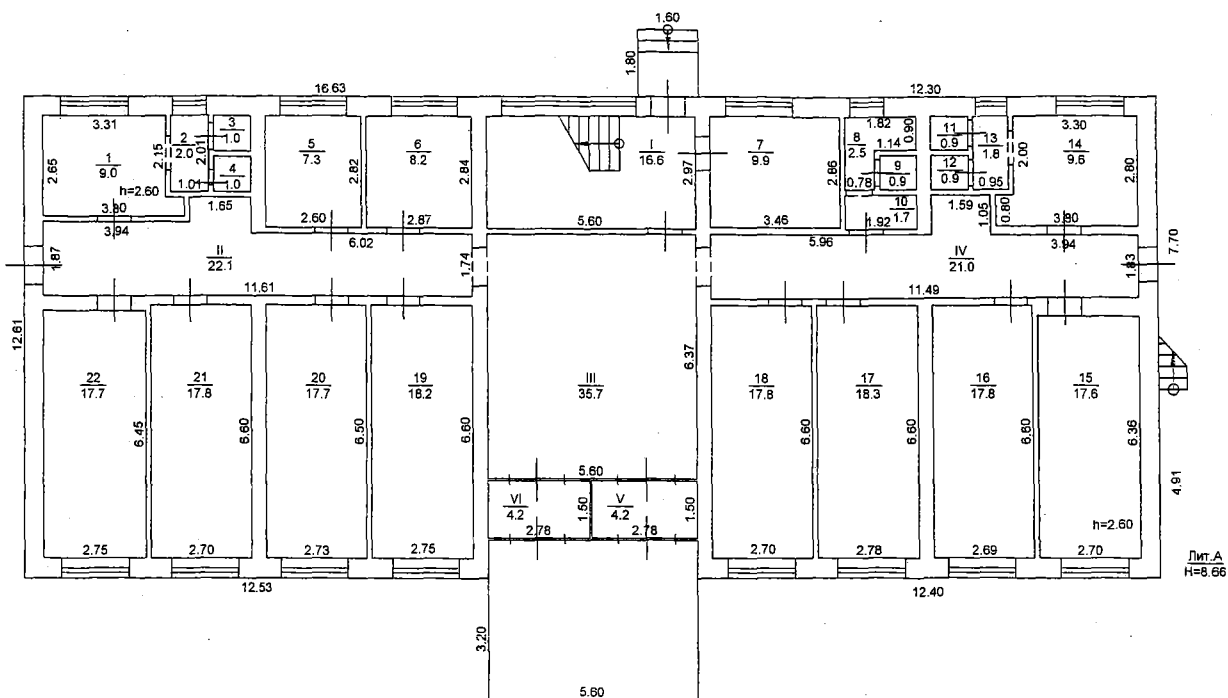
III. Сведения о принадлежности

Дата	Субъект права	Правоустанавливающие документы	Доля

IV. Техническое описание здания (строения)

Литера			A	Число этажей	3	
№ п/п	Наименование элементов здания		Описание конструктивных элементов	Удельный вес элемента. %	Износ, %	Средневзве- шенное значение физического износа, %
1	2		3	4	5	6
1	Фундамент		железобетонный	10	23	2,3
2	Каркас	колонны	—	—	—	—
		ригели	—			
3	Стены	ограждающие	кирпич, δ=520 мм	60	27	16,4
		внутренние	кирпич, δ=400 мм			
	Перегородки		кирпич, δ=140 мм			
4	Перекрытия	чердачные	железобетонные пустотные плиты	6	34	2,0
		междуэтажные	железобетонные пустотные плиты			
		подвальные	—			
	Покрытия		дерево, стропильная система			
5	Крыша	тип	бесчердачная, 4-ехвальмовая	5	39	1,9
		кровля	металл, кровельное железо			
6	Полы		дерево, линолеум	10	36	3,6
7	Заполнение проемов	оконных	дерево, двойное остекление	2	72	1,4
		дверных	дерево			
8	Отделка	внутренняя	штукатурка, побелка, покраска	3	80	2,4
		наружная	—			
9	Электро- и сантехнические устройства	отопление	от котельной	3	45	1,4
		водопровод	есть			
		горячее водоснабжение	есть			
		канализация	есть			
		электричество	от подстанции			
		напольные плиты	—			
		ванны	—			
		лифт	—			
		радио	—			
		телефон	—			
		вентиляция	естественная			
		сигнализация	—			
10	Разные работы	крыльца	бетон	1	50	0,5
		лестницы	бетон			
		отмостки	бетон			
		козырьки	дерево			
Физический износ здания, %						32

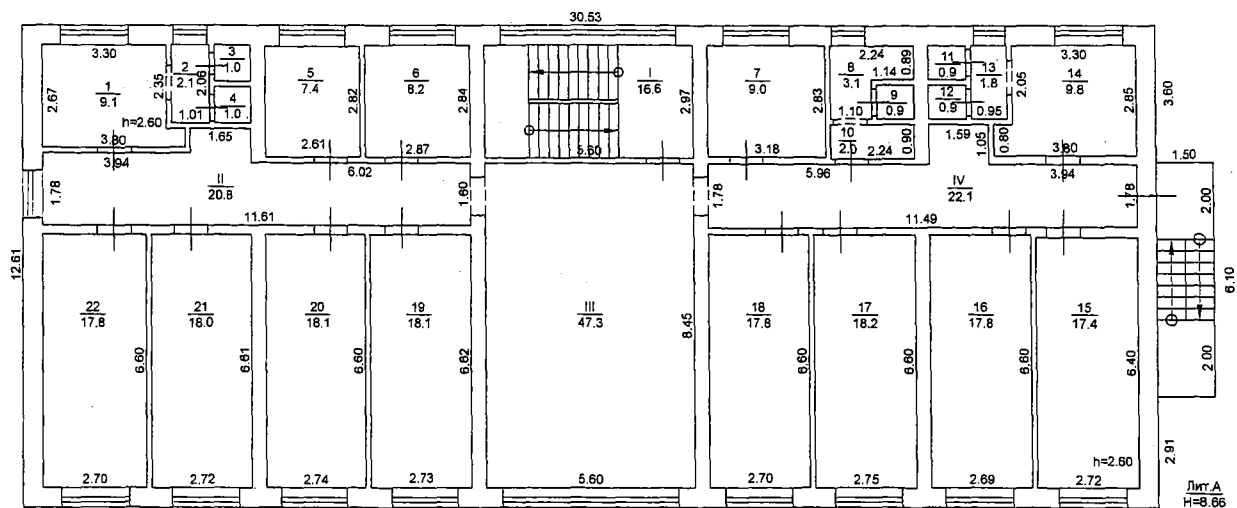
V. поэтажный план здания (строения)
План первого этажа



Лит. А
Н=6.66

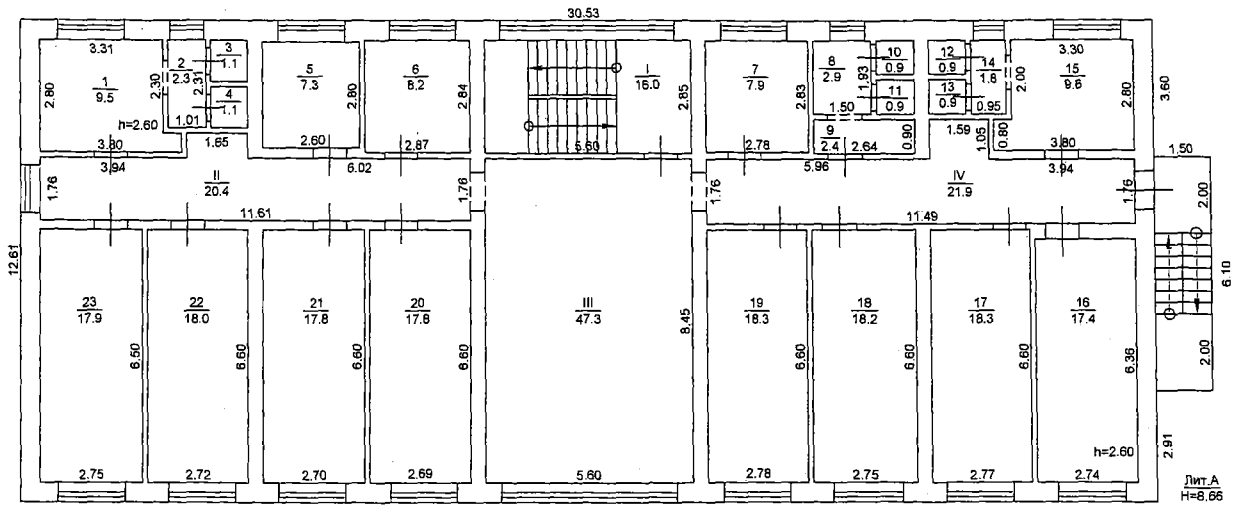
Томский областной центр технической инвентаризации				
План первого этажа				
Выполнил	Александрова Ж. И.	Дата	14.12.04	
Проверил	Кучеренко В. Н.	Интера	А	
Район	Томский	Масштаб	1:100	

ОГУП «Томский областной центр технической инвентаризации», т./ф. (3823) 26-45-18, 26-46-29
634021 г.Томск, пр. Фрунзе, 109б, e-mail: ocpir@mail.tomsknet.ru



ОГУП «Томский областной центр технической инвентаризации», г.Томск, (3832) 26-45-16, 26-46-29
634021 г.Томск, пр. Фрунзе, 109а, e-mail: ogup@mail.tomskstat.ru

Томский областной центр технической инвентаризации				
План второго этажа				
Выполнил	Алжоевская Ж.И.	Дата	14.12.04	
Проверил	Кичеренко В.Н.	Литера	А	
Район	Томский	Масштаб	1:100	



Томский областной центр технической инвентаризации				
План третьего этажа				
Выполнил	Александров Ж. И.	Дата	14.12.04	
Проверил	Кочеренко В. Н.	Литера	А	
Район	Томский	Масштаб	1:100	

ОГУП «Томский областной центр технической инвентаризации», г.Аб. (3822) 26-45-18, 26-46-29
634021 г.Томск, пр. Фрунзе, 109а, e-mail: ogup@mail.tomsknet.ru

VI. Экспликация к поэтажному плану здания (строения)

Литера по плану	Этаж	Номер помещения	Наименование помещения	Формула подсчета площади помещения	Общая площадь, м²	В т.ч. площадь, м²		Высота помещения по внутреннему обмеру, м	Самовольно возведенная или переоборуд. площадь	Примечание
						основная	вспомогательная			
А	1	I	Лестничная клетка	5,60x2,97	16,6		16,6			
		II	Коридор		22,1		22,1			
		III	Холл	5,60x6,37	35,7		35,7			
		IV	Коридор		21,0		21,0			
		V	Тамбур	2,78x1,50	4,2		4,2			
		VI	Тамбур	2,78x1,50	4,2		4,2			
		1	Санузел		9,0	9,0		2,60		
		2	Санузел	1,01x2,01	2,0	2,0				
		3	Санузел	1,00x0,94	1,0	1,0				
		4	Санузел	1,00x0,94	1,0	1,0				
		5	Подсобное помещение	2,60x2,82	7,3		7,3			
		6	Комната	2,87x2,84	8,2	8,2				
		7	Комната	3,46x2,86	9,9	9,9				
		8	Туалет		2,5	2,5				
		9	Душ	1,00x0,90	0,9	0,9				
		10	Душ	1,92x0,90	1,7	1,7				
		11	Санузел	1,00x0,90	0,9	0,9				
		12	Санузел	1,00x0,90	0,9	0,9				
		13	Санузел	0,95x1,94	1,8	1,8				
		14	Санузел		9,6	9,6				
		15	Комната	2,70x6,36	17,6	17,6		2,60		
		16	Комната	2,69x6,60	17,8	17,8				
		17	Комната	2,78x6,60	18,3	18,3				
		18	Комната	2,70x6,60	17,8	17,8				
		19	Комната	2,75x6,60	18,2	18,2				
		20	Комната	2,73x6,50	17,7	17,7				
		21	Комната	2,70x6,60	17,8	17,8				
		22	Комната	2,75x6,45	17,7	17,7				
		Итого по 1 этажу:			303,4	192,3	111,1			
А	2	I	Лестничная клетка	5,60x2,97	16,6		16,6			
		II	Коридор		20,8		20,8			
		III	Холл	5,60x8,45	47,3		47,3			
		IV	Коридор		22,1		22,1			
		1	Санузел		9,1	9,1		2,60		
		2	Санузел	1,01x2,06	2,1	2,1				
		3	Санузел	1,00x0,96	1,0	1,0				
		4	Санузел	1,00x0,96	1,0	1,0				
		5	Подсобное помещение	2,61x2,82	7,4		7,4			
		6	Комната	2,87x2,84	8,2	8,2				
		7	Комната	3,18x2,83	9,0	9,0				
		8	Душ		3,1	3,1				
		9	Душ	1,00x0,90	0,9	0,9				
		10	Душ	2,24x0,90	2,0	2,0				
		11	Санузел	1,00x0,90	0,9	0,9				
		12	Санузел	1,00x0,90	0,9	0,9				
		13	Санузел	0,95x1,94	1,8	1,8				
		14	Санузел		9,8	9,8				
		15	Комната	2,72x6,40	17,4	17,4				
		16	Комната	2,69x6,60	17,8	17,8				
		17	Комната	2,75x6,60	18,2	18,2				
		18	Комната	2,70x6,60	17,8	17,8				
		19	Комната	2,73x6,62	18,1	18,1				
		20	Комната	2,74x6,60	18,1	18,1				
		21	Комната	2,72x6,61	18,0	18,0				
		22	Комната	2,70x6,60	17,8	17,8				
		Итого по 2 этажу:			307,2	193,0	114,2			

А	3	I	Лестничная клетка	5,60x2,85	16,0		16,0		
		II	Коридор		20,4		20,4		
		III	Холл	5,60x8,45	47,3		47,3		
		IV	Коридор		21,9		21,9		
		1	Санузел		9,5	9,5		2,60	
		2	Санузел	1,01x2,31	2,3	2,3			
		3	Санузел	1,00x1,09	1,1	1,1			
		4	Санузел	1,00x1,09	1,1	1,1			
		5	Подсобное помещение	2,60x2,80	7,3		7,3		
		6	Комната	2,87x2,84	8,2	8,2			
		7	Комната	2,78x2,83	7,9	7,9			
		8	Душ	1,50x1,93	2,9	2,9			
		9	Душ	2,64x0,90	2,4	2,4			
		10	Душ	1,00x0,90	0,9	0,9			
		11	Душ	1,00x0,90	0,9	0,9			
		12	Санузел	1,00x0,90	0,9	0,9			
		13	Санузел	1,00x0,90	0,9	0,9			
		14	Санузел	0,95x1,94	1,8	1,8			
		15	Санузел		9,6	9,6			
		16	Комната	2,74x6,36	17,4	17,4		2,60	
		17	Комната	2,77x6,60	18,3	18,3			
		18	Комната	2,75x6,60	18,2	18,2			
		19	Комната	2,78x6,60	18,3	18,3			
		20	Комната	2,69x6,60	17,8	17,8			
		21	Комната	2,70x6,60	17,8	17,8			
		22	Комната	2,72x6,60	18,0	18,0			
		23	Комната	2,75x6,50	17,9	17,9			
			Итого по 3 этажу:		307,0	194,1	112,9		
			Итого по зданию:		917,6	579,4	338,2		

VII. Благоустройство площади помещений здания (строения) (м²)

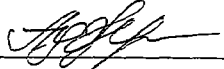
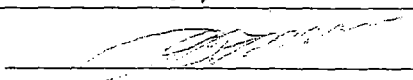
электроснабжение	водопровод	канализация	Отопление		Горячее водоснабжение		Газовое снабжение				Лифты				Ванны и души					
			центральное	местное	центральное	местное	сетевое	баллонное			пассажирские	грузовые	грузопассажирские		напольные эл. плиты	с горячей водой	с газовой и эл. колонкой	с дровяной колонкой		
1	2	3	4	5	6		7	8	9	10	11	12	13	14	15	16	17	18	19	20
917,6	917,6	917,6	917,6		917,6				917,6											

VIII. Стоимость здания (строения)

Восстановительная стоимость	806 319	руб.
Действительная (остаточная) стоимость	548 297	руб.

Инвентарный номер бух. учета:

Технический паспорт выполнен в соответствии с требованиями Инструкции о проведении учета жилищного фонда в Российской Федерации, утвержденной приказом Министерства Российской Федерации по земельной политике, строительству и жилищно-коммунальному хозяйству от 04.08.98 г. № 37.

Исполнитель	специалист	 Ж.И. Аджихалилова
Проверил	начальник отдела	 В.Н. Кучеренко

Паспорт зарегистрирован «28» август 2005 2004 г.



Областное государственное унитарное предприятие
**ТОМСКИЙ ОБЛАСТНОЙ ЦЕНТР ТЕХНИЧЕСКОЙ
ИНВЕНТАРИЗАЦИИ**

Область, республика, край

Томская

Район

Томский

Город (др. поселение)

ОКРЕСТНОСТЬ

с. Калтай

Муниципальный (административный) округ

Заречный сельский

Район города

—



ТЕХНИЧЕСКИЙ ПАСПОРТ ЗДАНИЯ (СТРОЕНИЯ)

Клуб-столовая

строение № 4

пионерский лагерь «Лесная сказка»
(местоположение объекта учета)

Лит. А

Инвентарный номер	<i>69:254:0050:00:09859</i>
Кадастровый номер	

Паспорт составлен по состоянию на **14.12.2004 г.**

(указывается дата обследования объекта учета)

Директор ОГУП «Томский областной
центр технической инвентаризации»

А.Н. Кучеренко

I. Архитектурно-планировочные и эксплуатационные показатели

Наименование:	Клуб-столовая
Назначение:	Здравоохранение и отдых
Краткое описание	Каркасное, кирпичное с подвалом
Год постройки:	1984
Год реконструкции:	Не было
Год последнего капитального ремонта:	Не было
Число этажей:	2
Площадь застройки, м ² :	1089,1
Общая площадь, м ² :	1712,2
Строительный объем, м ³ :	7403
Группа капитальности	II

II. Состав здания (строения)

Литера по плану	Наименование	Площадь застройки, м ²	Литерная высота, м	Расчетная высота, м	Строительный объем, м ³
А	Подземная часть	136,8	—	2,76	378
	Надземная часть	1089,1	6,45	—	7025

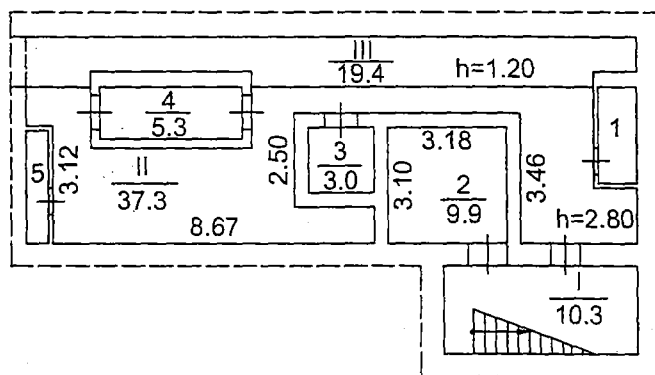
III. Сведения о принадлежности

Дата	Субъект права	Правоустанавливающие документы	Доля

IV. Техническое описание

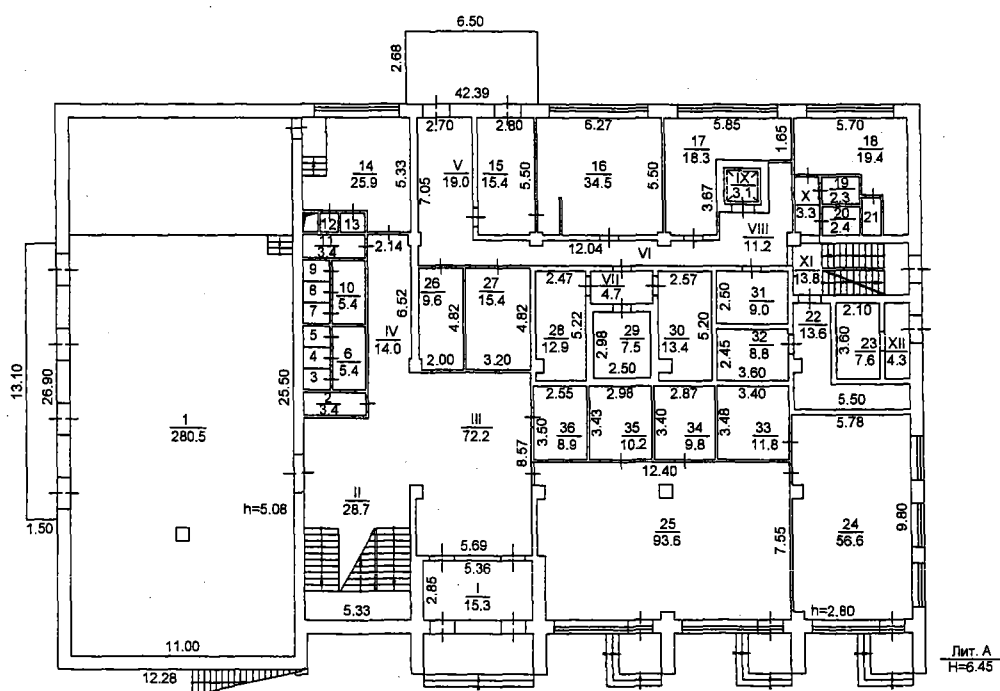
Литера А			Число этажей 2			
№ п/п	Наименование элементов здания		Описание конструктивных элементов	Удельный вес элемента, %	Износ, %	Средневзвешенное значение физического износа, %
1	2		3	4	5	6
1	Фундамент		свайный железобетонный	16	18	2,9
2	Каркас	Колонны	кирпичные сечением 640х640 мм	12	21	2,5
		Ригели	железобетонные балки			
3	Стены	ограждающие	кирпичные δ=640 мм	20	22	4,4
		внутренние	кирпичные δ=510, 380 мм			
		Перегородки	кирпич δ=250, 120 мм			
4	Перекрытия	чердачные	сборные железобетонные пустотные плиты, сборные железобетонные ребристые плиты	15	24	3,6
		междуэтажные	сборные железобетонные пустотные плиты			
		подвальные	сборные железобетонные пустотные плиты			
	Покрытия		—			
5	Крыша	тип	деревянные стропила, вальмовая	8	27	2,2
		кровля	оцинкованное железо			
6	Полы		мозаичный бетон, керамическая плитка, дощатые	9	28	2,5
7	Заполнение проемов	оконных	дерево, двойное остекление	7	24	1,7
		дверных	дерево, металл			
8	Отделка	внутренняя	штукатурка, побелка, окраска, керамическая плитка	6	22	1,3
		наружная	—			
9	Электро- и сантехнические устройства	отопление	центральное	4	25	1,0
		водопровод	есть			
		горячее водоснабжение	есть			
		канализация	есть			
		электричество	есть			
		напольные плиты	есть			
		ванны	—			
		лифт	есть			
		радио	—			
		телефон	есть			
		вентиляция	принудительная, естественная			
		сигнализация	—			
10	Разные работы	крыльца	бетон	3	31	0,9
		лестницы	железобетонные			
		отмостки	бетон			
		козырьки	железобетон			
Физический износ здания, %						23

V. поэтажный план здания (строения)
План подвала



Лит. А

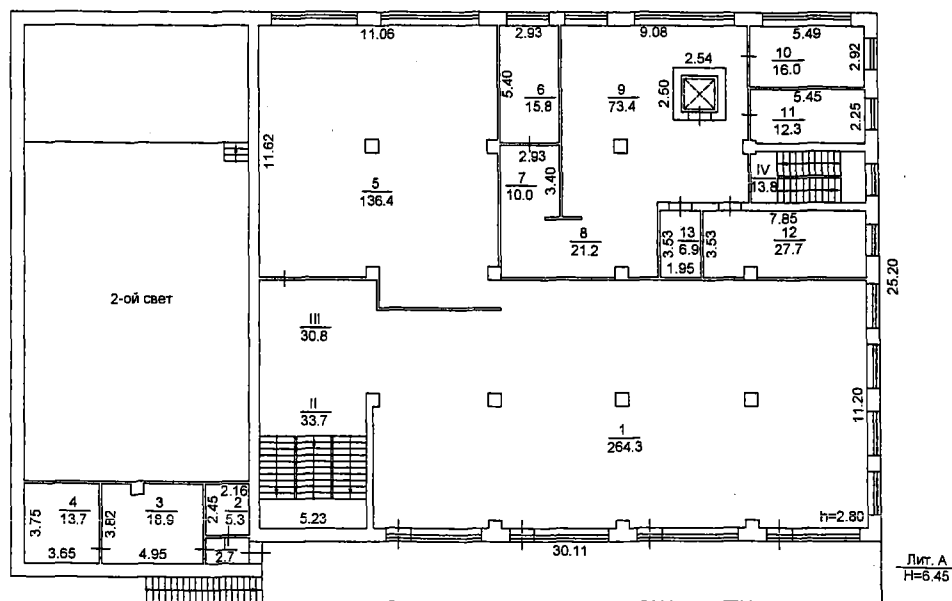
Томский областной центр технической инвентаризации				
План подвала				
Выполнил	Люлякова Я. П.		Дата	14.12.04
Проверил	Кучеренко В.Н.		Литера	А
Район	Томский		Масштаб	1:200



Томский областной центр технической инвентаризации				
План первого этажа				
Выполнил	Люлюкова Я. П.	Дата	14.12.04	
Проверил	Кучеренко В. Н.	Листа	А	
Район	Томский	Масштаб	1:200	

ОГУП «Томский областной центр технической инвентаризации», т./ф. (3822) 26-45-18, 26-46-29
634021 г.Томск, пр. Фрунзе, 109а, e-mail: ogup@mail.tomsknet.ru

План второго этажа

Лит. А
Н=6.45

ОГУП «Томский областной центр технической инвентаризации», т./ф. (3822) 26-43-18, 26-46-29
634021 г.Томск, пр. Фрунзе, 109а, e-mail: ogup@mail.tomsknet.ru

Томский областной центр технической инвентаризации			
План второго этажа			
Выполнил	Люлякова Я. П.	Дата	14.12.04
Проверил	Кучеренко В. Н.	Листа	А
Район	Томский	Масштаб	1:200

VI. Экспликация к поэтажным планам зданий (строений) и сооружений

Литера по плану	Этаж	Номер помещения	Наименование помещения	Формула подсчета площади помещения	Общая площадь, м²	В т.ч. площадь, м²		Высота помещения по внутреннему обмеру, м	Самовольно возведенная или переоборудованная площадь	Примечание
						основная	вспомогательная			
А	подвал	I	Лестничная клетка		10,3		10,3			
		II	Подвал		37,3		37,3	2,80		
		III	Техподполье		19,4		19,4	1,20		
		1	Венткамера	2,57x1,03	2,6	2,6				
		2	Подсобное помещение	3,18x3,10	9,9	9,9				
		3	Подсобное помещение	1,74x1,73	3,0	3,0				
		4	Венткамера	3,84x1,38	5,3	5,3				
		5	Венткамера	3,02x0,58	1,8	1,8				
		Итого по подвалу			89,6	22,6	67,0			
	I	I	Тамбур	5,36x2,85	15,3		15,3			
		II	Лестничная клетка		28,7		28,7			
		III	Вестибюль		72,2		72,2			
		IV	Коридор	6,52x2,14	14,0		14,0			
		V	Разгрузочная	7,05x2,70	19,0		19,0			
		VI	Коридор	12,04x1,20	14,4		14,4			
		VII	Тамбур-шлюз	3,03x1,56	4,7		4,7			
		VIII	Лифтовой холл		11,2		11,2			
		IX	Шахта лифта	1,78x1,74	3,1		3,1			
		X	Коридор	2,78x1,20	3,3		3,3			
		XI	Лестничная клетка	5,62x2,45	13,8		13,8			
		XII	Тамбур	3,60x1,20	4,3		4,3			
		1	Зрительный зал	25,50x11,00	280,5	280,5				
		2	Умывальная	3,10x1,10	3,4	3,4				
		3	Уборная	1,24x1,00	1,2	1,2				
		4	Уборная	1,24x1,00	1,2	1,2				
		5	Уборная	1,24x1,00	1,2	1,2				
		6	Санузел	3,00x1,80	5,4	5,4				
		7	Уборная	1,24x1,00	1,2	1,2				
		8	Уборная	1,24x1,00	1,2	1,2				
		9	Уборная	1,24x1,00	1,2	1,2				
		10	Санузел	3,00x1,80	5,4	5,4				
		11	Умывальная	3,10x1,10	3,4	3,4				
		12	Кладовая	0,91x0,90	0,8	0,8				
		13	Кладовая	1,20x0,90	1,1	1,1				
		14	Артистическая		25,9	25,9				
		15	Служебное помещение	5,50x2,80	15,4	15,4				
		16	Бытовое помещение	6,27x5,50	34,5	34,5				
		17	Служебное помещение		18,3	18,3				
		18	Бытовое помещение		19,4	19,4				
		19	Санузел	1,80x1,30	2,3	2,3				
		20	Санузел	1,80x1,36	2,4	2,4				
		21	Бытовое помещение	1,80x0,9	1,6	1,6				
		22	Подсобное помещение		13,6	13,6				
		23	Подсобное помещение	3,60x2,10	7,6	7,6				
		24	Помещение	9,80x5,78	56,6	56,6		2,80		
		25	Помещение	12,40x7,55	93,6	93,6				
		26	Складское помещение	4,82x2,00	9,6	9,6				
		27	Складское помещение	4,82x3,20	15,4	15,4				
		28	Охлаждаемая камера	5,22x2,47	12,9	12,9				
		29	Охлаждаемая камера	2,98x2,50	7,5	7,5				
		30	Охлаждаемая камера	5,20x2,57	13,4	13,4				
		31	Складское помещение	3,60x2,50	9,0	9,0				
		32	Подсобное помещение	3,60x2,45	8,8	8,8				
		33	Помещение	3,48x3,40	11,8	11,8				
		34	Помещение	3,40x2,87	9,8	9,8				

А	1	35	Помещение	3,43х2,98	10,2	10,2					
		36	Помещение	3,50х2,55	8,9	8,9					
			Итого по 1 этажу		919,7	715,7	204,0				
	2	I	Тамбур	2,16х1,25	2,7		2,7				
		II	Лестничная клетка	6,45х5,23	33,7		33,7				
		III	Холл		30,8		30,8				
		IV	Лестничная клетка	5,62х2,45	13,8		13,8				
		1	Обеденный зал		264,3	264,3		2,80			
		2	Службное помещение	2,45х2,16	5,3	5,3					
		3	Кинопроекционная	4,95х3,82	18,9	18,9					
		4	Радиоузел	3,75х3,65	13,7	13,7					
		5	Обеденный зал		136,4	136,4					
		6	Производственное помещение	5,40х2,93	15,8	15,8					
		7	Производственное помещение	3,40х2,93	10,0	10,0					
		8	Раздаточная	7,70х2,75	21,2	21,2					
		9	Горячий цех		73,4	73,4					
		10	Производственное помещение	5,49х2,92	16,0	16,0					
		11	Производственное помещение	5,45х2,25	12,3	12,3					
		12	Производственное помещение	7,85х3,53	27,7	27,7					
		13	Производственное помещение	3,53х1,95	6,9	6,9					
				Итого по 2 этажу		702,9	621,9	81,0			
				Итого по зданию:	1712,2	1360,2	352,0				

VII. Благоустройство площади помещений здания (строения) (м²)

электропитание	водопровод	канализация	Отопление		Горячее водоснабжение		Газовое снабжение				Лифты				Ванны и души					
			центральное	местное	центральное	местное	сетевое	баллонное			пассажирские	грузовые	грузопассажирские		напольные эл. плиты	с горячей водой	с газовой и эл. колонкой	с дровяной колонкой		
1	2	3	4	5	6		7	8	9	10	11	12	13	14	15	16	17	18	19	20
1712,2	1712,2	1712,2	1712,2		1712,2				1712,2	1712,2		1712,2		1712,2						

VIII. Стоимость здания (строения)

Восстановительная стоимость	103 124 руб.
Действительная (остаточная) стоимость	79 405 руб.

Технический паспорт выполнен в соответствии с требованиями Инструкции о проведении учета жилищного фонда в Российской Федерации, утвержденной приказом Министерства Российской Федерации по земельной политике, строительству и жилищно-коммунальному хозяйству от 04.08.98 г. № 37.

Исполнитель	специалист	 Я. П. Люлякова
Проверил	начальник отдела	 В.Н. Кучеренко

Паспорт зарегистрирован «27» сентября 2005 2004 г.



Областное государственное унитарное предприятие
**ТОМСКИЙ ОБЛАСТНОЙ ЦЕНТР ТЕХНИЧЕСКОЙ
ИНВЕНТАРИЗАЦИИ**

Область, республика, край

Томская

Район

Томский

Город (др. поселение)

ОКРЕСТНОСТЬ

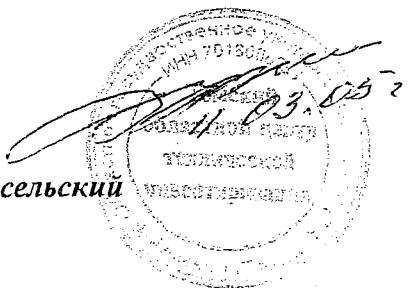
с. Калтай

Муниципальный (административный) округ

Заречный сельский

Район города

—



ТЕХНИЧЕСКИЙ ПАСПОРТ ЗДАНИЯ (СТРОЕНИЯ)

Домик директора

строение № 5

пионерский лагерь "Лесная сказка"

Лит. А

(местоположение объекта учета)

Инвентарный номер	69:254:0050:00:09858
Кадастровый номер	

Паспорт составлен по состоянию на 14.12.2004 г.

(указывается дата обследования объекта учета)

Директор ОГУП «Томский областной
центр технической инвентаризации»

А.Н. Кучеренко

І. Архитектурно-планировочные и эксплуатационные показатели

Наименование:	Домик директора
Назначение:	Здравоохранение и отдых
Краткое описание	Бескаркасное, кирпичное
Год постройки:	1984
Год реконструкции:	Не было
Год последнего капитального ремонта:	Не было
Число этажей:	1
Площадь застройки, м ² :	80,2
Общая площадь, м ² :	52,9
Строительный объем, м ³ :	237
Группа капитальности	II

II. Состав здания (строения)

Литера по плану	Наименование	Площадь застройки, м ²	Высота, м	Строительный объем, м ³
А	Домик директора	80,2	2,96	237

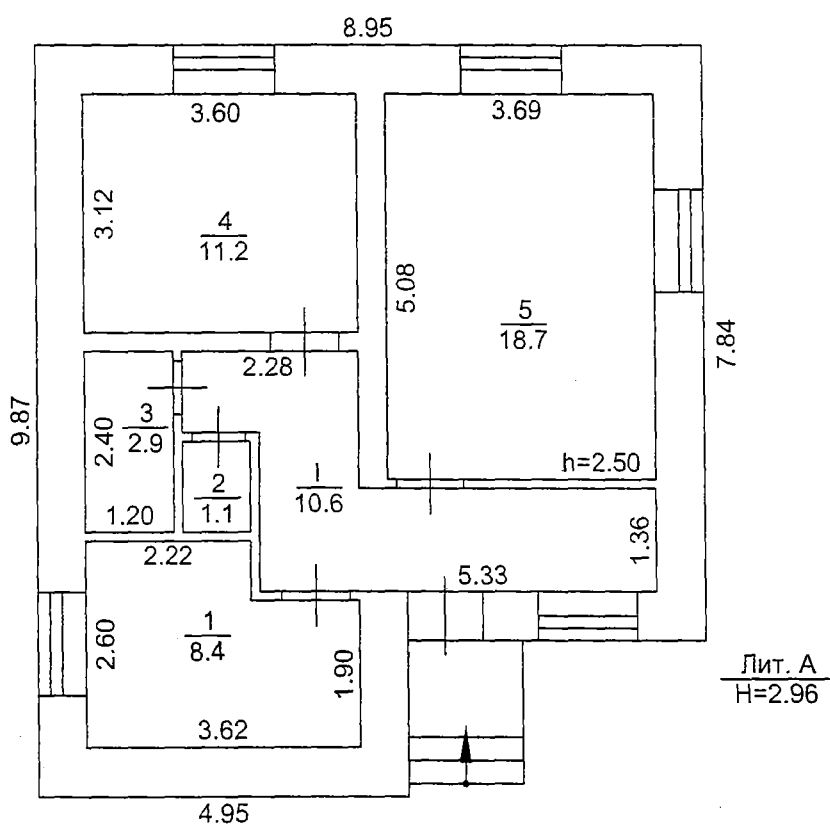
III. Сведения о принадлежности

Дата	Субъект права	Правоустанавливающие документы	Доля

IV. Техническое описание

Литера А			Число этажей			
			1			
№ п/п	Наименование элементов здания		Описание конструктивных элементов	Удельный вес элемента, %	Износ, %	Средневзвешенное значение физического износа, %
1	2		3	4	5	6
1	Фундамент		железобетонный	20	18	3,6
2	Каркас	колонны	—	—	—	—
		ригели	—			
3	Стены	ограждающие	кирпичные δ=640 мм	26	22	5,7
		внутренние	кирпичные δ=380 мм			
	Перегородки		кирпич δ=250, 120 мм			
4	Перекрытия	чердачные	сборные железобетонные пустотные плиты	15	24	3,6
		междуэтажные	—			
		подвальные	—			
		Покрытия				
5	Крыша	тип	деревянные стропила, вальмовая	10	27	2,7
		кровля	рулонная			
6	Полы		линолеум, керамическая плитка	9	28	2,5
7	Заполнение проемов	оконных	дерево, двойное остекление	7	25	1,8
		дверных	дерево			
8	Отделка	внутренняя	штукатурка, побелка, окраска	8	22	1,8
		наружная	—			
9	Электро- и сантехнические устройства	отопление	центральное	4	25	1,0
		водопровод	есть			
		горячее водоснабжение	есть			
		канализация	есть			
		электричество	есть			
		напольные плиты	есть			
		ванны	—			
		лифт	—			
		радио	—			
		телефон	есть			
		вентиляция	естественная			
		сигнализация	—			
10	Разные работы	крыльца	бетон	1	31	0,3
		лестницы	—			
		отмостки	бетон			
		козырьки	—			
Физический износ здания, %						
23						

V. поэтажный план здания (строения)



Томский областной центр технической инвентаризации				
Поэтажный план здания				
Выполнил	Люлякова Я. П.	Дата	14.12.04	
Проверил	Кучеренко В.Н.	Литера	А	
Район	Томский	Масштаб	1:100	

VI. Экспликация к поэтажным планам зданий (строений) и сооружений

Литера по плану	Этаж	Номер помещения	Наименование помещения	Формула подсчета площади помещения	Общая площадь, м ²	В т.ч. площадь, м ²		Высота помещения по внутреннему обмеру, м	Самовольно возведенная или переоборудованная площадь	Примечание
						основная	вспомогательная			
А	I	1	Прихожая	5,33x1,36+2,28x1,08+1,26x0,74	10,6		10,6			
		1	Комната	3,62x2,60-1,40x0,70	8,4	8,4				
		2	Душевая	1,20x0,90	1,1		1,1			
		3	Санузел	2,40x1,20	2,90		2,90			
		4	Кухня	3,60x3,12	11,2	11,2				
		5	Комната	5,08x3,69	18,7	18,7				
				Итого по зданию:	52,9	38,3	14,6			

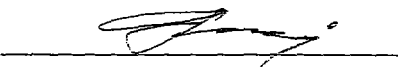

VII. Благоустройство площади помещений здания (строения) (м²)

	электроснабжение	водопровод	канализация	Отопление		Горячее водоснабжение		Газовое снабжение		вентиляция	телефонизация	Лифты			напольные эл. плиты	Ванны и души			мусоропровод	сауна	бассейн
				центральное	местное	центральное	местное	сетевое	баллонное			пассажирские	грузовые	грузопассажирские		с горячей водой	с газовой и эл. колонкой	с дровяной колонкой			
1	2	3	4	5	6	7	8	9	10	11	12	13	14	15	16	17	18	19	20	21	
52,9	52,9	52,9	52,9		52,9				52,9	52,9				52,9	52,9						

VIII. Стоимость здания (строения)

Восстановительная стоимость	44 950 руб.
Действительная (остаточная) стоимость	34 612 руб.

Технический паспорт выполнен в соответствии с требованиями Инструкции о проведении учета жилищного фонда в Российской Федерации, утвержденной приказом Министерства Российской Федерации по земельной политике, строительству и жилищно-коммунальному хозяйству от 04.08.98 г. № 37.

Исполнитель	специалист	 Я. П. Люлякова
Проверил	начальник отдела	 В.Н. Кучеренко

Паспорт зарегистрирован «27» января 2005 г.



Областное государственное унитарное предприятие
**ТОМСКИЙ ОБЛАСТНОЙ ЦЕНТР ТЕХНИЧЕСКОЙ
ИНВЕНТАРИЗАЦИИ**

Область, республика, край

Томская

Район

Томский

Город (др. поселение)

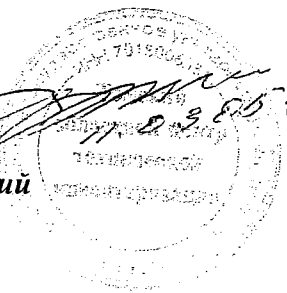
ОКРЕСТНОСТЬ с. Калтай

Муниципальный (административный) округ

Заречный сельский

Район города

—



ТЕХНИЧЕСКИЙ ПАСПОРТ ЗДАНИЯ (СТРОЕНИЯ)

Административно-бытовой корпус

строение № 6

пионерский лагерь "Лесная сказка"

Лит. А

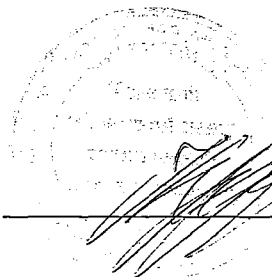
(местоположение объекта учета)

Инвентарный номер	<i>69:254:0050:00:09857</i>
Кадастровый номер	

Паспорт составлен по состоянию на **14.12.2004 г.**

(указывается дата обследования объекта учета)

Директор ОГУП «Томский областной
центр технической инвентаризации»



А.Н. Кучеренко

I. Архитектурно-планировочные и эксплуатационные показатели

Наименование:	Административно-бытовой корпус
Назначение:	Здравоохранение и отдых
Краткое описание	Бескаркасное, кирпичное
Год постройки:	1984
Год реконструкции:	Не было
Год последнего капитального ремонта:	Не было
Число этажей:	2
Площадь застройки, м ² :	254,6
Общая площадь, м ² :	379,50
Строительный объем, м ³ :	1589
Группа капитальности	II

II. Состав здания (строения)

Литера по плану	Наименование	Площадь застройки, м ²	Высота, м	Строительный объем, м ³
А	Административно-бытовой корпус	254,6	6,24	1589

III. Сведения о принадлежности

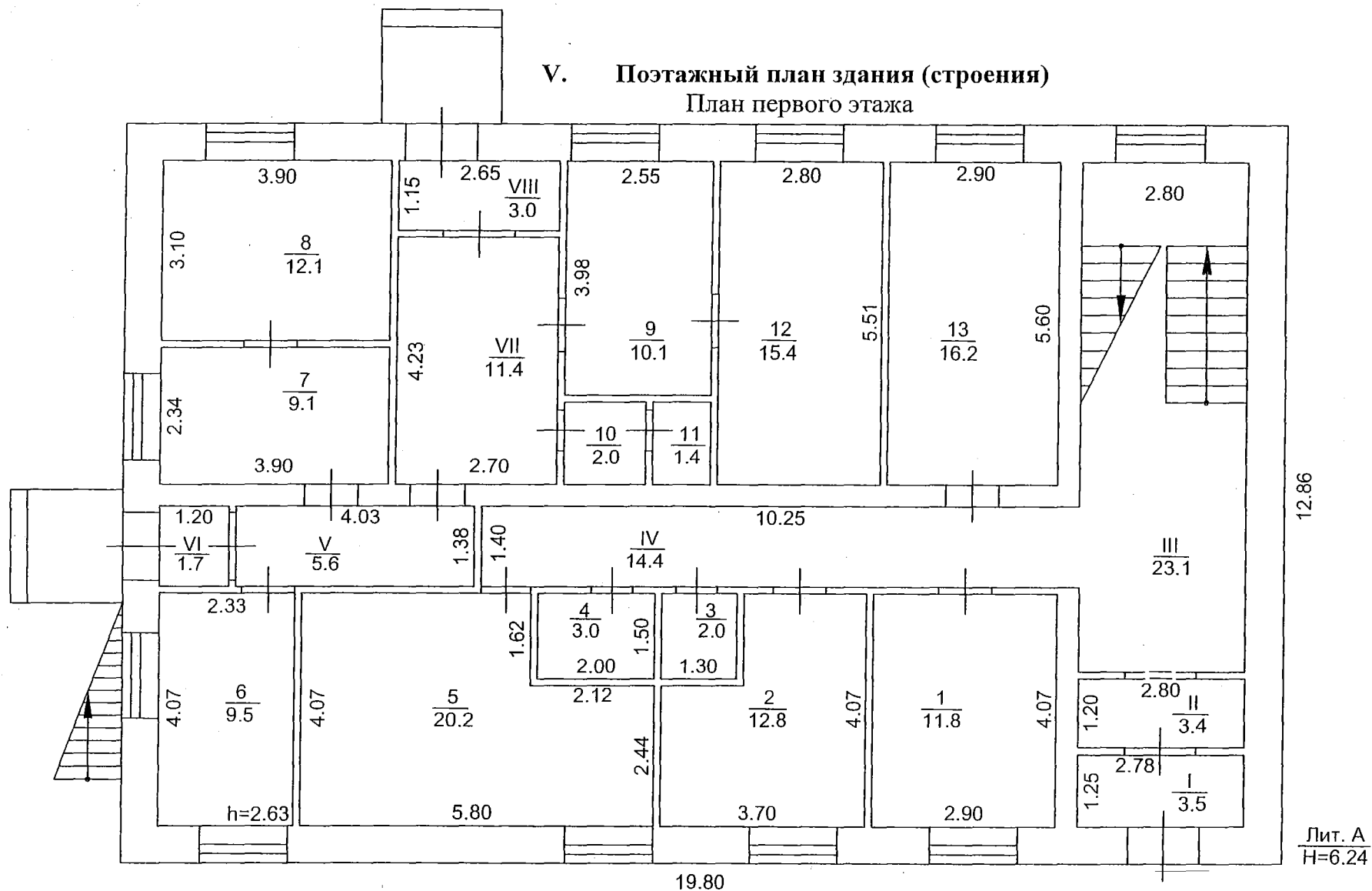
Дата	Субъект права	Правоустанавливающие документы	Доля

IV. Техническое описание

Литера А			Число этажей 2			
№ п/п	Наименование элементов здания		Описание конструктивных элементов	Удельный вес элемента, %	Износ, %	Средневзвешенное значение физического износа, %
1	2		3	4	5	6
1	Фундамент		железобетонный	20	18	3,6
2	Каркас	колонны	—	—	—	—
		ригели	—			
3	Стены	ограждающие	кирпичные δ=640 мм	26	22	5,7
		внутренние	кирпичные δ=380 мм			
	Перегородки		кирпич δ=250, 120 мм			
4	Перекрытия	чердачные	сборные железобетонные пустотные плиты	16	24	3,8
		междуэтажные	—			
		подвальные	—			
	Покрытия		—			
5	Крыша	тип	деревянные стропила, вальмовая	9	28	2,5
		кровля	оцинкованное железо			
6	Полы		дощатые, керамическая плитка	8	28	2,2
7	Заполнение проемов	оконных	дерево, двойное остекление	7	25	1,8
		дверных	дерево, металл			
8	Отделка	внутренняя	штукатурка, побелка, окраска	8	22	1,8
		наружная	—			
9	Электро- и сантехнические устройства	отопление	центральное	4	25	1,0
		водопровод	есть			
		горячее водоснабжение	есть			
		канализация	есть			
		электричество	есть			
		напольные плиты	есть			
		ванны	—			
		лифт	—			
		радио	—			
		телефон	есть			
		вентиляция	естественная			
		сигнализация	—			
10	Разные работы	крыльца	бетон	2	29	0,6
		лестницы	железобетон, металл			
		отмостки	бетон			
		козырьки	дерево			
Физический износ здания, %						23

V. поэтажный план здания (строения)

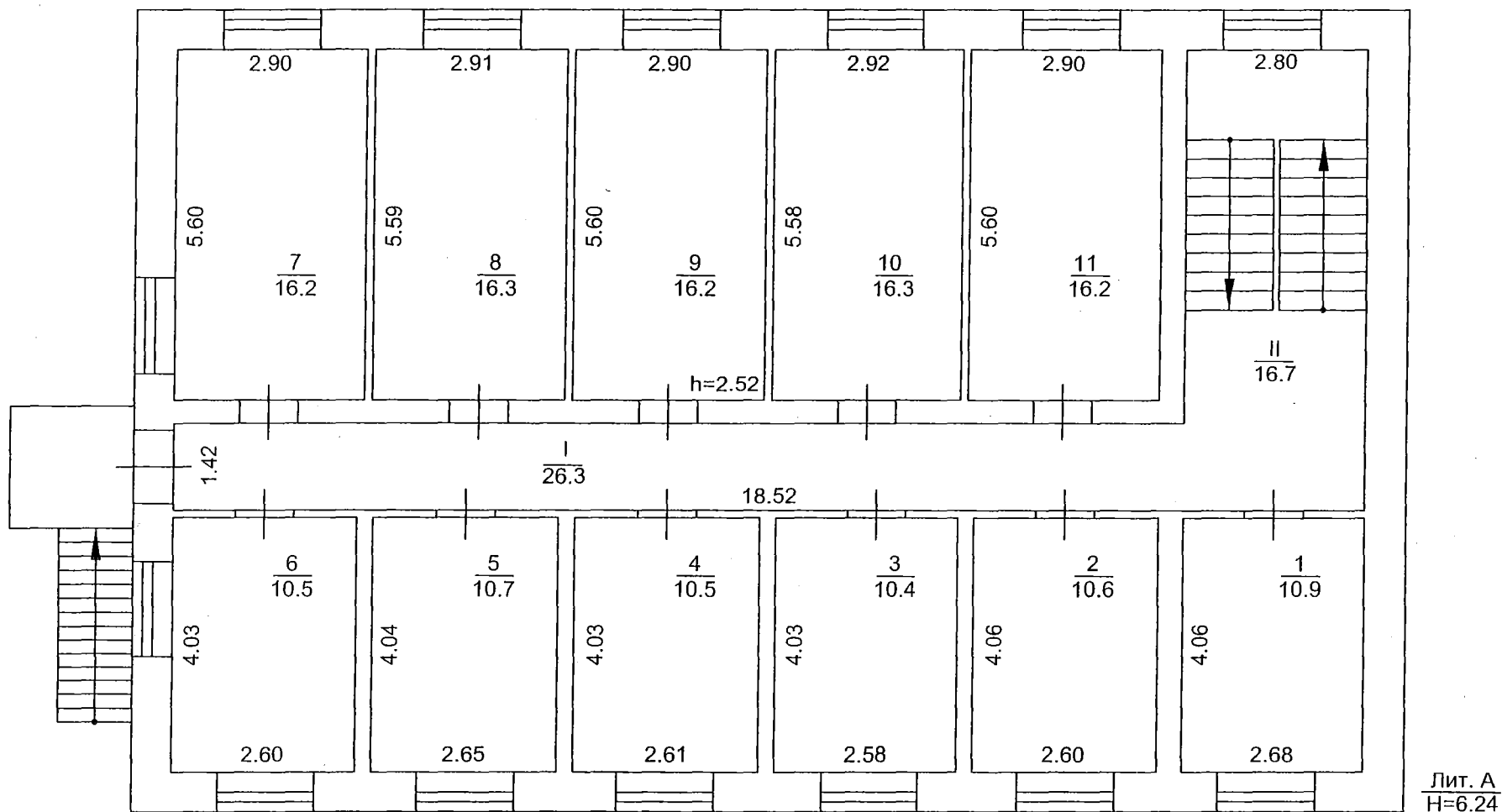
План первого этажа





Лит. А
Н=6.24

Томский областной центр технической инвентаризации				
План первого этажа				
Выполнил	Люлякова Я. П.		Дата	14.12.04
Проверил	Кучеренко В.Н.		Литера	А
Район	Томский		Масштаб	1:100

План второго этажа



Томский областной центр технической инвентаризации				
План второго этажа				
Выполнил	Люлякова Я. П.		Дата	14.12.04
Проверил	Кучеренко В.Н.		Литера	А
Район	Томский		Масштаб	1:100

VI. Экспликация к поэтажным планам зданий (строений) и сооружений

Литера по плану	Этаж	Номер помещения	Наименование помещения	Формула подсчета площади помещения	Общая площадь, м²	В т.ч. площадь, м²		Высота помещения по внутреннему обмеру, м	Самовольно возведенная или переоборуд. площадь	Примечание
						основная	вспомогательная			
А	1	I	Тамбур	2,78x1,25	3,5		3,5			
		II	Тамбур	2,80x1,20	3,4		3,4			
		III	Вестибюль		23,1		23,1			
		IV	Коридор	10,25x1,40	14,4		14,4			
		V	Коридор	4,03x1,38	5,6		5,6			
		VI	Тамбур	1,42x1,20	1,7		1,7			
		VII	Коридор	4,23x2,70	11,4		11,4			
		VIII	Тамбур	2,65x1,15	3,0		3,0			
		1	Службное помещение	4,07x2,90	11,8	11,8				
		2	Бытовое помещение	4,07x3,70-1,62x1,42	12,8	12,8				
		3	Кладовая	1,50x1,30	2,0	2,0				
		4	Санузел	2,00x1,50	3,0	3,0				
		5	Бытовое помещение	5,80x4,07-2,12x1,62	20,2	20,2				
	2	6	Кабинет бухгалтера	4,07x2,33	9,5	9,5		2,63		
		7	Административное помещение	3,90x2,34	9,1	9,1				
		8	Административное помещение	3,90x3,10	12,1	12,1				
		9	Службное помещение	3,98x2,55	10,1	10,1				
		10	Умывальная	1,40x1,40	2,0	2,0				
		11	Уборная	1,40x1,03	1,4	1,4				
		12	Кабинет энергетика	5,51x2,80	15,4	15,4				
		13	Административное помещение	5,60x2,90	16,2	16,2				
		Итого по 1 этажу			191,7	125,6	66,1			
		I	Коридор	18,52x1,42	26,3		26,3			
		II	Лестничная клетка	5,98x2,80	16,7		16,7			
		1	Кабинет	4,06x2,68	10,9	10,9				
		2	Кабинет	4,06x2,60	10,6	10,6				
		3	Кабинет	4,03x2,58	10,4	10,4				
		4	Кабинет	4,03x2,61	10,5	10,5				
		5	Кабинет	4,04x2,65	10,7	10,7				
		6	Кабинет	4,03x2,60	10,5	10,5				
		7	Кабинет	5,60x2,90	16,2	16,2				
		8	Кабинет	5,59x2,91	16,3	16,3				
		9	Кабинет	5,60x2,90	16,2	16,2		2,52		
		10	Кабинет	5,58x2,92	16,3	16,3				
		11	Кабинет	5,60x2,90	16,2	16,2				
		Итого по 2 этажу			187,8	144,8	43,0			
		Итого по зданию:			379,5	270,4	109,1			

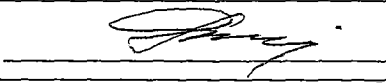

VII. Благоустройство площади помещений здания (строения) (м²)

электроснабжение	водопровод	канализация	Отопление		Горячее водоснабжение		Газовое снабжение		вентиляция	телефонизация	Лифты			напольные эл. плиты	Ванны и души			мусоропровод	сауна	бассейн
			центральное	местное	центральное	местное	сетевое	баллонное			пассажирские	грузовые	грузопассажирские		с горячей водой	с газовой и эл. колонкой	с дровяной колонкой			
1	2	3	4	5	6	7	8	9	10	11	12	13	14	15	16	17	18	19	20	21
379,5	379,5	379,5	379,5		379,5				379,5	379,5				379,5	379,5					

VIII. Стоимость здания (строения)

Восстановительная стоимость	52 324 руб.
Действительная (остаточная) стоимость	40 289 руб.

Технический паспорт выполнен в соответствии с требованиями Инструкции о проведении учета жилищного фонда в Российской Федерации, утвержденной приказом Министерства Российской Федерации по земельной политике, строительству и жилищно-коммунальному хозяйству от 04.08.98 г. № 37.

Исполнитель	специалист	 Я. П. Люлякова
Проверил	начальник отдела	 В.Н. Кучеренко

Паспорт зарегистрирован «22» января 2005 2004 г.



Областное государственное унитарное предприятие
**ТОМСКИЙ ОБЛАСТНОЙ ЦЕНТР ТЕХНИЧЕСКОЙ
ИНВЕНТАРИЗАЦИИ**

Область, республика, край

Томская

Район

Томский

Город (др. поселение)

ОКРЕСТНОСТЬ

с. Калтай

Муниципальный (административный) округ

Заречный сельский

Район города

—



ТЕХНИЧЕСКИЙ ПАСПОРТ ЗДАНИЯ (СТРОЕНИЯ)

Котельная

строение № 10

пионерский лагерь "Лесная сказка"

Лит. А

(местоположение объекта учета)

Инвентарный номер	69:254:0050:00:09853
Кадастровый номер	

Паспорт составлен по состоянию на 14.12.2004 г.

(указывается дата обследования объекта учета)

Директор ОГУП «Томский областной
центр технической инвентаризации»

А.Н. Кучеренко

І. Архитектурно-планировочные и эксплуатационные показатели

Наименование:	Котельная
Назначение:	Производственное
Краткое описание	Каркасное здание
Год постройки:	1984
Год реконструкции:	Не было
Год последнего капитального ремонта:	Не было
Число этажей:	1
Площадь застройки, м ² :	195,3
Общая площадь, м ² :	166,3
Строительный объем, м ³ :	1117
Группа капитальности	II

II. Состав здания (строения)

Литера по плану	Наименование	Площадь застройки, м ²	Расчетная высота, м	Строительный объем, м ³
А	Котельная	195,3	5,72	1117

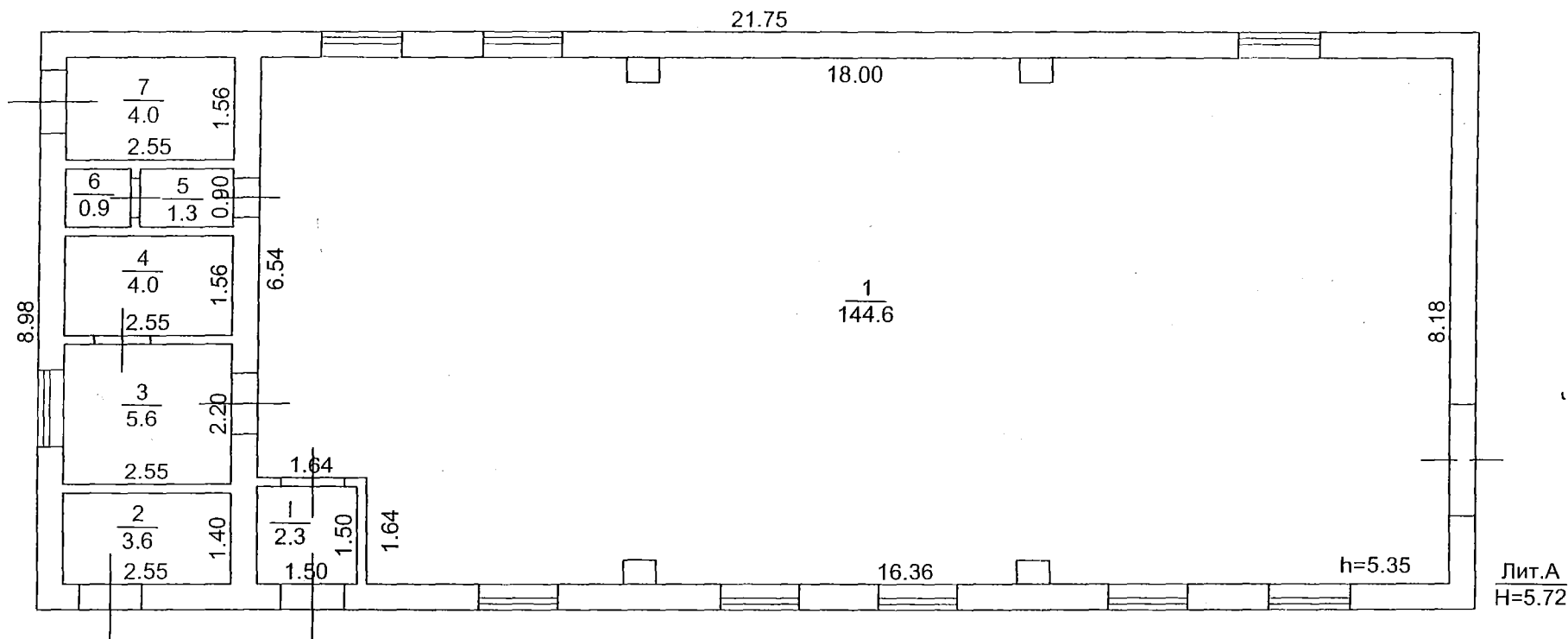
III. Сведения о принадлежности

Дата	Субъект права	Правоустанавливающие документы	Доля

IV. Техническое описание здания (строения)

Литера			А			Число этажей		1	
№ п/п	Наименование элементов здания		Описание конструктивных элементов		Удельный вес элемента, %	Износ, %	Средневзвешенное значение физического износа, %		
1	2		3		4	5	6		
1	Фундамент		железобетонный		9	19	1,7		
2	Каркас	колонны	железобетонные, 380х520 мм		48	15	7,2		
		ригели	железобетонные						
3	Стены	ограждающие	кирпич, δ=400 мм		14	23	3,2		
		внутренние	кирпич, δ=400 мм						
	Перегородки		кирпич, δ=140 мм						
4	Перекрытия	чердачные	-		6	28	1,7		
		междуэтажные	-						
		подвальные	-						
	Покрытия		железобетонные пустотные плиты						
5	Крыша	тип	бесчердачная, плоская		5	32	1,6		
		кровля	рубероид на битумной мастике						
6	Полы		бетон		9	30	2,7		
7	Заполнение проемов	оконных	дерево, двойное остекление		2	59	1,2		
		дверных	металл, дерево						
8	Отделка	внутренняя	штукатурка, побелка, покраска		3	75	2,3		
		наружная	-						
9	Электро- и сантехнические устройства	отопление	от котельной		3	38	1,1		
		водопровод	есть						
		горячее водоснабжение	-						
		канализация	есть						
		электричество	от подстанции						
		напольные плиты	-						
		ванны	-						
		лифт	-						
		радио	-						
		телефон	-						
		вентиляция	естественная						
		сигнализация	-						
10	Разные работы	крыльца	-		1	41	0,4		
		лестницы	-						
		отмостки	бетон						
		козырьки	-						
Физический износ здания, %									23

V. поэтажный план здания (строения)



Томский областной центр технической инвентаризации				
Поэтажный план здания (строения)				
Выполнил	Аджихалилова Ж.И.	Дата	14.12.04	
Проверил	Кучеренко В.Н.	Литера	А	
Район	Томский	Масштаб	1:100	

ОГУП «Томский областной центр технической инвентаризации», т./ф. (3822) 26-45-18, 26-46-29
 634021 г.Томск, пр. Фрунзе, 109а, e-mail: ogup@mail.tomsknet.ru

VI. Экспликация к поэтажному плану здания (строения)

Литера по плану	Этаж	Номер помещения	Наименование помещения	Формула подсчета площади помещения	Общая площадь, м ²	В т.ч. площадь, м ²		Высота помещения по внутреннему обмеру, м	Самовольно возведенная или переоборудованная площадь	Примечание
						основная	вспомогательная			
А	1	I	Тамбур	1,50х1,50	2,3		2,3	5,35		
		1	Котельная	18,00х8,18-1,64х1,64	144,6	144,6				
		2	Подсобное помещение	2,55х1,40	3,6	3,6				
		3	Подсобное помещение	2,55х2,20	5,6	5,6				
		4	Подсобное помещение	2,55х1,55	4,0	4,0				
		5	Санузел	1,41х0,90	1,3	1,3				
		6	Санузел	1,00х0,90	0,9	0,9				
		7	Подсобное помещение	2,55х1,56	4,0	4,0				
			Итого по 1 этажу:		166,3	164,0	2,3			
				Итого по зданию:	166,3	164,0	2,3			

VII. Благоустройство площади помещений здания (строения) (м²)

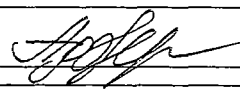
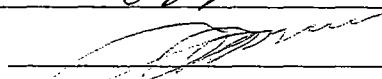
			Отопление		Горячее водоснабжение		Газовое снабжение				Лифты				Ванны и души					
			центральное	местное	центральное	местное	сетевое	баллонное			пассажирские	грузовые	грузопассажирские		с горячей водой	с газовой и эл. колонкой	с дровяной колонкой			
1	2	3	4	5	6		7	8	9	10	11	12	13	14	15	16	17	18	19	20
166,3	166,3	166,3							166,3											

VIII. Стоимость здания (строения)

Восстановительная стоимость	198 274 руб.
Действительная (остаточная) стоимость	156 671 руб.

Инвентарный номер бух. учета:

Технический паспорт выполнен в соответствии с требованиями Инструкции о проведении учета жилищного фонда в Российской Федерации, утвержденной приказом Министерства Российской Федерации по земельной политике, строительству и жилищно-коммунальному хозяйству от 04.08.98 г. № 37.

Исполнитель	специалист	 Ж.И. Аджихалилова
Проверил	начальник отдела	 В.Н. Кучеренко

Паспорт зарегистрирован «27» августа 2005 2004 г.



Областное государственное унитарное предприятие
**ТОМСКИЙ ОБЛАСТНОЙ ЦЕНТР ТЕХНИЧЕСКОЙ
ИНВЕНТАРИЗАЦИИ**

Область, республика, край

Томская

Район

Томский

Город (др. поселение)

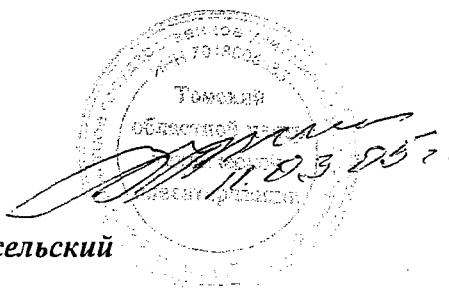
ОКРЕСТНОСТЬ с. Калтай

Муниципальный (административный) округ

Заречный сельский

Район города

—



ТЕХНИЧЕСКИЙ ПАСПОРТ ЗДАНИЯ (СТРОЕНИЯ)

Медпункт

строение № 12

пионерский лагерь «Лесная сказка»

Лит. А

(местоположение объекта учета)

Инвентарный номер	69:254:0050:00:09860
Кадастровый номер	

Паспорт составлен по состоянию на 14.12.2004 г.

(указывается дата обследования объекта учета)

Директор ОГУП «Томский областной
центр технической инвентаризации»

А.Н. Кучеренко

I. Архитектурно-планировочные и эксплуатационные показатели

Наименование:	Медпункт
Назначение:	Здравоохранение и отдых
Краткое описание	Бескаркасное, кирпичное
Год постройки:	1984
Год реконструкции:	Не было
Год последнего капитального ремонта:	Не было
Число этажей:	1
Площадь застройки, м ² :	117,8
Общая площадь, м ² :	90,2
Строительный объем, м ³ :	442
Группа капитальности	II

II. Состав здания (строения)

Литера по плану	Наименование	Площадь застройки, м ²	Высота, м	Строительный объем, м ³
А	Медпункт	117,8	3,75	442

III. Сведения о принадлежности

Дата	Субъект права	Правоустанавливающие документы	Доля

IV. Техническое описание

Литера А				Число этажей	1	
№ п/п	Наименование элементов здания		Описание конструктивных элементов	Удельный вес элемента, %	Износ, %	Средневзвешенное значение физического износа, %
1	2		3	4	5	6
1	Фундамент		железобетонный	20	18	3,6
2	Каркас	колонны	—	—	—	—
		ригели	—			
3	Стены	ограждающие	кирпичные δ=380 мм	26	22	5,7
		внутренние	кирпичные δ=380 мм			
		Перегородки	кирпич δ=250, 120 мм			
4	Перекрытия	чердачные	—	15	24	3,6
		междуэтажные	—			
		подвальные	—			
		Покрытия	сборные железобетонные пустотные плиты			
5	Крыша	тип	плоская	10	27	2,7
		кровля	рулонная			
6	Полы		дощатые, линолеум, керамическая плитка	9	28	2,5
7	Заполнение проемов	оконных	дерево, двойное остекление	7	25	1,8
		дверных	дерево			
8	Отделка	внутренняя	штукатурка, побелка, окраска	8	22	1,8
		наружная	—			
9	Электро- и сантехнические устройства	отопление	центральное	4	25	1,0
		водопровод	есть			
		горячее водоснабжение	есть			
		канализация	есть			
		электричество	есть			
		напольные плиты	—			
		ванны	—			
		лифт	—			
		радио	—			
		телефон	есть			
		вентиляция	естественная			
		сигнализация	—			
10	Разные работы	крыльца	бетон	1	31	0,3
		лестницы	—			
		отмостки	бетон			
		козырьки	—			
Физический износ здания, %						
23						

VI. Экспликация к поэтажным планам зданий (строений) и сооружений

Литера по плану	Этаж	Номер помещения	Наименование помещения	Формула подсчета площади помещения	Общая площадь, м²	В т.ч. площадь, м²		Высота помещения по внутреннему обмеру, м	Самовольно возведенная или переоборудованная площадь	Примечание
						основная	вспомогательная			
А	1	I	Тамбур	1,12x0,95	1,1		1,1			
		II	Тамбур	0,95x0,95	0,9		0,9			
		III	Коридор	8,90x1,53+0,95x0,53	14,2		14,2			
		IV	Коридор		17,6		17,6			
		V	Тамбур	1,53x1,00	1,5		1,5			
		VI	Тамбур	1,53x1,00	1,5		1,5			
		1	Кабинет	3,40x2,75	9,4	9,4		3,20		
		2	Кабинет	2,75x1,95	5,4	5,4				
		3	Кабинет	4,28x2,72	11,6	11,6				
		4	Палата	4,25x2,34	9,9	9,9				
		5	Палата	2,95x1,89	5,6	5,6				
		6	Палата	2,95x2,10	6,2	6,2				
		7	Уборная	1,08x1,00	1,1	1,1				
		8	Умывальная	1,40x1,00	1,4	1,4				
		9	Уборная	1,50x0,92	1,4	1,4				
		10	Умывальная	1,50x0,92	1,4	1,4				
			Итого по зданию:		90,2	53,4	36,8			

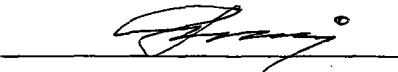
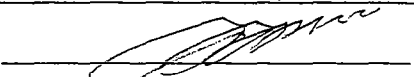
VII. Благоустройство площади помещений здания (строения) (м²)

электрооснабжение	водопровод	канализация	Отопление		Горячее водоснабжение		Газовое снабжение		вентиляция	телефонизация	Лифты			напольные эл. плиты	Ванны и души			мусоропровод	сауна	бассейн
			центральное	местное	центральное	местное	сетевое	баллонное			пассажирские	грузовые	грузопассажирские		с горячей водой	с газовой и эл. колонкой	с дровяной колонкой			
1	2	3	4	5	6	7	8	9	10	11	12	13	14	15	16	17	18	19	20	21
90,2	90,2	90,2	90,2		90,2				90,2	90,2										

VIII. Стоимость здания (строения)

Восстановительная стоимость	33 618 руб.
Действительная (остаточная) стоимость	25 886 руб.

Технический паспорт выполнен в соответствии с требованиями Инструкции о проведении учета жилищного фонда в Российской Федерации, утвержденной приказом Министерства Российской Федерации по земельной политике, строительству и жилищно-коммунальному хозяйству от 04.08.98 г. № 37.

Исполнитель	специалист	 Я. П. Люлякова
Проверил	начальник отдела	 В.Н. Кучеренко

Паспорт зарегистрирован «27» января 2005 2004 г.

ЗАКОНОДАТЕЛЬНАЯ ДУМА ТОМСКОЙ ОБЛАСТИ

Юридический отдел

Россия, 634050, г. Томск, пл. Ленина, 6
www.duma.tomsk.ru

тел. (3822) 51-08-95, факс (3822) 51-06-02
duma@tomsk.gov.ru

14.04.2015

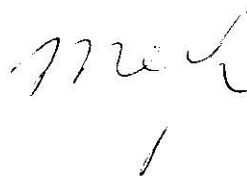
ЗАКЛЮЧЕНИЕ

на проект постановления «О предоставлении областного государственного имущества в безвозмездное пользование Томскому отдельскому казачьему обществу Сибирского войскового казачьего общества»

Проект постановления «О предоставлении областного государственного имущества в безвозмездное пользование Томскому отдельскому казачьему обществу Сибирского войскового казачьего общества», внесенный Губернатором Томской области (вх. № 1984/0801-15 от 13.04.2015), законодательству не противоречит.

Замечаний и предложений не имеем.

Начальник отдела



Л.Н. Железчикова